

温泉县哈日布呼镇楷兴地膜厂建设项目地块详细规划

重庆渝宏建筑规划设计有限公司



工程名称: 温泉县哈日布呼镇楷兴地膜厂建设项目地块详细规划

设计负责人: 蒋可政

委托单位: 温泉县哈日布呼镇楷兴地膜厂

专业负责人: 揭定桥

设计单位: 重庆渝宏建筑规划设计有限公司

审 定: 揭定桥

资质证书: 乙级 渝自资规乙字22500011

审 核: 刘丽

设计成果专用章:

校 核: 何凯

设 计: 揭定桥



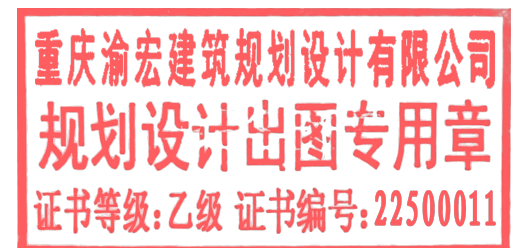
中华人民共和国自然资源部印制

温泉县哈日布呼镇楷兴地膜厂建设项目地块详细规划

说明书

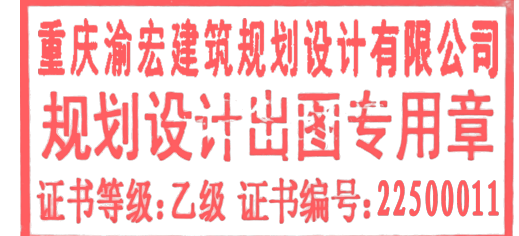
重庆渝宏建筑规划设计有限公司

2026.05



目 录

一、项目概况	1
二、规划依据	1
三、建设场地	1
四、总体构思	1
五、建筑单体设计	2
六、市政管网规划	2



一、项目概况

温泉县哈日布呼镇楷兴地膜厂位于哈日布呼镇镇区西南侧，由温泉县哈日布呼镇楷兴地膜厂公司开发建设。项目总用地面积 15961.03 m²，总建筑面积 11909.55 m²，容积率 0.92，建筑系数 41.87%，绿地率 7.8%，机动车车位 14 个。项目周边交通便利、水源及地下管网等附属设施配套齐全，为本项目的建设提供优越的条件。

二、规划依据

- ◆ 《中华人民共和国城乡规划法》
- ◆ 《城市规划编制办法》
- ◆ 《新疆维吾尔自治区城市规划管理技术规定试行》
- ◆ 《城市道路交通规划设计规范》
- ◆ 《建筑设计防火规范》
- ◆ 甲方提供关于项目的规划设计任务书、地形图及设计要点
- ◆ 国家及新疆维吾尔自治区相关的技术标准、规范和规定

三、建设场地

（一）厂区位置

规划项目位于温泉县哈日布呼镇楷兴地膜厂位于哈日布呼镇镇区西南侧，距博乐市 40km，温泉县 40km，周围交通便利。

场地地形为矩形，南北长约 136 米，东西宽约 117 米。用地西高东低，北低南高，地势基本平坦。现状用地为空地。

（二）项目内容

该项目主要包括两个部分，分别为办公生活区和生产区。

办公生活区位于地块北侧，设置办公室、宿舍、食堂、餐厅、车库、停车位和绿化等。

生产区分为一期建设区和二期建设区，一期设置 1#生产厂房，二期建设库房及 2#生产厂房。

四、总体构思

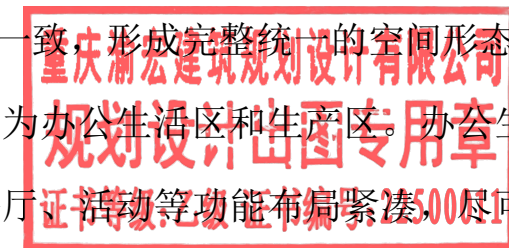
（一）总平面布置原则

- 1、工艺流程合理，功能分区明确
- 2、合理布局，节约用地，尽量减少土石方工程量。
- 3、厂区布置满足环保及消防等方面的要求。

（二）总体布局

总体布局的目标是在有限用地的基础上，最大化的发掘使用价值，同时充分结合地形现状，与周边环境协调一致，形成完整统一的空间形态。

依照总体设计理念将空间分为办公生活区和生产区。办公生活区考虑到节约用地，将办公、生活、宿舍、餐厅、餐厅等功能布局紧凑，尽可能节省占地，其余用地设计为绿化、停车位、休闲设施等，构成了相对独立的生活、管理空间，



使人流、物流自然分开，办公区入口开在地块东北侧，与生产区入口分开布置，充分考虑远离厂房，减少空气污染等影响，满足职业卫生的要求。生产区位于地块南侧，有独立出入口，厂区设计环形道路，满足运输和消防要求，争取做到人、物分流，减少交通交叉，使厂区有序的交通系统。

（三）道路交通组织

（1）静态交通：静态停车交通空间由地上临时停车位构成，地面停车 14 辆。

（2）人流动态交通：动态交通空间依据规划用地可开口位置确定机动车流线从东北侧市政道路引入，沿建筑四周设计 6 米宽环形消防车道。

（3）物流动态交通：物流由东南侧市政道路直接引入场地内部，沿生产厂房四周设计 8 米宽环形消防车道，道路转弯半径 10 米。

（四）竖向设计

规划地块竖向规划根据基地的现状情况、周边道路控制标高为依据，尽量保持原地形地貌特色及与周边环境相融合为原则。在竖向规划中充分考虑当地地形特色，尊重现状自然条件，地块场地竖向坡度控制在 0.5%-1.5%。

（五）绿化景观设计

本次规划采用乡土树种，并增加彩叶、开花植物，植物群落在乔木的使用上，多采用大叶白蜡、云杉、裂叶榆、红叶海棠等落叶乔木。灌木用了重瓣榆叶梅、红瑞木、水蜡篱、金叶榆篱等不同季节不同特色的灌木植物，通过植被的季节变化来装点不同时间的景观，增加企业形象。

五、建筑单体设计

1、立面造型设计

建筑采用现代风格，几何感强，体块穿插富有动感，立面细节丰富，立面形象大方得体，立面色调基色为浅色为主，秉承生态、健康、大气为原则，积极宣扬企业的设计理念和风格，与当地的生活气息习俗融为一体，满足当地的生活节奏。

2、装修整体效果

简洁舒适是我们在本案设计中追求的最终效果，生活建筑如办公室、宿舍、食堂建筑在功能布置上，在有限的空间中，保证服务设施齐全的前提下，缩小设施占用空间，让出更多的视觉空间，使得整体装饰效果上更显宽敞大方。

在整体色调上，利用了中性色为主色调，在装饰设计中主材色调运用的是白显纹的木本色，即贴切自然又无视觉疲劳，使得空间效果更加的亲和舒适。

六、市政管网规划

本设计范围为基地内市政管网及构筑物，包括给水管网、排水管网、电力管网、电信管网、消火栓给水管网。

（一）给水工程规划

1、水源

从地块东侧市政供水管网引入一条 DN200 的给水管道，目前地块内供水管网供水能力满足办公室用水需要。根据初步测算，本项目最高日用水量 40.26t/d，最大时用水量为 33.12t/d。



2、系统设计

由地块内供水管网直接供水，管网压力为 0.25MPa。

3、饮用水供应系统

在办公室内供应开水，标准为 2L/人·日，采用 DAY-T825 型全自动净化电开水器提供，开水器装设温度计和液位计。

(二) 排水工程规划

1、污废水系统

根据排水设施现状和规划要求，生活污水经室外化粪池处理，顺应自然地势由西向东，由南向北最终汇入地块东北角的化粪池经过沉淀后排入市政排水管网中。基地排水量扣除绿化、道路浇洒用水后，按照最高日用水量 90% 计算，初步估算排水为 9t/d。

2、雨水系统

屋面雨水采用虹吸屋面雨水设计，经专用 UV 虹吸式雨水斗收集后有组织排入室外雨水管道。设计重现期为 10 年。

(三) 消防工程规划

1、室外消防系统

本工程的室外消防用水量为 30L/s，在建筑红线内 DN200 的环状网上设 4 套 DN100 地下式消火栓，合理布置。室外消防用水全部由该环网提供。

2、室内消火栓给水系统

a.设计参数：

室内消火栓用水量 20L/s，延续时间 2 小时，消防贮水 144 立方米。

b.系统设计：

在室外设一套 DN100 地下式消防水泵结合器。室内消火栓管道水平干管及竖向立管构成环状。消火栓设在明显和易于取用处，其间距保证同层相邻两个消火栓的充实水柱同时到达室内任何部位，并不大于 50m，水枪充实水柱 13m。

(四) 电气工程规划

基地内单独设置箱变。

(1) 配电电压等级及配电方式

室内配电电压为 220/380V，采用 TN-S 系统。

室内的主要用电设备采用放射式供电方式，以提高其供电可靠性。

室内的消防设备采用双电源末端自投方式。

室内的其他一级负荷采用双电源自投后供电。

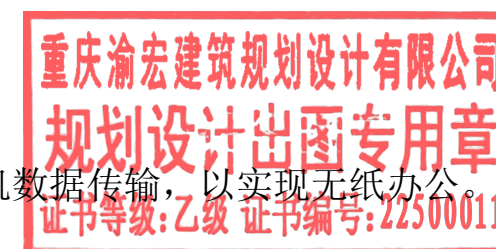
(2) 电气线路

室外 10kV 电源线路敷设方式甲方确定。室内的导线全部采用铜线。从配电室引出的线路经电缆桥架，或电缆线槽至各配电箱。场地照明线路采用沿马道周围在封闭式的线槽内敷设。

(六) 弱电工程规划

1、通信系统

(1) 通过宽带网进行计算机数据传输，以实现无纸办公。提供互联网宽带服务，传输速度不小于 64kbit/s。



(2) 设置手机信号增强系统，以消除厂区盲区。

2、综合布线系统

综合布线系统是将语音信号、数字信号的配线，经过统一的规范设计，综合在一套标准的配线系统上，此系统为开放式网络平台，方便用户在需要时，形成各自独立的子系统。综合布线系统可以实现世界范围资源共享，综合信息数据库管理、电子邮件、个人数据库。布线系统设备包括光纤，非屏蔽线缆，控制、电源线缆、接插件、信息模块、配线架、机柜、配线箱等。

3、其它

(1) 由市政引来外线电缆，进入首层电话室，本设计仅负责办公室单体设计，不含外线。

(2) 室内干线选择光缆及铜缆通过各层配线将分别线架与主配线架用星型结构连接。光缆干线主要用于通讯速率较高的计算机网络，语音主干线采用三类大对数电缆。

(3) 本设计综合布线系统数据部分的设备间设在首层电话室内，室内设有光缆主配线架等数据部分建筑配线设备。

(4) 由于信息网络中心主机等设备待定，本工程综合布线系统的行成需经业主和网络设备厂方的部门协商后决定。

重庆渝宏建筑规划设计有限公司
规划设计出图专用章
证书等级:乙级 证书编号:22500011

温泉县哈日布呼镇楷兴地膜厂建设项目地块详细规划

一 区位图

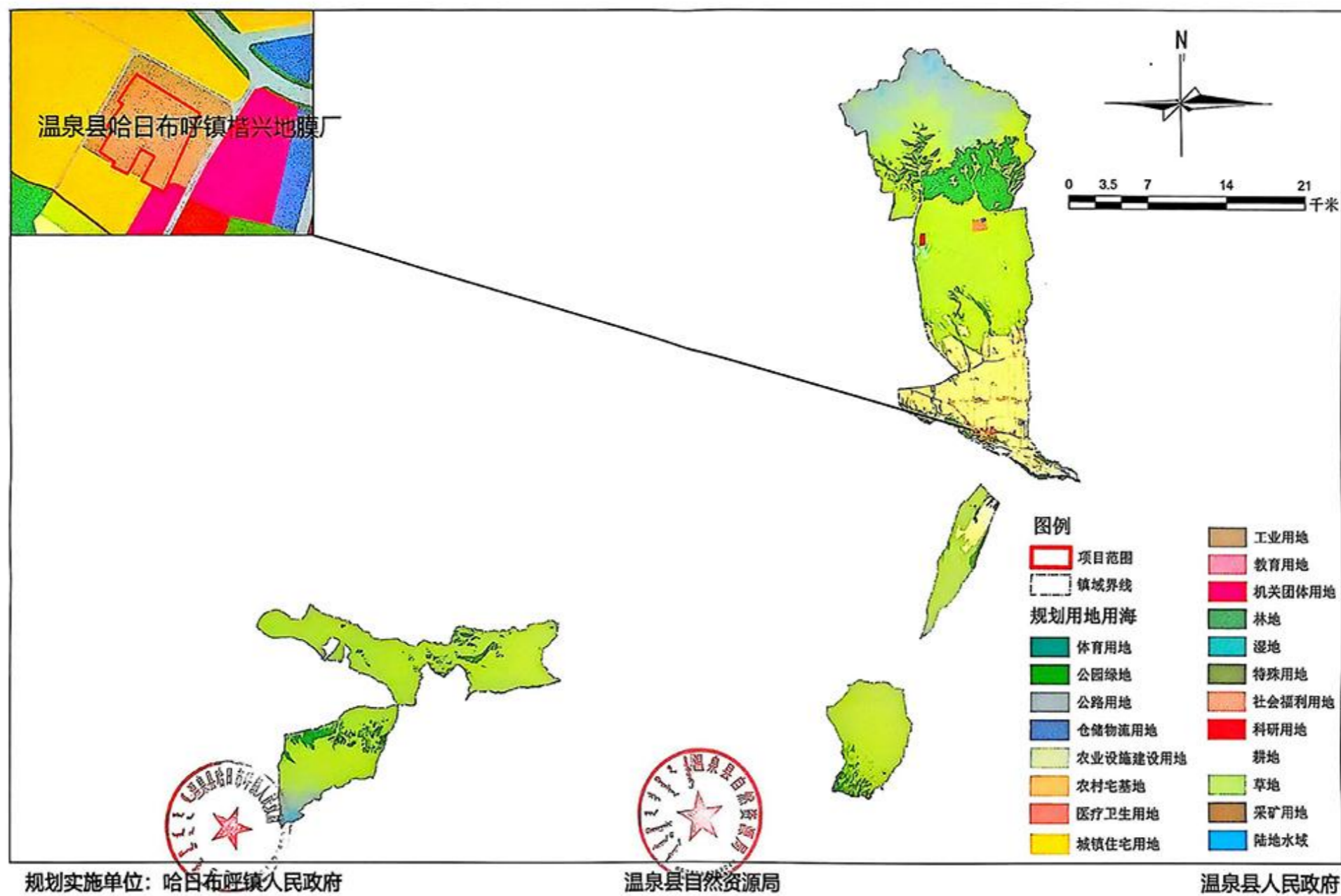


 重庆渝宏建筑规划设计有限公司 Chongqing Yuhong Building Planning Design Co., Ltd.		工程名称	温泉县哈日布呼镇楷兴地膜厂建设项目地块详细规划	
		子项名称	详细规划	
审定	樊定桥	设计	丁涵	图 别 规划 图 号 01 版本号 A 日期 2026
审核	刘丽	校核	何凯	
设计负责	蒋可政	工程编号	CQYH-2026-07	
专业负责	樊定桥			

温泉县哈日布呼镇楷兴地膜厂建设项目地块详细规划

—落位图

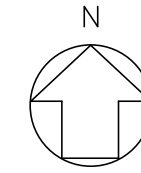
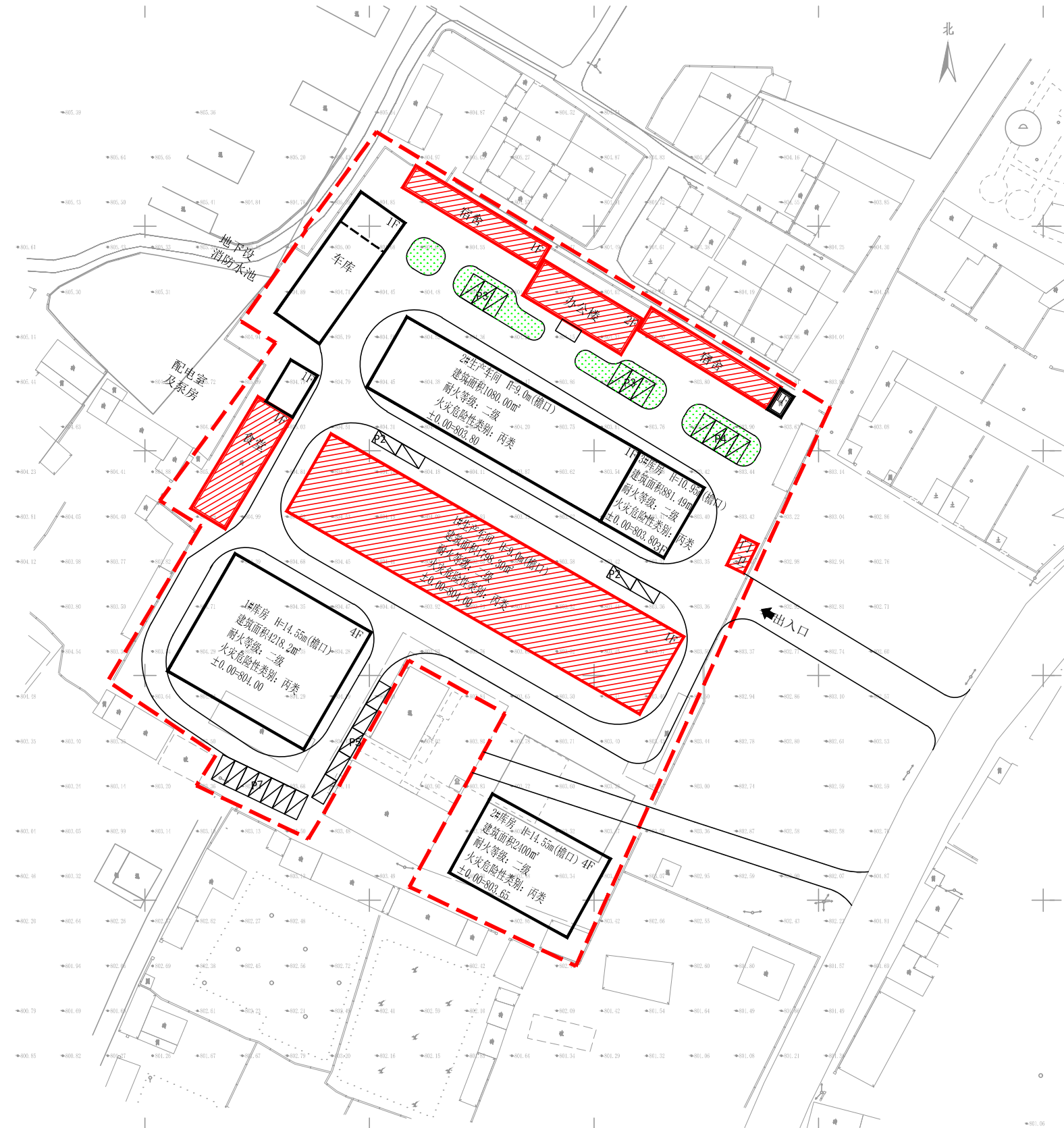
温泉县哈日布呼镇楷兴地膜厂项目哈日布呼镇镇域国土空间规划用地落位图



重庆渝宏建筑规划设计有限公司 Chongqing Yuhong Building Planning Design Co., Ltd.		工程名称	温泉县哈日布呼镇楷兴地膜厂建设项目地块详细规划	
		子项名称	详细规划	
审定	揭定桥	设计	丁渝	图 别 规划 图 号 01 版本号 A 日 期 2026
审核	刘丽	校核	何凯	
设计负责	蒋可政	工程编号	CQYH-2026-07	
专业负责	揭定桥			

温泉县哈日布呼镇楷兴地膜厂建设项目地块详细规划

——平面图



1:500



主要技术经济指标

序号	名称	单位	数值	说明
1	建设用地面积	m ²	15960	
2	其中 行政办公及生活服务设施用地面积	m ²	1115.68	占建设用地面积比例6.99% ≤ 7%
3	其中 工业及其配套建筑用地面积	m ²	14845.35	占建设用地面积比例93.01%
4	总建筑面积	m ²	11909.55	
5	其中 行政办公及生活服务设施建筑面积	m ²	1139.97	占总建筑面积比例9.6% ≤ 15%
6	其中 工业及其配套建筑面积	m ²	11088.74	占总建筑面积比例90.4% 含门卫室30.24m ² ,水池泵房149.04m ²
7	计算容积率时建筑面积	m ²	14732.49	工业建筑层大于8米的, 计容面积按该层建筑面积的2倍计算
8	其中 行政办公及生活服务设施建筑面积	m ²	1139.97	
9	其中 工业及其配套建筑面积	m ²	13592.52	不含地下泵房消防水池374.52m ²
10	容积率	/	0.92	
11	建筑物、构筑物、露天设备、堆场、操作场总用地面积	m ²	6682.43	
12	建筑系数	%	41.87	
13	最高建筑高度	m	15	
14	停车位	个	43	行政办公及生活服务设施1辆/100m ² 建筑面积, 工业建筑0.3辆/100m ² 建筑面积

图例

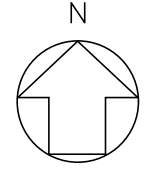
- 建设用地红线
- 允许建筑设计范围
- 二期规划建设及层数
- 一期规划建设及层数
- 堆场硬化
- 出入口
- 停车位及个数
- 道路
- 绿化

重庆渝宏建筑规划设计有限公司 Chongqing Yuhong Building Planning Design Ltd.		工程名称	温泉县哈日布呼镇楷兴地膜厂建设项目地块详细规划	
		子项名称	详细规划	
审定	揭定桥	设计	丁滴	图 别 规划 图 号 01 版本号 A 日期 2026
审核	刘丽	校核	何凯	
设计负责	蒋可政	工程编号	CQYH-2026-07	
专业负责	揭定桥			

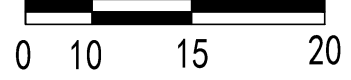
1:500

温泉县哈日布呼镇楷兴地膜厂建设项目地块详细规划

—放线图



1:500



图例

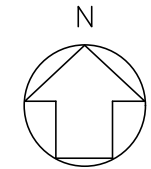
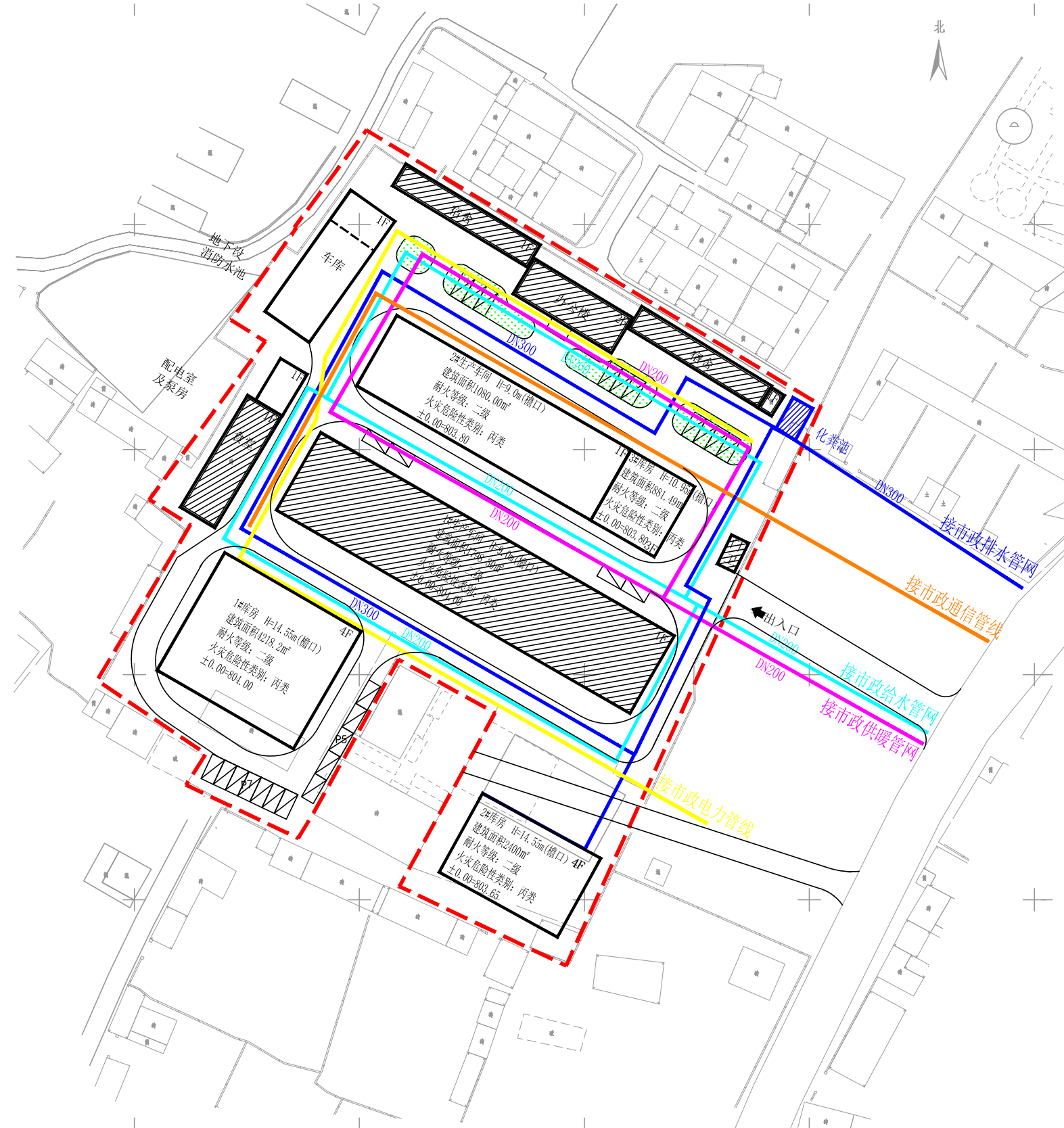
- 建设用地红线
- 允许建筑设计范围
- 二期规划建筑及层数
- 一期规划建筑及层数
- 堆场硬化
- 出入口
- 停车位及个数
- 道路
- 绿化

1:500

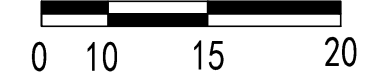
重庆渝宏建筑规划设计有限公司 Chongqing Yuhong Building Planning Design Ltd.				工程名称	温泉县哈日布呼镇楷兴地膜厂建设项目地块详细规划	
				子项名称	详细规划	
审定	揭定桥	设计	丁滴	放线图	图别	规划
审核	刘丽	校核	何凯		图号	02
设计负责	蒋可政	工程编号	CQYH-2026-07		版本号	A
专业负责	揭定桥				日期	2026

温泉县哈日布呼镇楷兴地膜厂建设项目地块详细规划

—综合管网图



1:500



图例

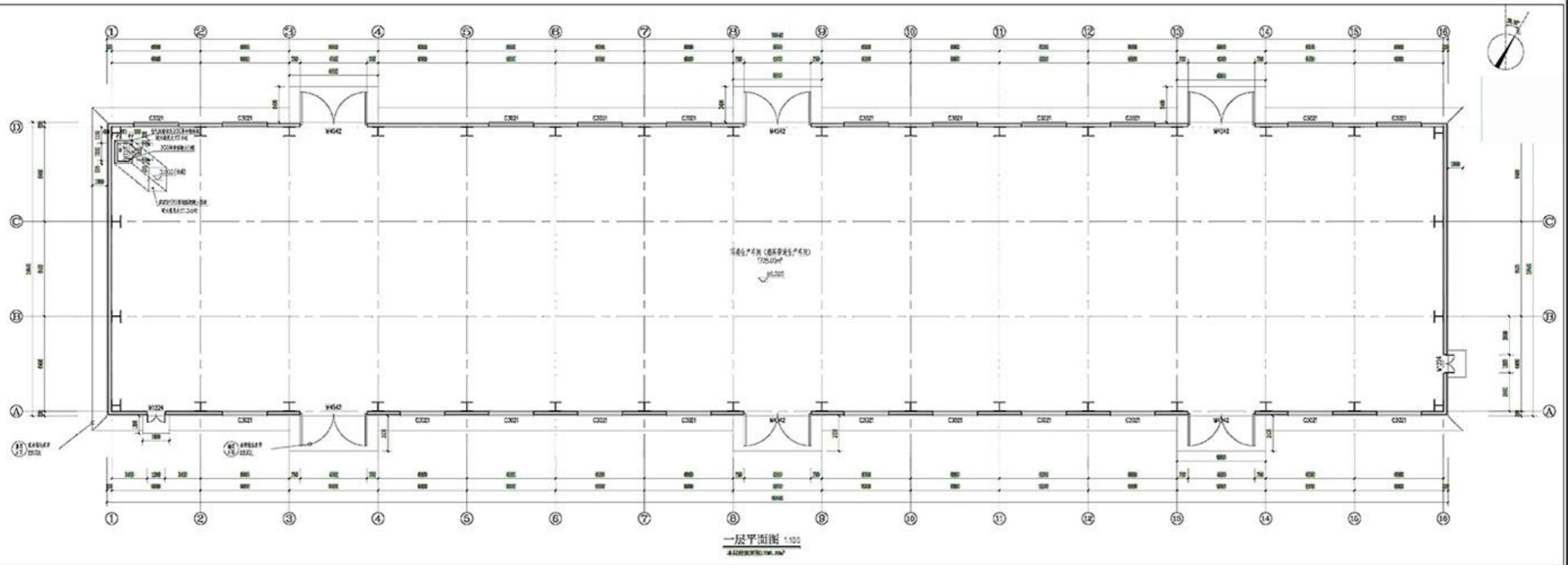
- 排水管网
- 给水管网
- 供暖管网
- 通信管线
- 电力管线

1:500

重庆渝宏建筑规划设计有限公司 Chongqing Yuhong Building Planning Design Ltd.				工程名称	温泉县哈日布呼镇楷兴地膜厂建设项目地块详细规划	
				子项名称	详细规划	
审定	揭定桥	设计	丁滴	综合管网图	图别	规划
审核	刘丽	校核	何凯		图号	01
设计负责	蒋可政	工程编号	CQYH-2026-07		版本号	A
专业负责	揭定桥				日期	2026

温泉县哈日布呼镇楷兴地膜厂建设项目地块详细规划

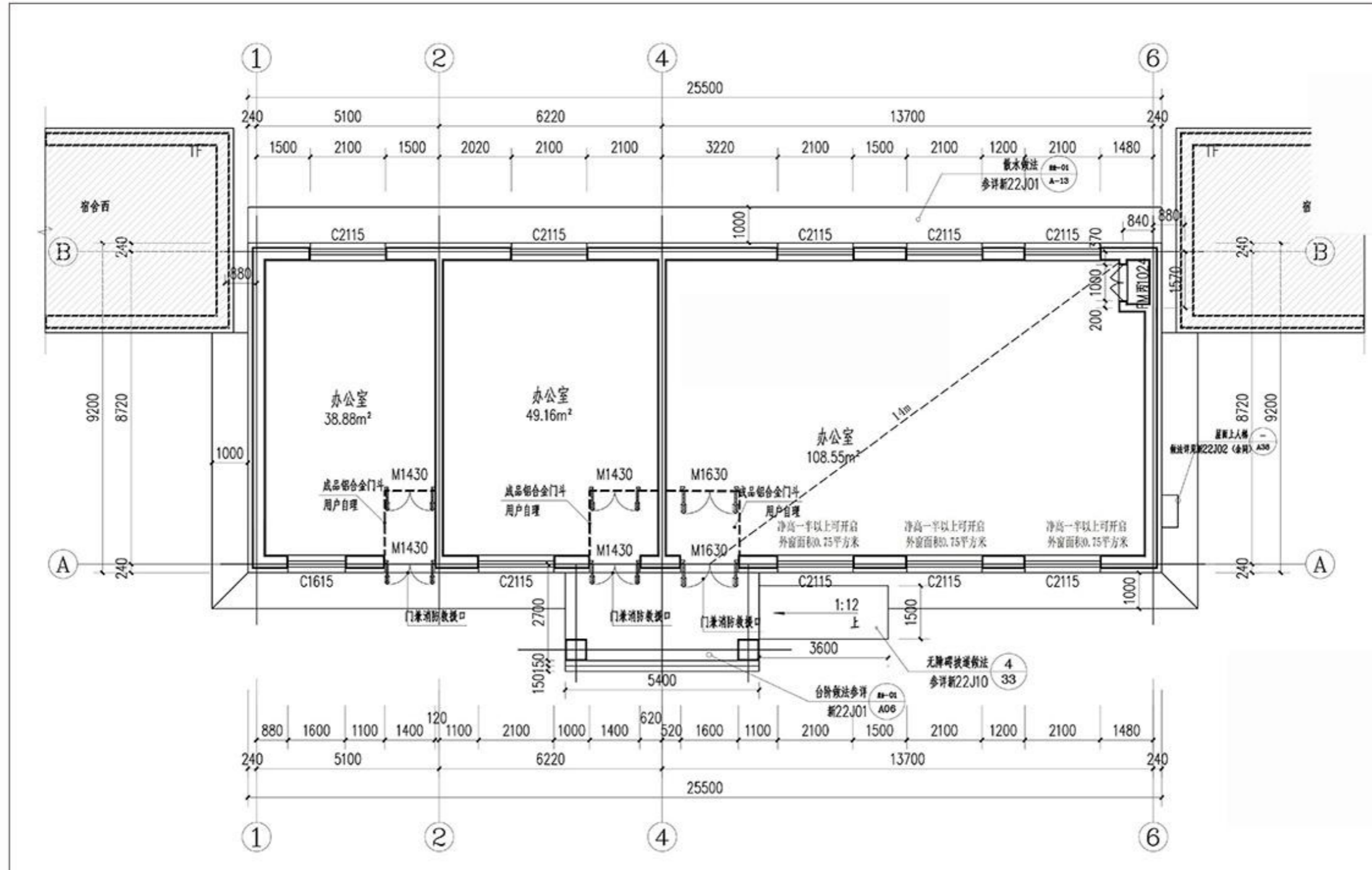
—生成车间平面图



 重庆渝宏建筑规划设计有限公司 Chongqing Yuhong Building Planning Design Co., Ltd.		工程名称	温泉县哈日布呼镇楷兴地膜厂建设项目地块详细规划			
		子项名称	详细规划			
审定	樊定桥	设计	丁涵	生成车间平面图	图别	规划
审核	刘丽	校核	何凯		图号	03
设计负责	蒋可政	工程编号	CQYH-2026-07		版本号	A
专业负责	樊定桥				日期	2026

温泉县哈日布呼镇楷兴地膜厂建设项目地块详细规划

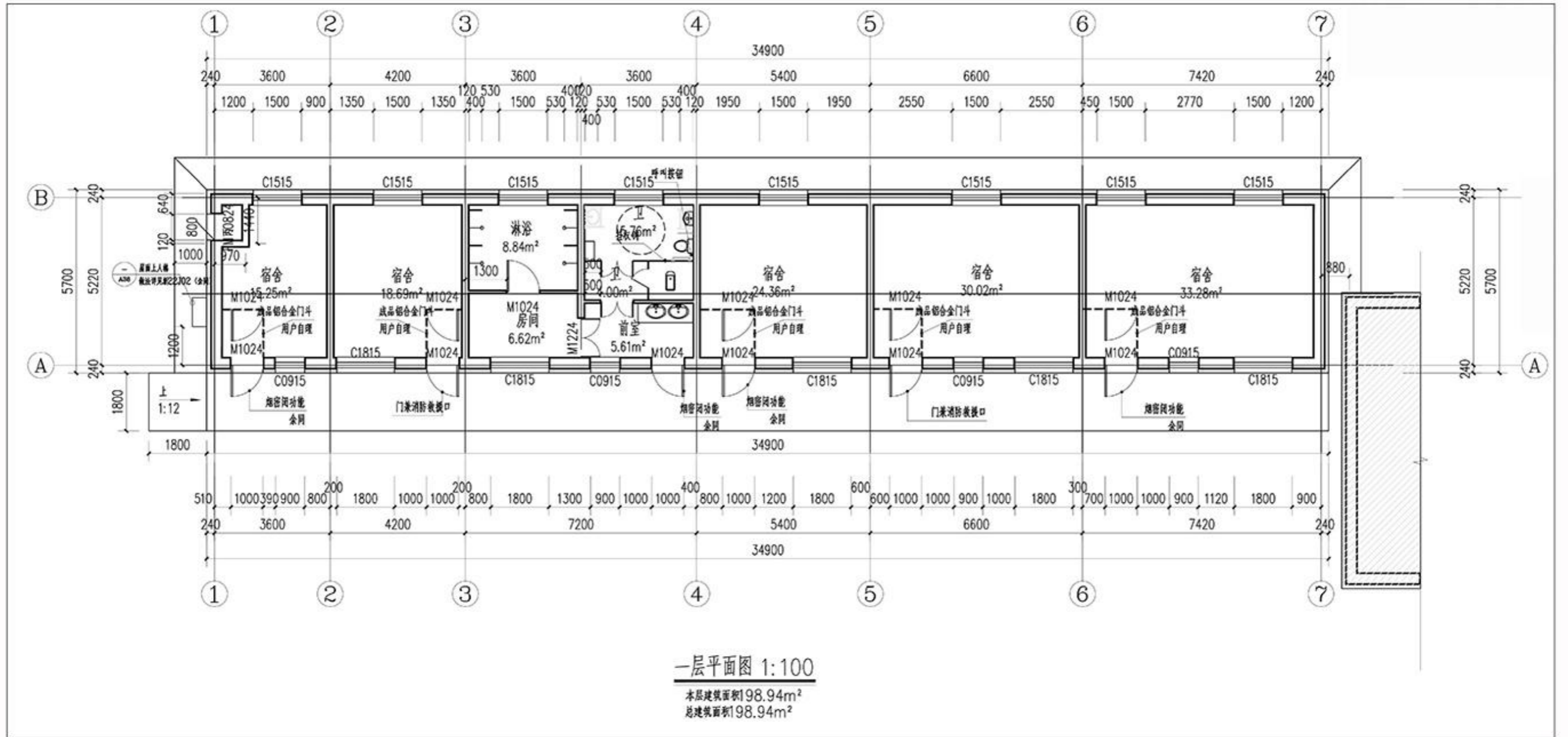
—办公楼平面图



 重庆渝宏建筑规划设计有限公司 Chongqing Yuhong Building Planning Design Co., Ltd.		工程名称	温泉县哈日布呼镇楷兴地膜厂建设项目地块详细规划	
		子项名称	详细规划	
审定	拟定	设计	丁	丁
审核	刘	校	何	何
设计负责	蒋	工程编号	CQYH-2026-07	
专业负责	拟定	蒋	图别	规划
			图号	01
			版本号	A
			日期	2026

温泉县哈日布呼镇楷兴地膜厂建设项目地块详细规划

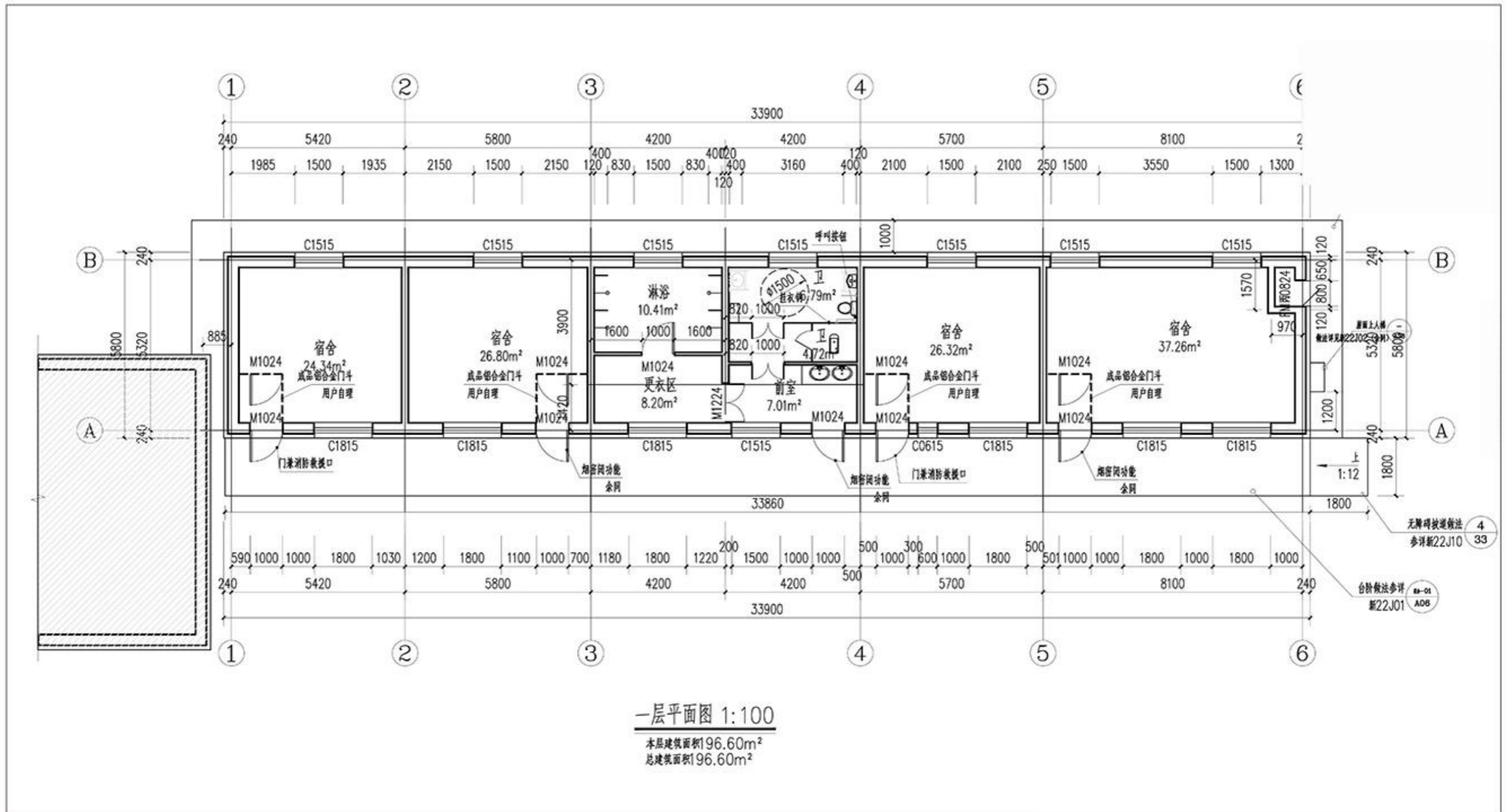
—宿舍（西）平面图



 重庆渝宏建筑规划设计有限公司 Chongqing Yuhong Building Planning Design Co., Ltd.		工程名称	温泉县哈日布呼镇楷兴地膜厂建设项目地块详细规划	
		子项名称	详细规划	
审定	樊定桥	设计	丁涵	图 别 规划 图 号 05 版 本 号 A 日 期 2026
审核	刘丽	校核	何凯	
设计负责	蒋可政	工程编号	CQYH-2026-07	
专业负责	樊定桥			

温泉县哈日布呼镇楷兴地膜厂建设项目地块详细规划

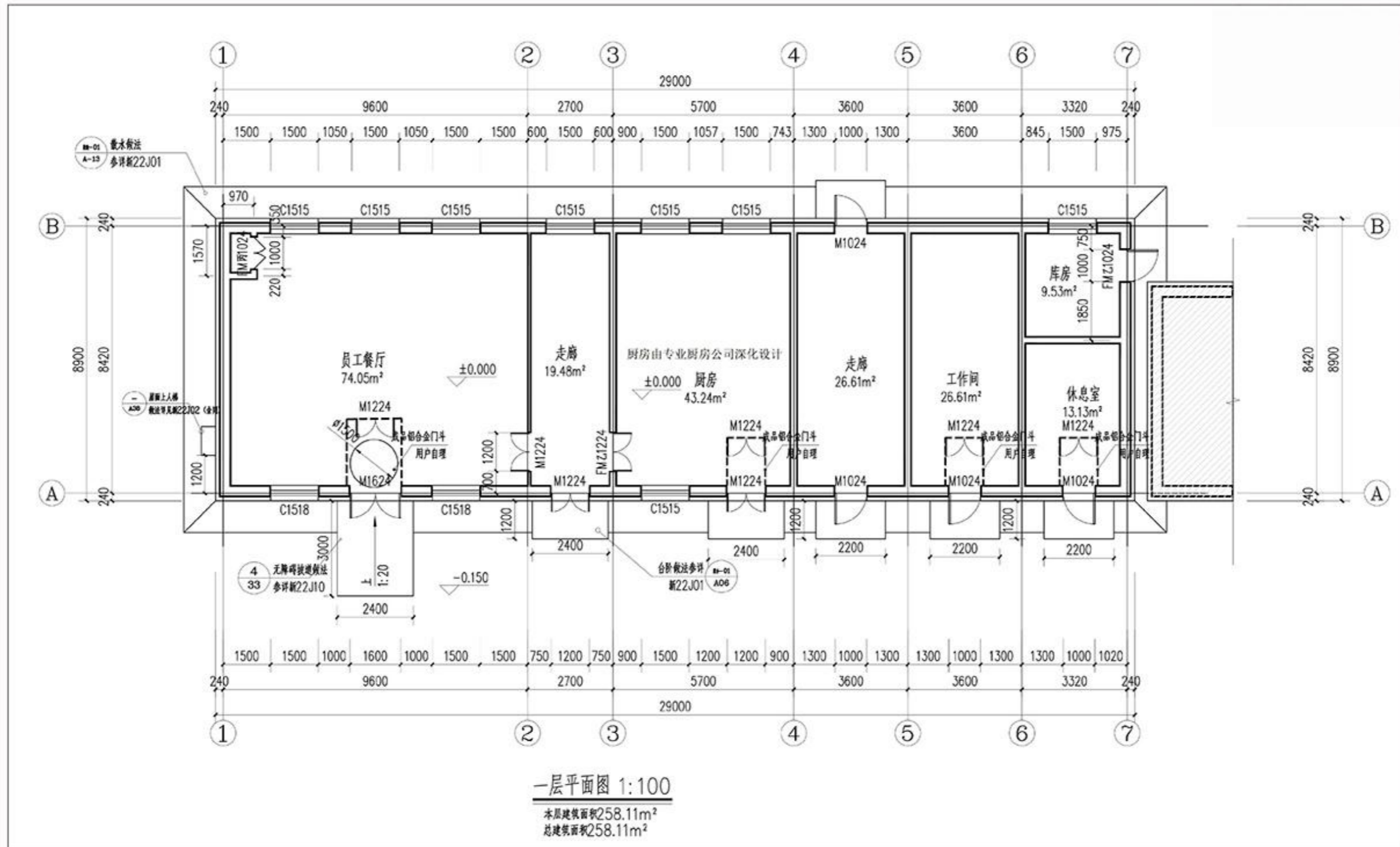
—宿舍（东）平面图



 重庆渝宏建筑规划设计有限公司 Chongqing Yuhong Building Planning Design Co., Ltd.		工程名称	温泉县哈日布呼镇楷兴地膜厂建设项目地块详细规划	
		子项名称	详细规划	
审定	樊定桥	设计	丁涵	宿舍（东）平面图 图 别 规划 图 号 06 版 本 号 A 日 期 2026
审核	刘丽	校核	何凯	
设计负责	蒋可政	工程编号	CQYH-2026-07	
专业负责	樊定桥			

温泉县哈日布呼镇楷兴地膜厂建设项目地块详细规划

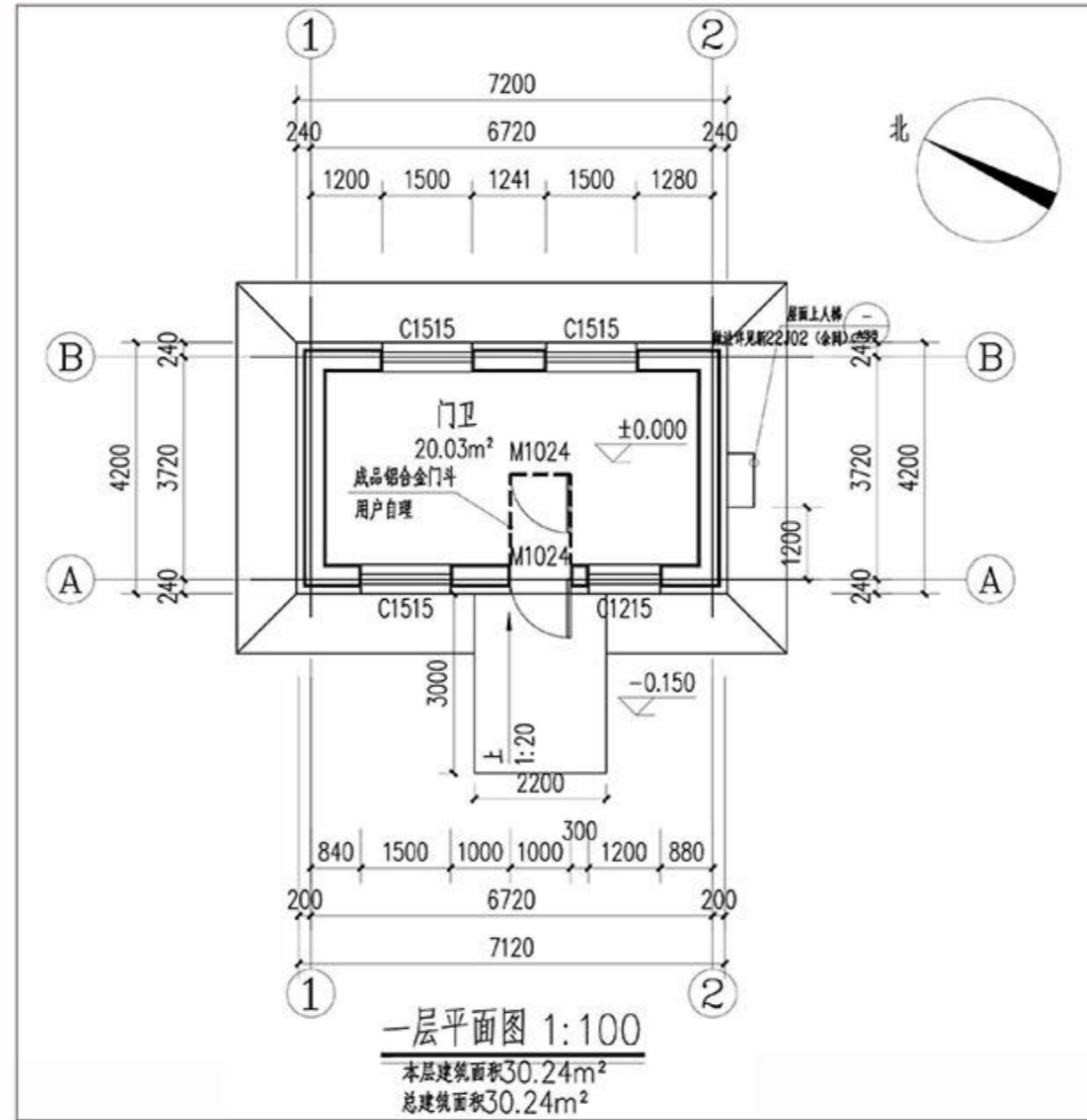
—食堂平面图



 重庆渝宏建筑规划设计有限公司 Chongqing Yuhong Building Planning Design Co., Ltd.		工程名称	温泉县哈日布呼镇楷兴地膜厂建设项目地块详细规划	
		子项名称	详细规划	
审定	杨定桥	设计	丁涵	食堂平面图 图 别 规划 图 号 07 版 本 号 A 日 期 2026
审核	刘丽	校核	何凯	
设计负责	蒋可政	工程编号	CQYH-2026-07	
专业负责	杨定桥			

温泉县哈日布呼镇楷兴地膜厂建设项目地块详细规划

—门卫室平面图



 重庆渝宏建筑规划设计有限公司 Chongqing Yuhong Building Planning Design Co., Ltd.				工程名称	温泉县哈日布呼镇楷兴地膜厂建设项目地块详细规划		
				子项名称	详细规划		
审定	揭定桥	设计	丁涵	门卫室平面图	图别	规划	
审核	刘丽	校核	何凯		图号	08	
设计负责	蒋可政	工程编号	CQYH-2026-07		版本号	A	
专业负责	揭定桥				日期	2026	