

温泉县塔秀乡

国土空间总体规划

(2021—2035年)

批前公示稿

塔秀乡人民政府
2025年10月

前言 | PREFACE

国土空间规划是国家空间发展的指南、可持续发展的空间蓝图，是各类开发保护建设活动的基本依据。建立国土空间规划体系并监督实施，将主体功能区规划、土地利用规划、城乡规划等空间规划融合为统一的国土空间规划，实现“多规合一”，强化国土空间规划对各专项规划的指导约束作用，是党中央、国务院作出的重大部署按照国家要求。

本规划是对塔秀乡乡域范围内国土空间开发保护作出的总体安排和综合部署，是指导城乡各类开发建设活动、开展国土空间资源保护利用与修复、制定空间发展政策和实施国土空间规划管理的空间蓝图，是编制相关专项规划和详细规划的依据。



目录

01 树目标，谋战略

- 规划期限与范围
- 规划原则
- 战略愿景与定位
- 发展目标

02 控底线，定分区

- 统筹划定三条控制线
- 划定国土空间功能分区

03 统格局，建体系

- 统筹国土空间总体格局
- 协调有序的镇村结构体系
- 谋划现代高效的产业体系
- 建立城乡一体的公共服务体系
- 构建便捷畅通的综合交通体系
- 完善城乡一体的基础设施
- 强化安全韧性的防灾系统

04 优农业，守耕地

- 保障农业生产空间格局
- 落实永久基本农田与耕地保护任务
- 筑牢牧业发展空间

05 筑生态，修环境

- 牢固全域生态安全格局
- 严守生态保护红线
- 科学保护与利用自然资源
- 整治与修复山水林田湖草系统

06 分层级，保实施

- 分层建立空间规划体系
- 健全实施保障措施



01

树目标，谋战略

- 规划期限与范围
- 规划原则
- 战略愿景与定位
- 发展目标

规划期限与范围

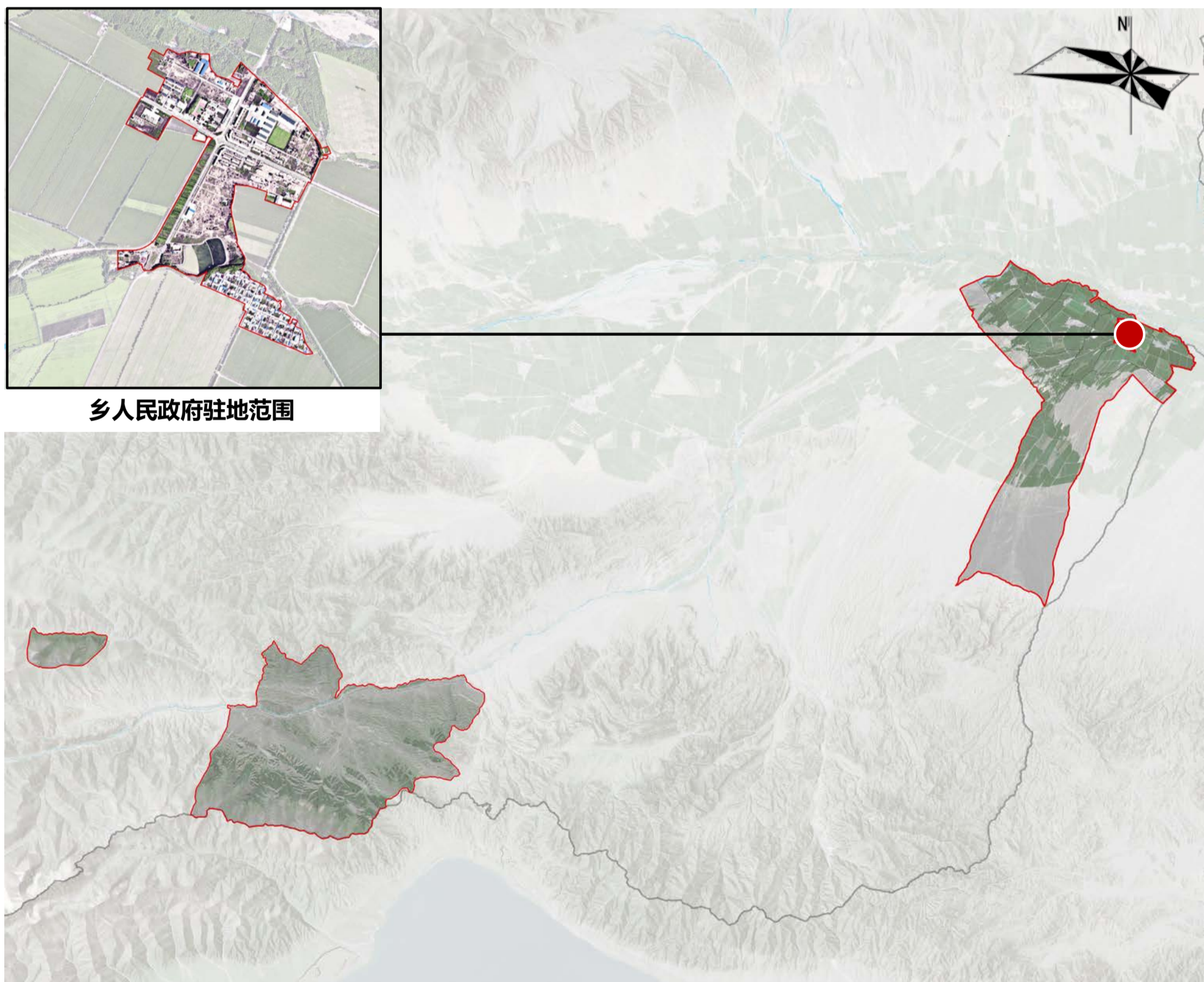
规划期限

本次规划期限为2021年至2035年，其中：近期至2025年，远期至2035年。

规划范围

乡域：规划范围包括塔秀乡行政辖区内全部国土空间，国土总面积为221.97平方公里。塔秀乡下辖7个行政村。

乡人民政府驻地：即塔秀乡乡人民政府驻地范围内用地，面积1.02平方公里。



乡人民政府驻地范围

规划原则



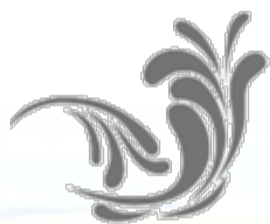
◆ 生态优先，绿色发展

以科学保护为前提，实现生态空间、农业空间、建设空间的合理布局，自然资源及生物多样性得到充分保护，绿色低碳的资源循环利用体系基本形成，推动绿色发展方式。



◆ 区域协同，多规合一

统筹区域协调和镇村发展，充分吸收相关规划的引导支撑，优化国土空间开发保护格局，形成乡域“一本规划、一张蓝图”，实现国土空间规划管理全域覆盖、全要素管控，充分发挥国土空间规划对专项规划和详细规划的指导约束作用。



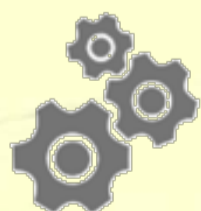
◆ 底线约束，节约集约

严守粮食安全、生态安全、国土安全和历史文化遗产保护底线，优先划定永久基本农田、生态保护红线，严控建设边界线，为可持续发展提供保障和预留空间。探索集约型的高质量发展新路径，推动土地节约集约利用，全面提高土地利用效率与镇村发展质量，促进人与自然和谐共生。



◆ 民生为重，品质提升

坚持以人为本，统筹优化空间和资源配置，完善基础设施和公共服务设施。优化镇村人居条件，增加开敞空间和公共活动空间，塑造高品质人居环境，实现高质量发展、高品质生活。



◆ 公众参与，共建共治

强化规划全过程公众参与，保障公众知情权、参与权和监督权，将共谋、共建、共治、共享贯穿规划编制全过程，提升规划科学决策水平。建立时序明确的分期实施计划，落实近期各类项目用地安排，提升规划操作性，确保规划能用、管用、好用。

战略愿景与定位

战略愿景

依托其位于博州中部绿洲农业与城乡融合发展区，以及在温泉县农产品主产区（畜牧业）、博河发展带的地缘优势，大力发展绿色畜牧业、观光农业、特色文旅。构建完备的现代畜牧业饲料生产供应体系，与温泉县农产品加工形成一二三产融合发展体系；推进博河沿岸休闲观光农业建设，以农业文化、民族文化和乡村体验为核心，打造以休闲文化旅游和度假体验为核心的旅游目的地。

战略定位

博河流域农牧游融合 示范基地



草原畜牧业转型升级的 “博州样板”



农牧特色休闲旅游融合 发展示范地



发展目标

总体目标

贯彻落实总体规划定位要求，保障生态安全，粮食安全；坚持农业优先，持续加快乡村旅游建设，围绕产业融合，促进乡村振兴产业不断壮大。持续强化小城镇建设，围绕我乡“一心、两轴、三区”建设思路，推进“生活圈”“服务圈”“商业圈”建设。力争在2035年建成空间集约高效、服务配套完善、环境品质优越、文化特色彰显、交通条件便利、产业特色鲜明的农牧特色休闲旅游融合发展示范地。

2025年近期目标

全面落实三条空间管制控制线；建立完善的生态功能区保护和修复体系；农业产业格局得到优化，耕地保护指标得到落实；综合交通不断完善，产镇融合度显著提高，基本构建充满活力的镇村发展格局；国土空间的保护、利用、治理和修复水平明显提高。

2035年远期目标

基本实现国土空间治理体系和治理能力现代化，形成生产空间集约高效、生活空间宜居适度、生态空间山清水秀，安全和谐、开放高效、魅力品质的国土空间格局，建成博河流域农牧风情小镇。



02

控底线，定分区

- 统筹划定三条控制线
- 划定国土空间功能分区

统筹划定三条控制线

按照耕地和永久基本农田、生态保护红线、城镇开发边界的优先序统筹划定落实三条控制线，作为调整经济结构、规划产业发展、推进城镇化不可逾越的红线。

永久基本农田

严格落实永久基本农田保护任务，核实整改并补足，确保数量不减、质量不降、布局稳定。

规划全乡永久基本农田保护面积为34.44平方公里。



生态保护红线

建立全乡自然保护地体系，将各类自然保护地纳入生态保护红线管理。

规划全乡生态保护红线面积为65.52平方公里。



城镇开发边界

塔秀乡不涉及城镇开发边界。



划定国土空间功能分区

全乡土地划分为生态保护区、生态控制区、农田保护区、矿产能源发展区、乡村发展区五个分区。

生态保护区

保护具有特殊重要生态功能或生态敏感脆弱、必须强制性严格保护的陆地和海洋自然区域。

规划全乡生态保护区总面积65.52平方千米。

生态控制区

生态保护红线外，需要予以保留原貌、强化生态保育和生态建设、限制开发建设的陆地和海洋自然区域。

规划全乡生态控制区总面积2.25平方千米。

农田保护区

永久基本农田一经划定，任何单位和个人不得擅自占用或改变用途，确保数量不减少、质量不降低。

规划全乡农田保护区总面积为34.44平方千米。

矿产能源发展区

为适应国家能源安全与矿业发展划定的重要陆域采矿区和战略性矿产储量区。

规划全乡矿产能源发展区总面积为0.26平方千米。

乡村发展区

为满足农林牧渔等农业发展及集中生活和生产配套为主的区域。

规划全乡乡村发展区总面积119.51平方千米，其中：村庄建设区3.26平方千米，一般农业区12.90平方千米，林业发展区11.85平方千米、牧业发展区91.49平方千米。



03

统格局，建体系

- 统筹国土空间总体格局
- 协调有序的镇村结构体系
- 谋划现代高效的产业体系
- 建立城乡一体的公共服务体系
- 构建便捷畅通的综合交通体系
- 完善城乡一体的基础设施
- 强化安全韧性的防灾系统

统筹国土空间总体格局

规划构建“一心、两轴、三区”总体格局

■ 一心：城镇综合服务中心

以乡驻地为主要发展核心，统筹联动各产业发展，打造城乡融合、集聚辐射的乡域发展核心。

■ 一轴：城乡协同发展轴、乡村文旅产业发展轴

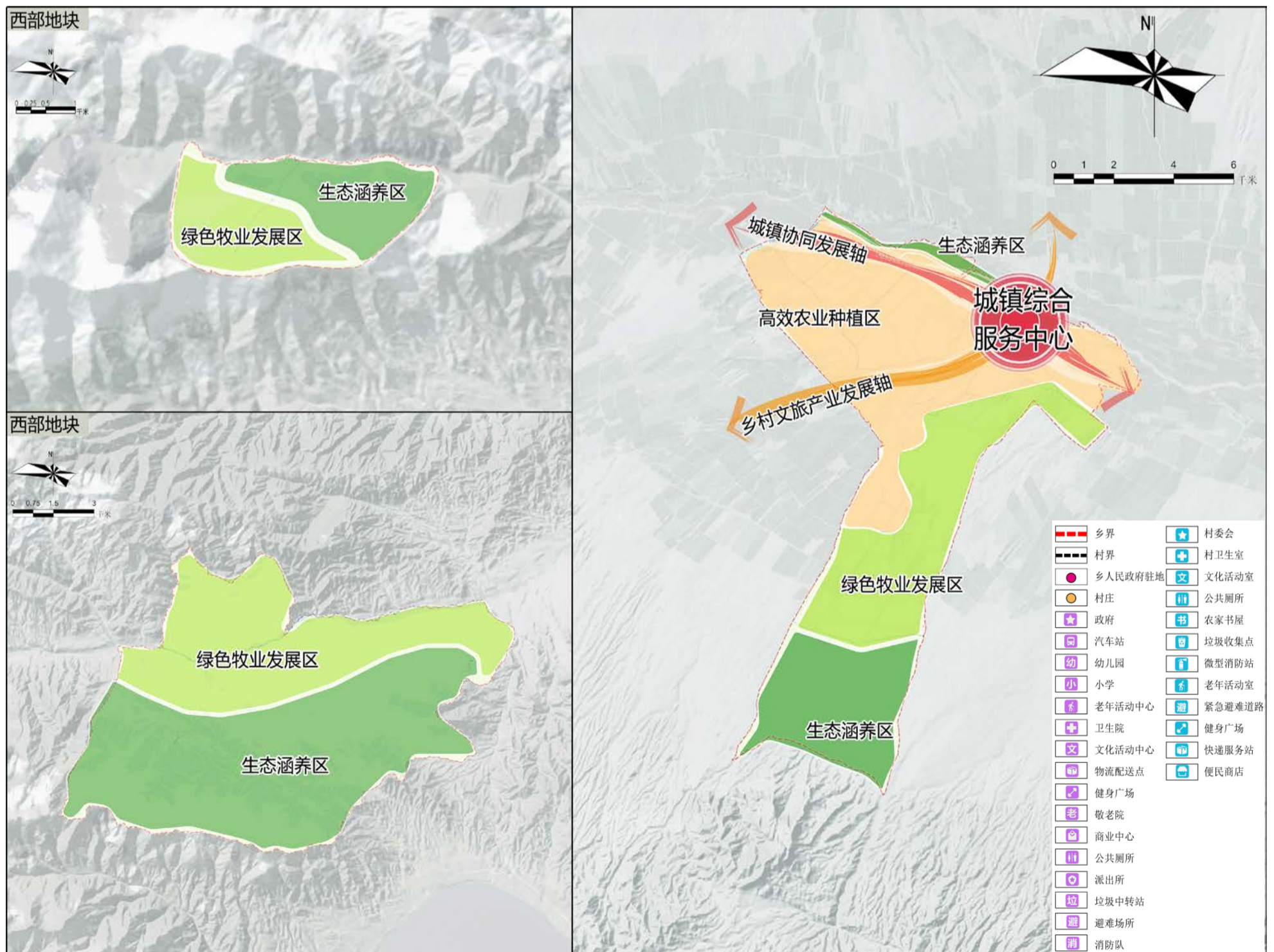
沿X205及X208打造城乡协同发展轴及乡村文旅产业发展轴，串联各村，强化乡域内部要素联动。

■ 三片区：传统农业种植区、生态涵养区、绿色牧业发展区

高效农业种植区：依托乡域北部各村，种植优质农作物，形成精品高效的农业种植片区。

生态涵养区：完善生态屏障和生态服务功能，强化生态修复与水源保护。

绿色牧业发展区：依托牧业发展村，利用天然草地及草场，发展特色畜牧业养殖，打造高端有机健康农畜产品生产基地。



协调有序的镇村结构体系

构建“1+1+5”镇村结构体系

构建“乡人民政府驻地——中心村——基层村”三级镇村体系；1个乡人民政府驻地，1个中心村、5个基层村的镇村结构体系。

■ 中心村遴选

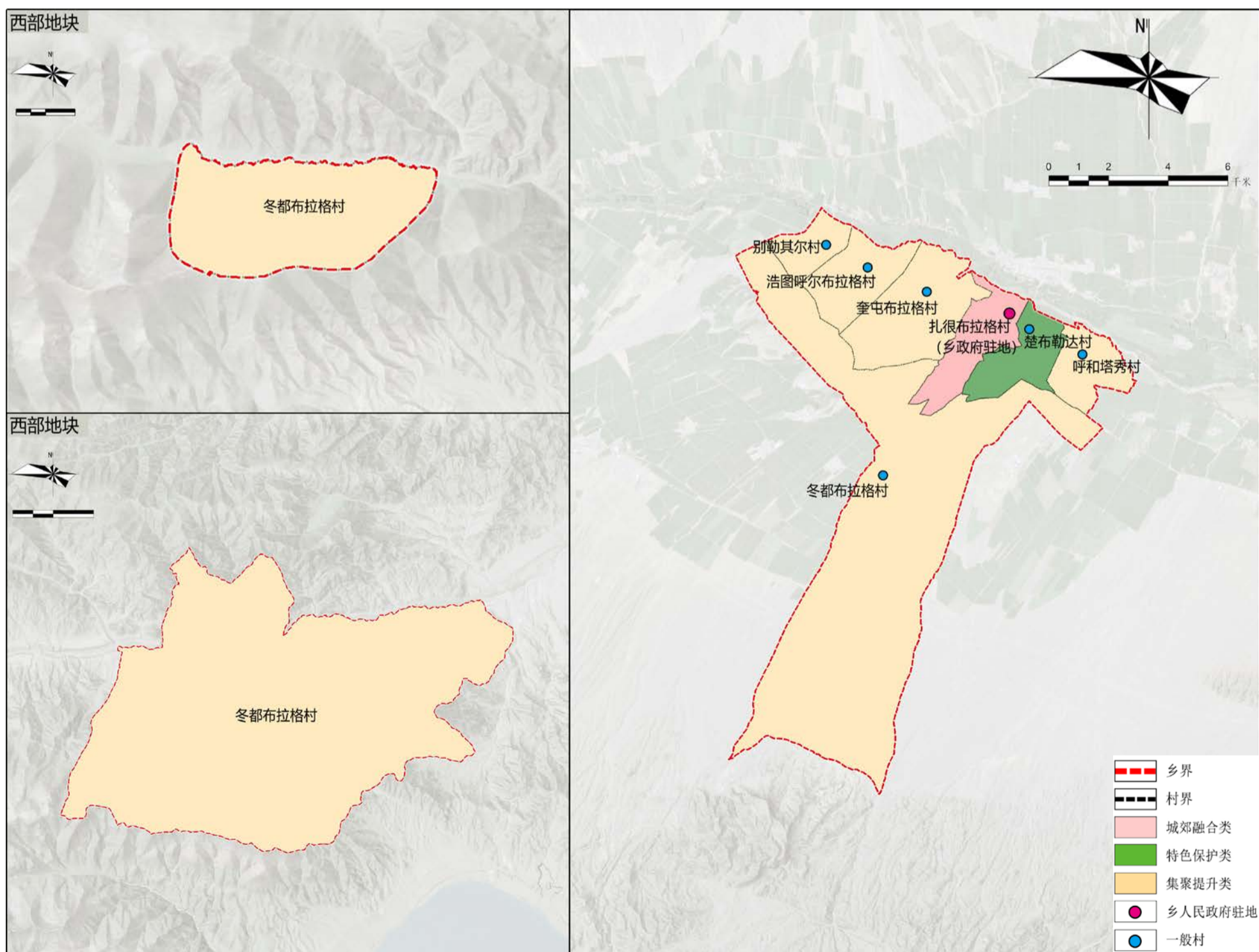
综合考量各村空间布局、发展腹地、产业现状等因素，规划确定扎很布拉格作为中心村；其他村作为基层村。

■ 村庄分类

特色保护类：1个，楚布勒达村。

集聚提升类：5个，包括奎屯布拉格村、呼和塔秀村、冬都布拉格村、浩图呼尔布拉格村、别勒其尔村。

城郊融合类：1个，扎很布勒格村。



谋划现代高效的产业体系

构建“一心、两轴、四片区”产业空间格局

■ 一心：

乡人民政府驻地产业综合服务中心：以乡人民政府驻地为主要发展核心，统筹联动各产业发展，打造城乡融合、集聚辐射的乡域发展核心。

■ 两轴：

分别为以X205为承载的城乡协同发展轴、依托X208为串联农牧文旅产业发展轴。

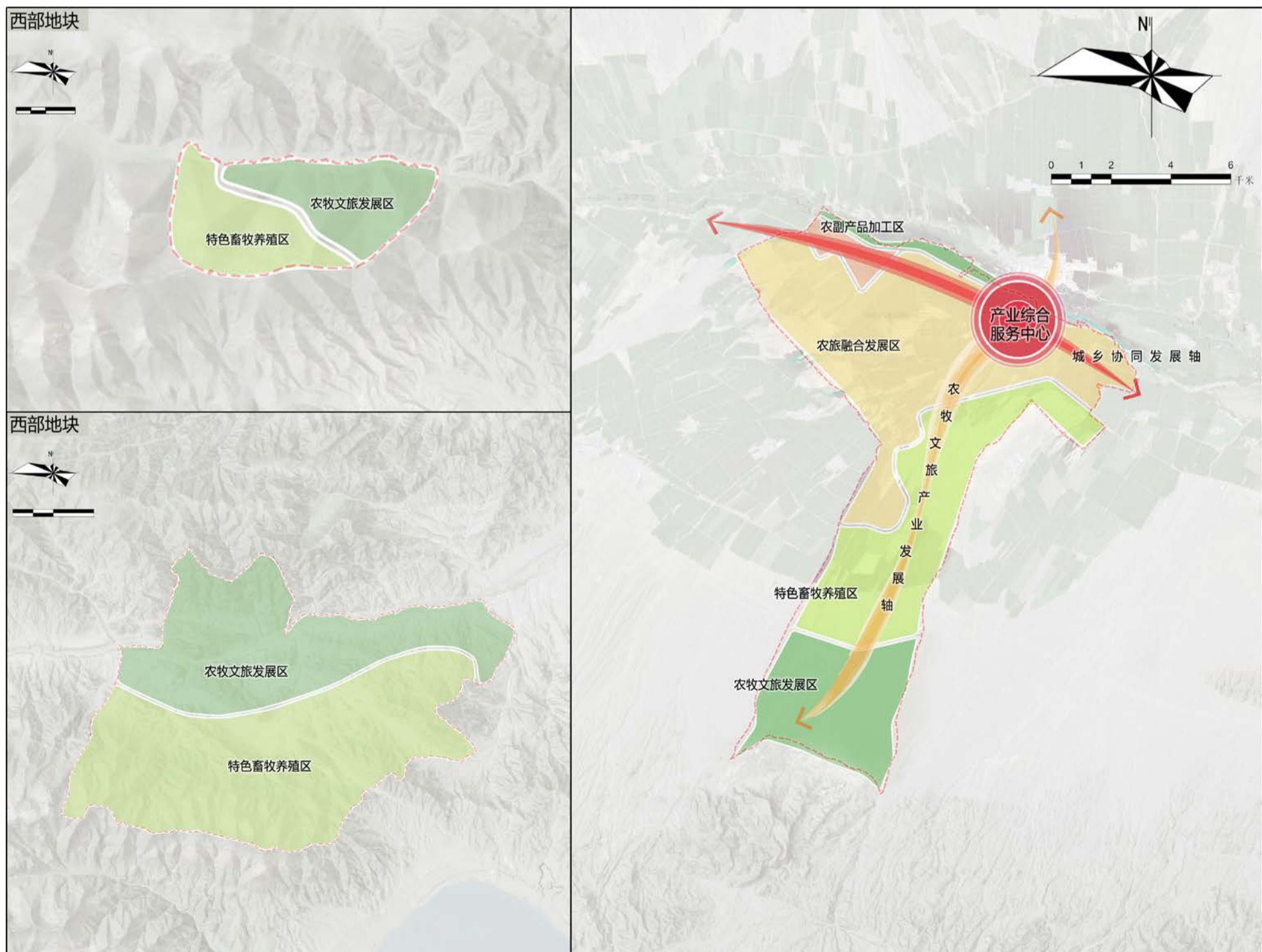
■ 四片区

(1) 农旅融合发展区：以牧业、旅游为中心，依托生态基地，依托现有山地资源，构建优质牧业基地和旅游微度假胜地。

(2) 传统农业种植区：依托乡域北部各村，种植优质农作物，形成精品高效的农业种植片区。

(3) 特色畜牧养殖区：依托牧业发展村，利用天然草地及草场，发展特色畜牧业养殖。

(4) 农副产品加工区：农副食品生产加工基地。



建立城乡一体的公共服务体系

构建“城镇社区生活圈-乡村社区生活圈”两级服务体系

文有所享



健全完善基本公共文化服务标准体系，建设种类齐全、覆盖面广、丰富多彩的公共文化设施。

病有所医

完善以专业公共卫生服务机构为核心、基层医疗卫生服务机构为基础的公共卫生服务网络。



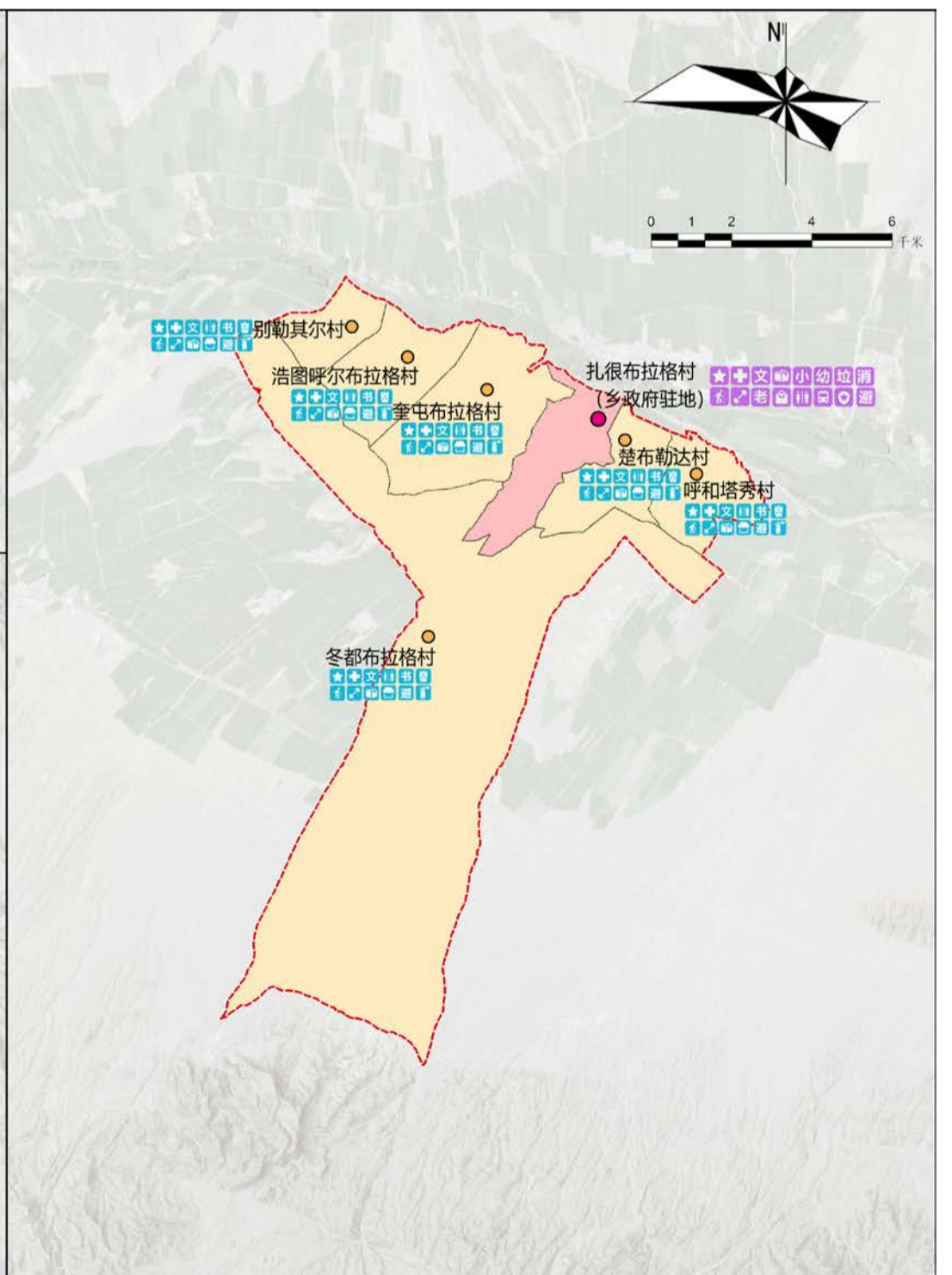
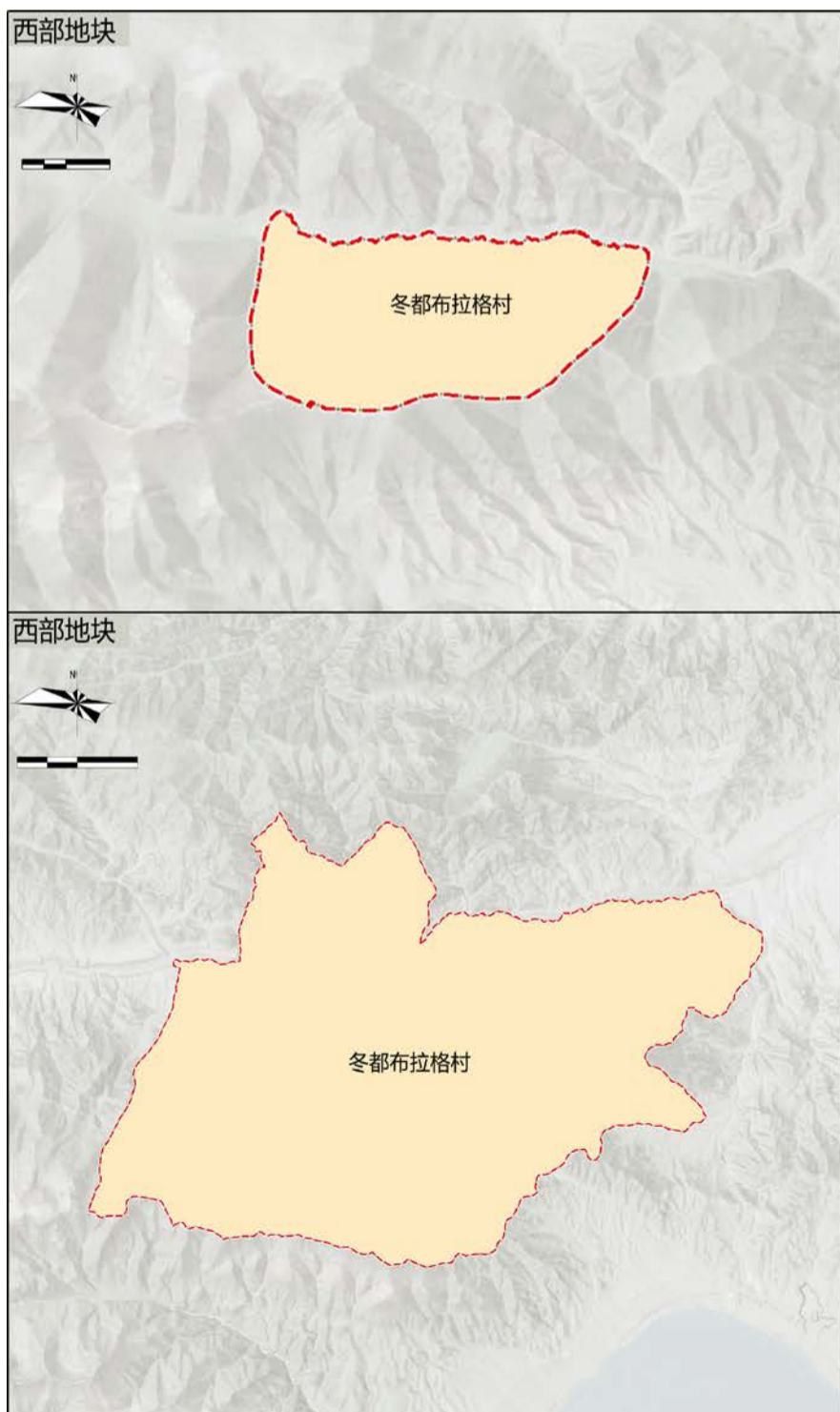
学有所教



健全国民教育体系，吸纳优质教育资源，维护和支撑教育公平，完善终身教育体系。

老有所养

构建以居家养老为基础、社区为依托、机构为支撑的养老服务体系，促进医养结合。



构建便捷畅通的综合交通体系

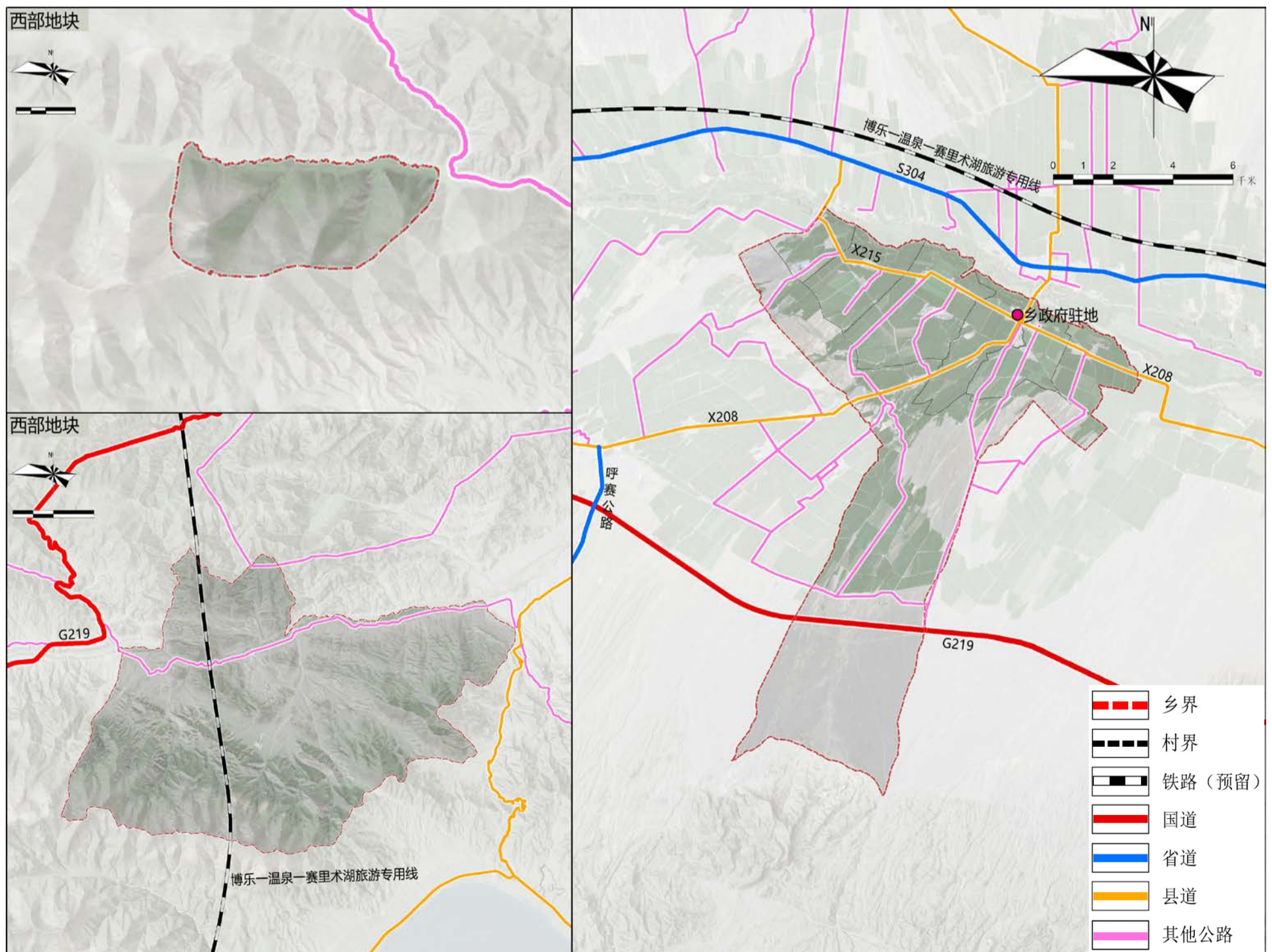
构建“对外畅通，内部便捷”的综合交通体系

■ 对外交通

- (1) G219：东起博乐市，西至温泉县城；
- (2) S304（博温线）：乡集镇以北1.5km，西至温泉县，东至博尔塔拉蒙古自治州及阿拉山口机场；
- (3) 呼赛公路：北接G219，南至赛里木湖景区；
- (4) X208：穿越乡驻地，西至温泉县城区，东至博尔塔拉蒙古自治州；
- (5) X215：穿越乡驻地，东起驻地中心，西接S304。

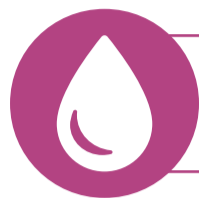
■ 乡村公路

遵循村庄已建道路，提升改造现状道路车行条件与设施。将村庄内道路系统等级分为三级：村庄主要道路—村庄次要道路—巷道。



完善城乡一体的基础设施

构建安全完备、城乡一体、协同联动的基础设施网络。



供水工程

不断完善全乡水源供给，不断改善水质与供水质量，选取可靠水源作为全乡的备用水源使用。



雨污水工程

完善城乡污水收集系统，实施乡人民政府驻地雨分流改造，全面提升生活污水集中收集率，提高再生资源化利用水平，推进海绵城市建设。



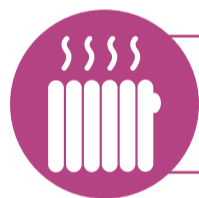
供电工程

建设智能坚强安全可靠的电网，满足未来地区能源需求；加快城乡供电设施一体化进程，持续提高供电能力。



燃气工程

以天然气作为城乡燃气气源的主要形式，以液化石油气罐为辅满足管道供应外的居民用气需求，实现燃气管道对城镇的全面覆盖。



供热工程

规划乡人民政府驻地以锅炉房进行供热；村庄以燃煤供热为主，提倡利用新能源取暖。



邮政工程

改善邮政服务，满足多元用户需求。整合现有网点资源，实现邮政服务平台向有潜力的市场转变，提高邮政整体竞争力。



通信工程

大力发展建设新一代移动通信网，积极推进通信网络统筹规划，满足多家运营企业共建共享的要求，进一步完善覆盖光纤传输网络。

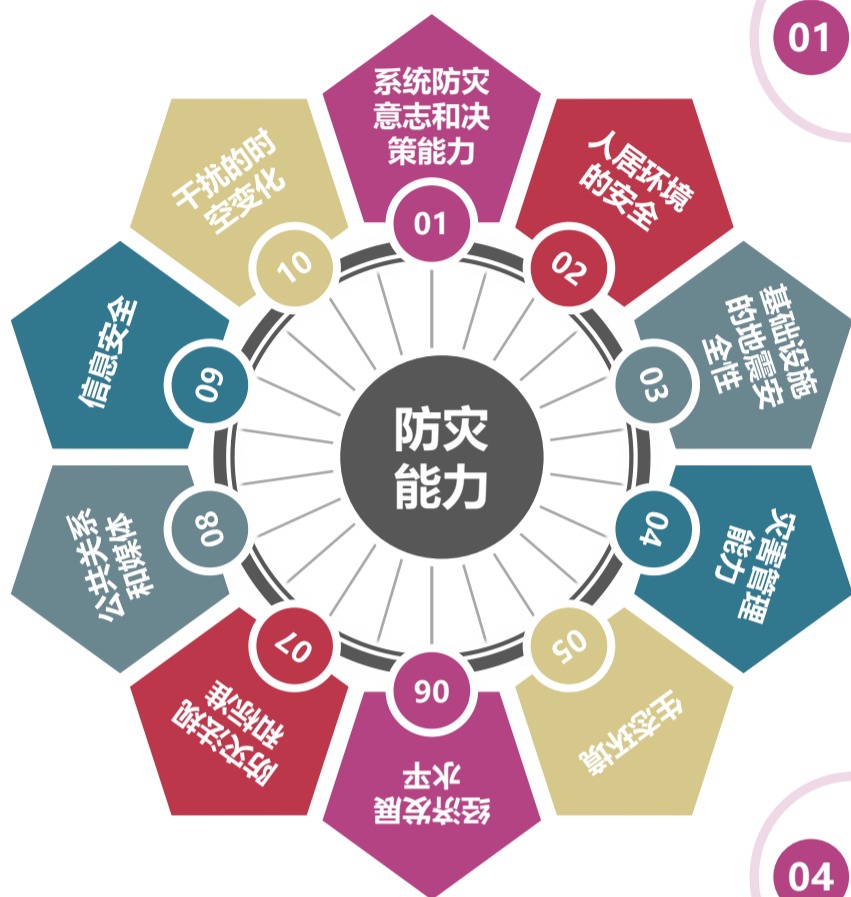


环卫工程

持续推行垃圾分类，完善城乡生活垃圾分类投放收运处置，整体提升垃圾无害化、减量化、资源化处置水平。

强化安全韧性的防灾系统

建设完善的生命线系统，全面提升城乡的防灾减灾能力，保障城市系统安全。



01 冗余性：减少灾害伤亡，能够在灾后提供紧急医疗服务和临时的避难场地，在长期恢复过程中可以满足当地的就业和教育需求。

02 可恢复：降低灾害经济损失，减轻经济活动所受的危害影响。如房屋和基础设施破坏所形成的财产损失，和社会生产与其他经济活动因灾导致的损失。

03 智慧性：政府灾害应急办公室、基础设施系统相关部门、消防部门等在内的机构或部门灾后快速响应，以及开展房屋建筑维修工作、控制基础设施系统连接状态等。

04 鲁棒性：体现城市抵抗外界冲击能力。减轻建筑群和基础设施系统由灾害造成的物理损伤，如交通、能源和通信等系统提供服务的中断。



防洪排涝

博尔塔拉河按20年一遇洪水标准，其他河流按10年一遇洪水标准，乡人民政府驻地按10年一遇排涝标准，村庄按5年一遇排涝标准。



抗震人防

按地震基本烈度六度设防，生命线工程及重要公共设施提高一度设防。建立人防防护体系，开发利用地下空间，考虑城市平时防灾和战时防护的需要。



消防安全

大力推进微型消防站建设，增强火灾防抗整体能力以及处置各种灾害事故、抢险救援综合能力，形成覆盖城乡。



防疫应急

增强公共卫生事件应对能力，构建快速反应、智能高效的应急体系，为人民至上、生命至上提供强大支撑。



04

优农业，守耕地

- 保障农业生产空间格局
- 落实永久基本农田与耕地保护任务
- 筑牢牧业发展空间

保障农业生产空间格局

构建“一心、三区、多节点”的农业空间格局

■ 一心：农产品综合服务中心

以乡人民政府驻地为核心的农产品综合服务中心。

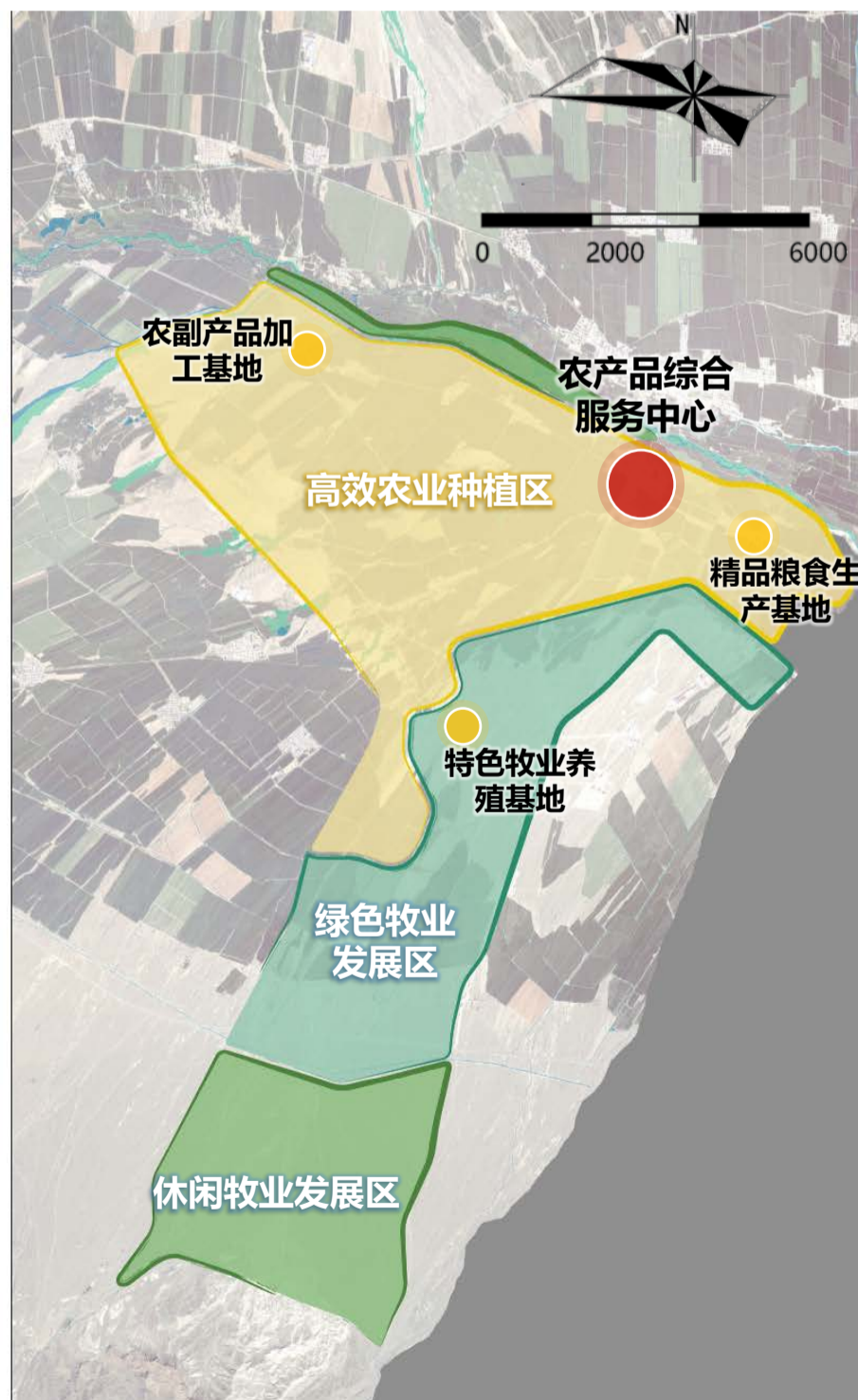
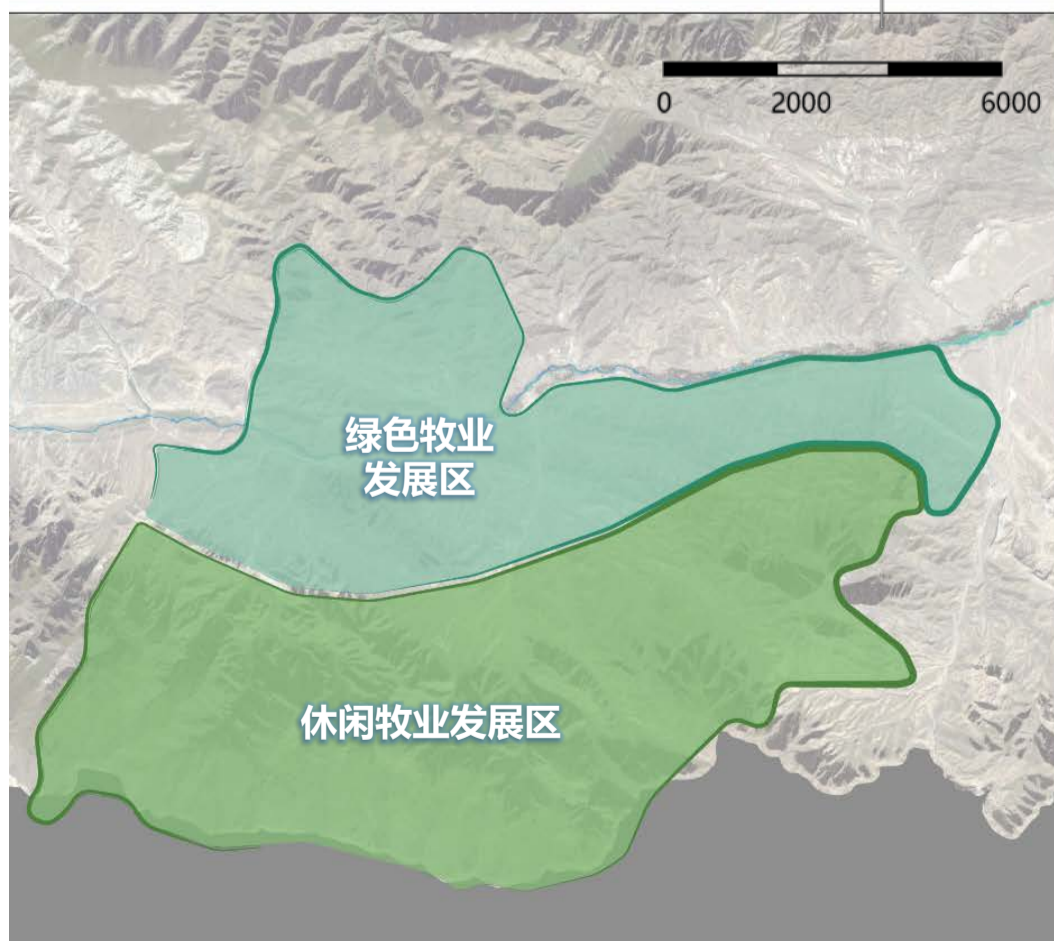
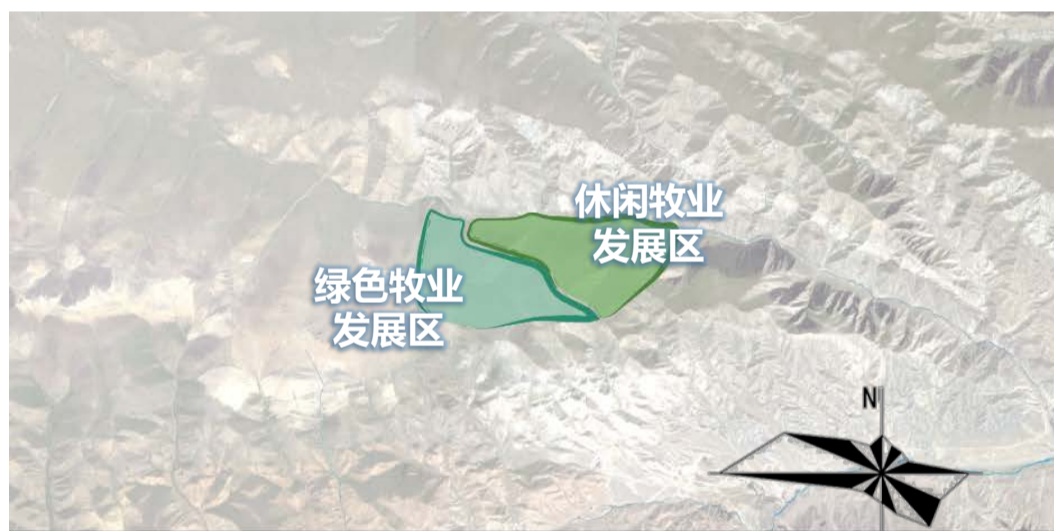
■ 三区：

(1) 休闲农牧业发展区：以牧业、旅游为中心，依托生态基地，依托现有山地资源，构建优质牧业基地和生态旅游胜地。

(2) 高效农业种植区：依托大面积耕地，构建无公害粮食生产基地。

(3) 绿色牧业发展区：以牧业、旅游为中心，依托生态基地，依托现有山地资源，构建优质牧业基地和旅游微度假胜地。

■ 多节点：农副产品加工基地、精品粮食生产基地、特色牧业养殖基地



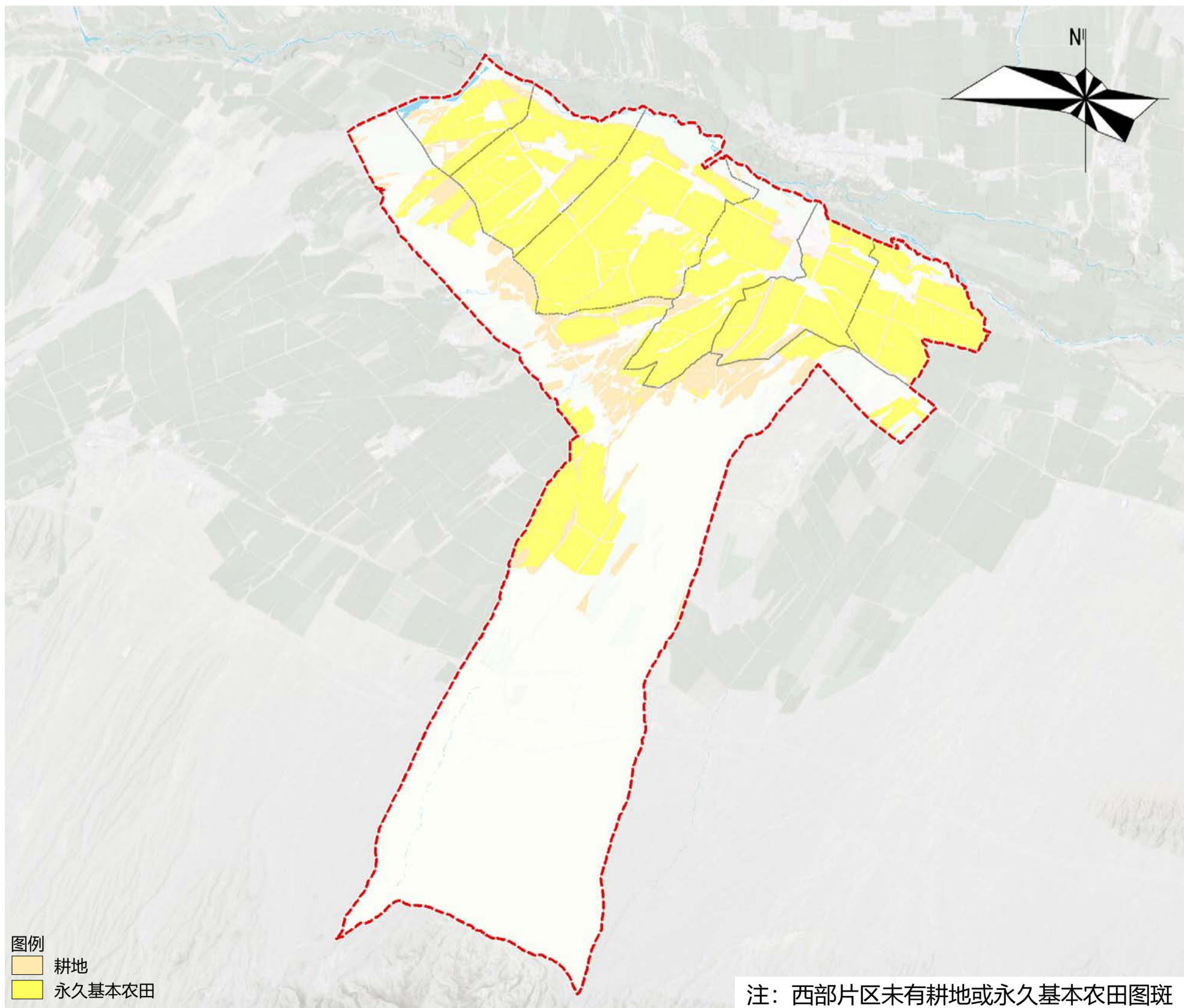
落实永久基本农田与耕地保护任务

□ 划定面积：

全乡耕地保有量不低于41.81平方千米，永久基本农田保护面积目标为34.44平方千米。

□ 管控要求：

（1）大力推进高标准农田建设和永久基本农田示范区建设：落实藏粮于地、藏粮于技战略，划定永久基本农田储备区；（2）实施耕地质量保护与提升行动：建设占用耕地耕作层剥离与再利用。加强耕地质量调查评价与监测；（3）深化完善耕地保护补偿机制。将秸秆禁烧、土壤污染查处与耕地保护基金发放相挂钩；（4）严禁在自然保护区核心范围等区域开展高标准农田建设；（5）对于水土流失严重和产量低而不稳的耕地实施退耕还林。



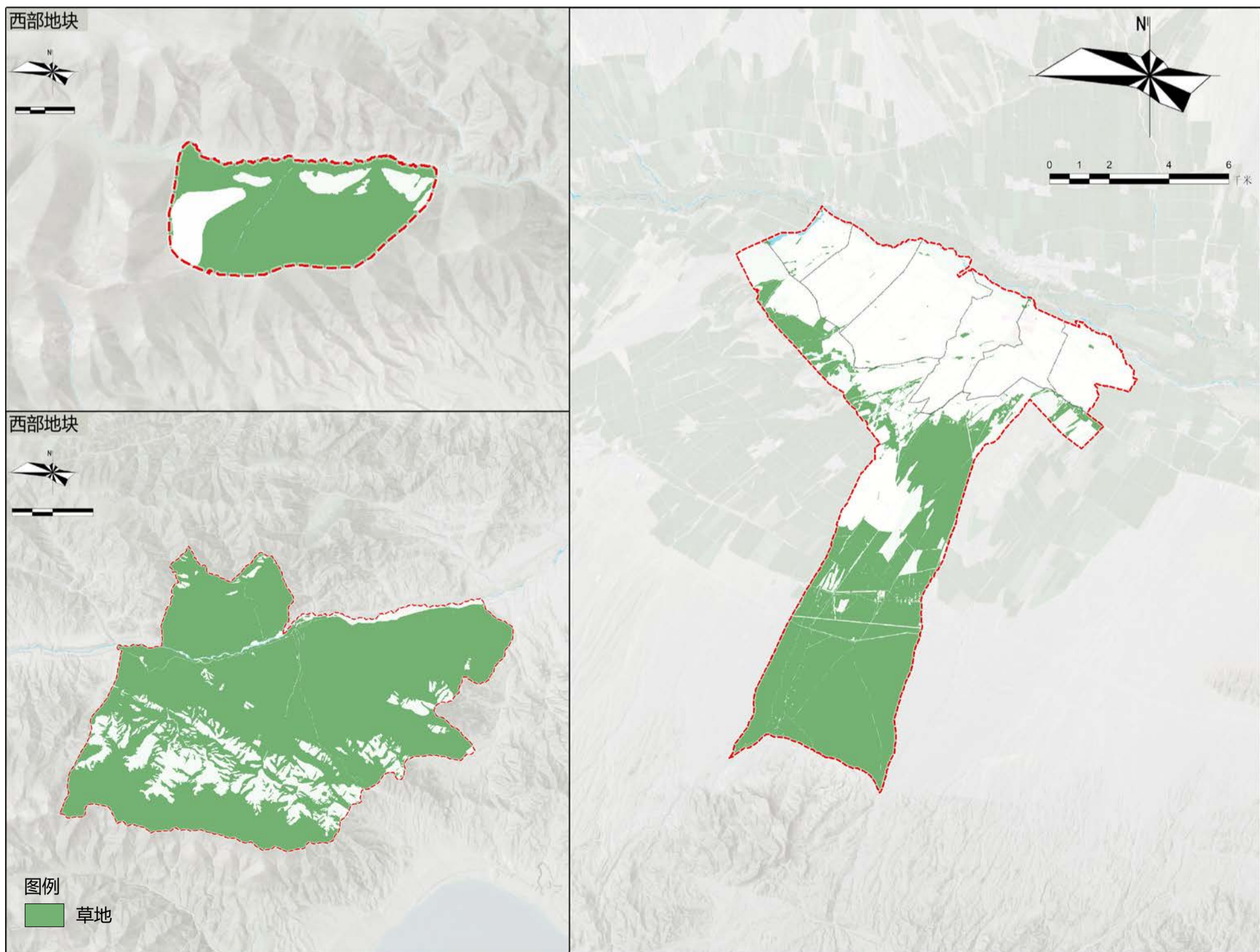
筑牢牧业发展空间

□ 划定面积：

到2035年，塔秀乡草地保有量不低于142.71平方千米。

□ 管控要求：

- (1) 对水土流失严重、有沙化趋势、需要改善生态环境的已垦草原，应当有计划、有步骤地退牧还草；
- (2) 已造成沙化、盐碱化、石漠化的，应当限期治理；
- (3) 对严重退化、沙化、盐碱化、石漠化的草原和生态脆弱区的草原，实行禁牧、休牧制度；
- (4) 在草原上种植牧草或者饲料作物、开展经营性旅游活动，应当符合草原保护、建设、利用规划；
- (5) 加强草原鼠害、病虫害和毒害草监测预警、调查以及防治工作，组织研究和推广综合防治的办法。





05

筑生态，修环境

- 牢固全域生态安全格局
- 严守生态保护红线
- 科学保护与利用自然资源
- 整治与修复山水林田湖草系统

牢固全域生态安全格局

构建“一带、两廊、多区”的生态空间格局

全面落实温泉县大力实施“生态立县”战略，遵循生态系统的完整性和地理单元的连续性，支撑温泉县加快构建“两屏一区多廊”的生态安全格局。

- 一带：天山生态屏障带
- 两廊：博河生态廊道、鄂托克赛尔郭勒生态廊道
- 多区：天山水源涵养与生物多样性维护生态红线区艾比湖流域土地沙化防控生态保护红线区

构建“草、林、水”有机串联的生态空间网络，在加强对生态要素保护与管控的同时，注重生态空间资源的景观化利用，着力打造具有特色的自然景观体系。



严守生态保护红线

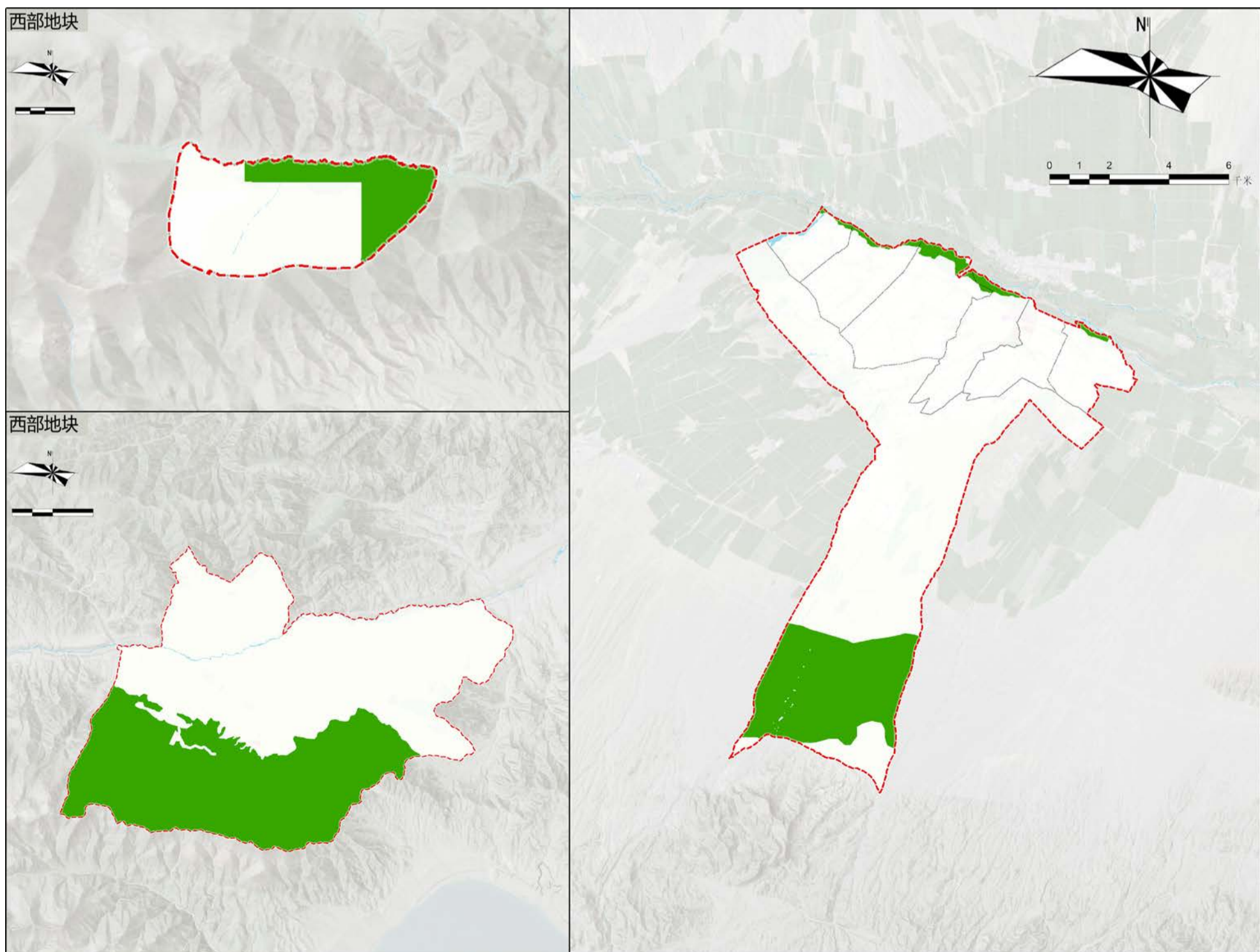
□ 划定面积：

65.52平方公里，占国土面积的28.74%，多分布于乡域的南部与西部。

□ 管控要求：

(1) 规范管控对生态功能不造成破坏的有限人为活动。生态保护红线内自然保护地核心区外，禁止开发性、生产性建设活动，在符合法律法规的前提下，仅允许以下对生态功能不造成破坏的有限人为活动。生态保护红线内自然保护区、风景名胜区、饮用水水源保护区等区域，依照法律法规执行。

(2) 加强有限人为活动管理。涉及新增建设用地、用海用岛审批的，在报批农用地转用、土地征收、海域使用权、无居民海岛开发利用时，附省级人民政府出具符合生态保护红线内允许有限人为活动的认定意见。



科学保护与利用自然资源

◆ 水资源保护利用

强化水源涵养与保护，统筹考虑水土流失防治、水源污染控制和人居环境改善，开展水体自然修复工程。控制用水强度，加强渠系防渗，全力推进灌溉节水，提高水资源利用效率。



◆ 耕地资源保护与利用

牢固树立耕地数量、质量、生态三位一体保护理念，落实最严格的耕地保护制度，确保耕地数量总体稳定、质量有提高。规划期内，稳定现有耕地面积和布局，提升耕地质量。



◆ 林草湿地资源保护与利用

严格林地用途管制，建设树种配置合理、结构稳定、功能完善的林地生态系统；合理利用牧草地发展农牧产业，适度利用其他草地；严格控制建设项目占用湿地，以保育修复为主。



整治与修复山水林田湖草系统

实施生态空间整治修复，促进生态体系良性循环



自然生态系统保护和修复

以划定的生态保护红线及生态敏感脆弱区域为重点，布置湿地保护与恢复、水体生态修复、退化林修复、荒漠化防治、退耕还林、三北防护林体系建设等重点工程。

农业生态系统保护和修复

严格的耕地保护制度，布置相关重点工程，包括残膜回收工程和农业面源污染防治工程，对全乡土壤既有残膜以及土壤中化肥、农药的使用进行控制。



镇村生态系统保护和修复

以保护乡镇绿化、水体、水源为重点，布置镇区、村庄生活区绿化项目和人工湖公园两项重点工程。



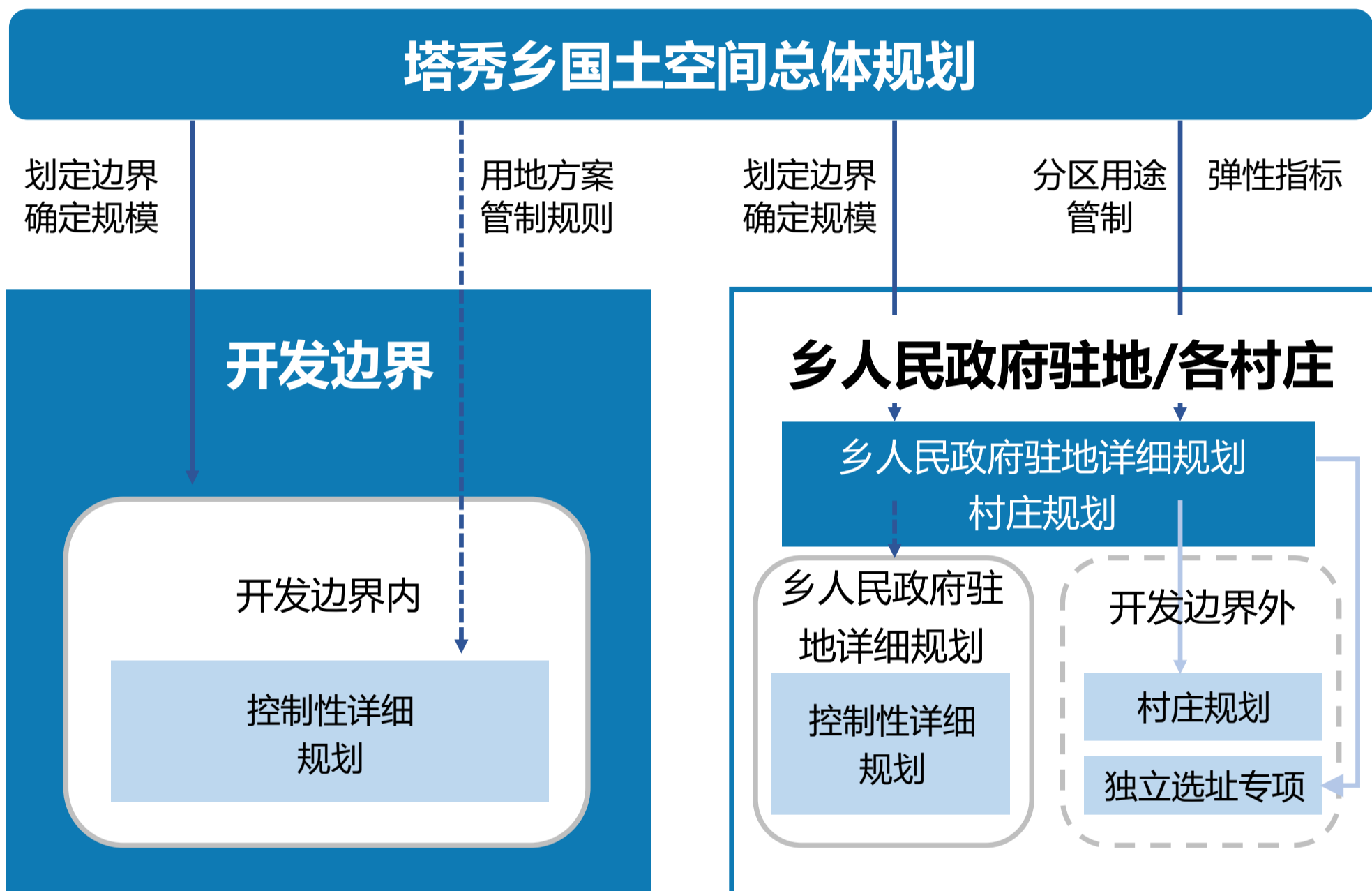
06

分层级，保实施

- 分层建立空间规划体系
- 健全实施保障措施

分层建立空间规划体系

按照“五级三类”的国土空间规划体系总体构架，本次规划作为乡镇级国土空间总体规划，将作为下位村庄国土空间总体规划、详细规划编制的依据与指引。



中心城区规划传导与管控

城镇开发边界内编制控制性详细规划

以乡镇国土空间总体规划规划用地分区为基础，按照管制规则细化用地方案和相关控制要求。

存在规划传导与管控

乡人民政府驻地或村庄

以乡国土空间总体规划用地分区为基础，按照管制规则细化用地方案和相关控制指标

健全实施保障措施

1 强化规划实施组织领导

温泉县党委和县政府履行国土空间规划实施主体责任，自然资源部门负责规划的具体实施。建立乡国土空间规划委员会制度，发挥组织协调和咨询审查作用，完善规划实施统筹决策机制。

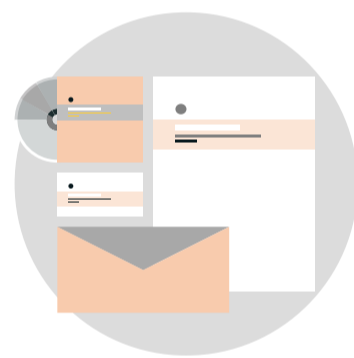


2 建立国土空间用途管制制度

对所有国土空间分区分类实施用途管制，因地制宜明确分区准入、用途转换等管制规则。严格耕地、自然保护地、生态保护红线等特殊区域的用途管制。

3 完善相关配套政策

健全自然资源有偿使用、生态补偿制度，明确完善增减挂钩、增存挂钩、人地挂钩等政策工具。创新人口、产业、财税、金融等体制机制，构建有利于总规实施的政策体系。



4 加强规划实施监测评估

建立规划实施评估指标体系和“一年一体检，五年一评估”的定期评估制度。健全规划实施动态监测、评估、预警、考核和动态调整机制。



5 建设“一张图”实施监督信息系统

以自然资源调查监测数据为基础，采用国家统一的测绘基准和测绘系统。整合相关数据，对国土空间规划数据进行实时更新和动态维护，逐步形成国土空间规划“一张图”。

