

温泉县扎勒木特乡&博格达尔镇 国土空间总体规划（2021-2035年）

【公示稿】



温泉县扎勒木特乡人民政府

2025年10月

前言

落实《中共中央国务院关于建立国土空间规划体系并监督实施的若干意见》（中发〔2019〕18号）、《自然资源部关于全面开展国土空间规划工作的通知》（自然资发〔2019〕87号），加快建立以国土空间规划为基础、以用途管制为手段的国土空间开发保护制度，温泉县扎勒木特乡人民政府组织编制《温泉县扎勒木特乡&博格达尔镇国土空间总体规划国土空间总体规划（2021—2035年）》（以下简称“规划”）。

《规划》是对上位国土空间规划的落实和深化，是开展各类开发保护建设活动、实施国土空间用途管制的基本依据，乡镇国土空间保护、开发、利用、修复和各类建设的行动指南，侧重实施性，落实和细化地（州、市）、县（市）级国土空间总体规划下达的各项约束性指标和管控要求，为编制详细规划（村庄规划）提供基本依据。

目录

/CONTENTS

01 规划总则

02 战略引领 明确发展目标与战略

03 空间格局 新阶段新理念新格局

04 要素保障 构建完善的支撑体系

05 保护优先 国土综合整治与生态修复

06 精准集约 建设宜居的城乡空间

07 落实管控 推进空间治理现代化

◆ 指导思想

以习近平新时代中国特色社会主义思想为指导，全面贯彻党的二十大战略部署，按照《中共中央国务院关于建立国土空间规划体系并监督实施的若干意见》（中发〔2019〕18号）、《新疆维吾尔自治区党委自治区人民政府关于建立国土空间规划体系并监督实施的意見》（新党发〔2020〕18号）等文件内容，统筹扎勒木特乡空间发展和安全，优化国土空间开发保护格局，为国家、自治区、自治州、温泉县国土空间规划确定的重大发展战略任务落地实施提供空间保障，为村庄规划编制提供基本遵循，为扎勒木特乡开展各类开发建设保护活动、实施国土空间治理和用途管制提供基本依据。

◆ 规划原则

生态优先，绿色发展

区域统筹、节约集约

镇村融合，协调发展

以人为本，品质提升

因地制宜，彰显特色

政府主导，公众参与

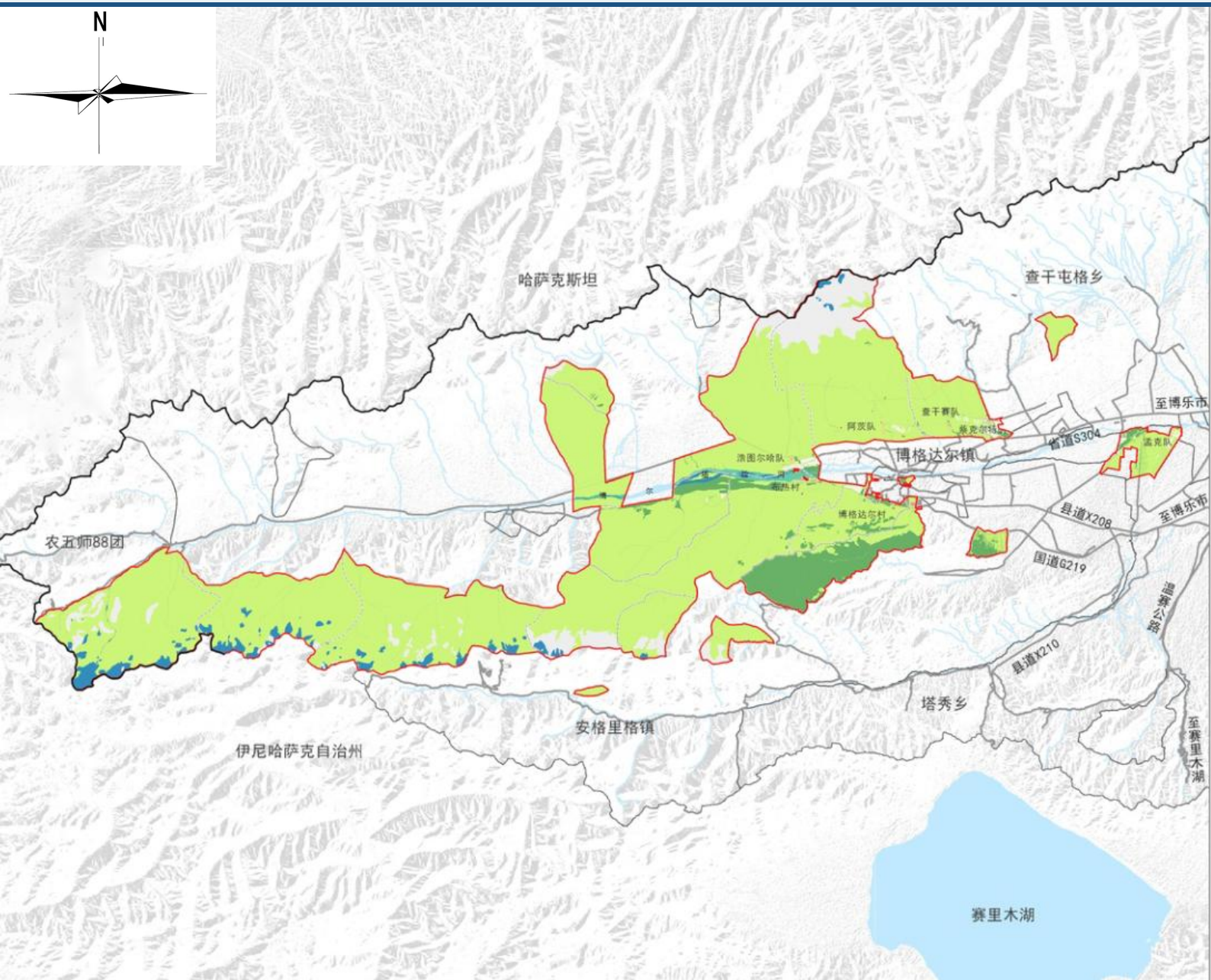
◆ 规划范围

乡域：为扎勒木特乡行政区域和博格达尔镇部分区域，有3个中心村、4个基层村，总面积为123909.50公顷。

乡政府驻地：面积为339.96公顷。

◆ 规划期限

本次规划的规划期限2021-2035年。规划近期至2025年、规划远期至2035年、远期展望至2050年。



◆ 目标定位

重点生态功能区、温泉县中心城区，综合性城镇

以康养度假游、冰雪运动游为主，结合观光农业展粮食作物、经济作物种植、冷水鱼养殖、畜牧养殖发展为主。

◆ 发展目标



2025年发展目标：全面落实三条空间管制控制线；建立完善的生态功能区保护和修复体系；农业产业格局得到优化，基本草原保护指标得到落实；综合交通不断完善，产能不断提升，基本构建充满活力的城乡发展格局；国土空间的保护、利用、治理和修复水平明显提高。

2035年发展目标：基本实现国土空间治理体系和治理能力现代化，形成生产空间集约高效、生活空间宜居适度、生态空间山清水秀，安全和谐、开放、高效、魅力品质的国土空间格局。

◆ 发展战略

抓住新发展背景下坚持保护优先，牢固树立和践行“绿水青山就是金山银山”的基本理念，不断挖掘自身的特色，转化为发展的动力，推进扎勒木特乡国土空间保护与开发，提升乡政府驻地地域竞争力。

01

生态筑底——严控生态底线，力推生态修复，塑造生态格局

全力守护博尔塔拉河等自然保护地生态功能区。衔接落实县级“双评价”成果，以县级三类空间结果为基础，根据乡实际，增加地质灾害分布、乡镇级饮用水源保护区等因素优化调整县级划定结果，最终确定生态、农业和建设空间。

生态导向推进土地整治与生态修复守护绿洲城市。衔接县级“国土综合整治和生态修复”专题，分类明确农用地整治、建设用地整治的重点工程，系统制定山体、湿地、水源、林业生态和土壤等生态修复措施。

固碳增汇提升生态碳汇能力。恢复生态系统活力、减少草地退化、控制天然林缩减；利用牲畜的肠道和粪便排放进行废弃物综合利用，减少垃圾卫生填埋比例，倡导垃圾循环利用，最大限度减少农牧业温室气体排放；推广可回用的水循环系统，减少供水及污水处理环节的碳排放。

02

产业强化——做足做优一产，特色化发展二三产

确定农业立镇、旅游兴镇的战略思路，建设独具特色的体验乡镇，应依托优越的区位、资源条件重点发展旅游服务业，建设温泉县的服务基地和旅游基地，带动人口集聚，促进城镇化建设；

紧盯温泉县核心产业配套企业和传统农产品深加工，加强特色产业的品牌建设，大力引进农产品加工，全力打造扎勒木特乡的产业发展；

围绕扎勒木特乡自身及周边丰富的旅游资源带动旅游服务业发展，发挥旅游业产业链长、关联度广的优势，围绕旅游开展酒店餐饮业、休闲娱乐业，促进生态观光农业，提高三产的经济水平。

调整农业方向，大力发展现代农业、生态农业、特色农业、观光农业

以“小规模、大产业”的模式，推动生态牛、羊、冷水鱼等特色养殖形成大产业；推进“冰雪运动”项目，争取相关配套设施建设项目，擦亮“冰雪运动”名片。

03

品质提升——提升空间品质，建设特色小镇

分级分类优化村庄布局，强化驻地功能，打造“两轴四区”空间发展格局，提升人居环境质量，加强生态文明建设进一步完善基础设施配套，促进乡驻地发展提质增效。

补足配套设施短板：完善城镇基础设施体系，科学规划居民点体系和布局，合理配置社会公共服务资源，提高公共服务品质。

塑造风貌特色：提升自然村落功能，保持乡村风貌和地域民族特色，指定片区风貌控制导则，引导风貌提升。彰显多彩雪域、草原湿地景观特色，构建历史文化与景观网络相融合，疏密有致、便利共享、活力多元的品质家园。

◆ 国土空间开发保护总体格局

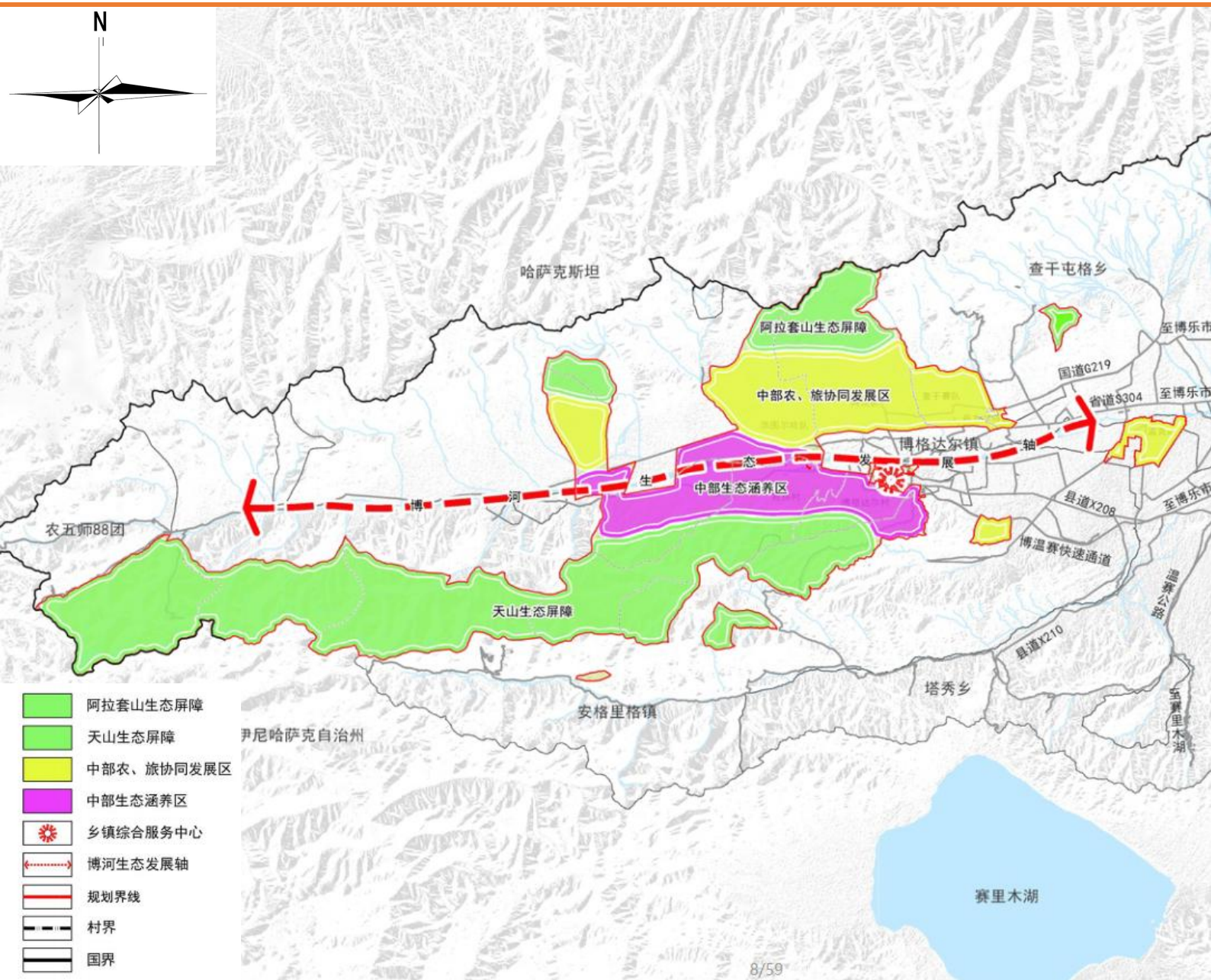
落实温泉县战略部署，构建“**一心一轴、两区两屏障**”的总体格局。

一心：以乡人民政府驻地为主要发展中心，统筹联动各产业发展，打造城乡融合、集聚辐射的乡镇综合服务中心。

一轴：博河生态发展轴

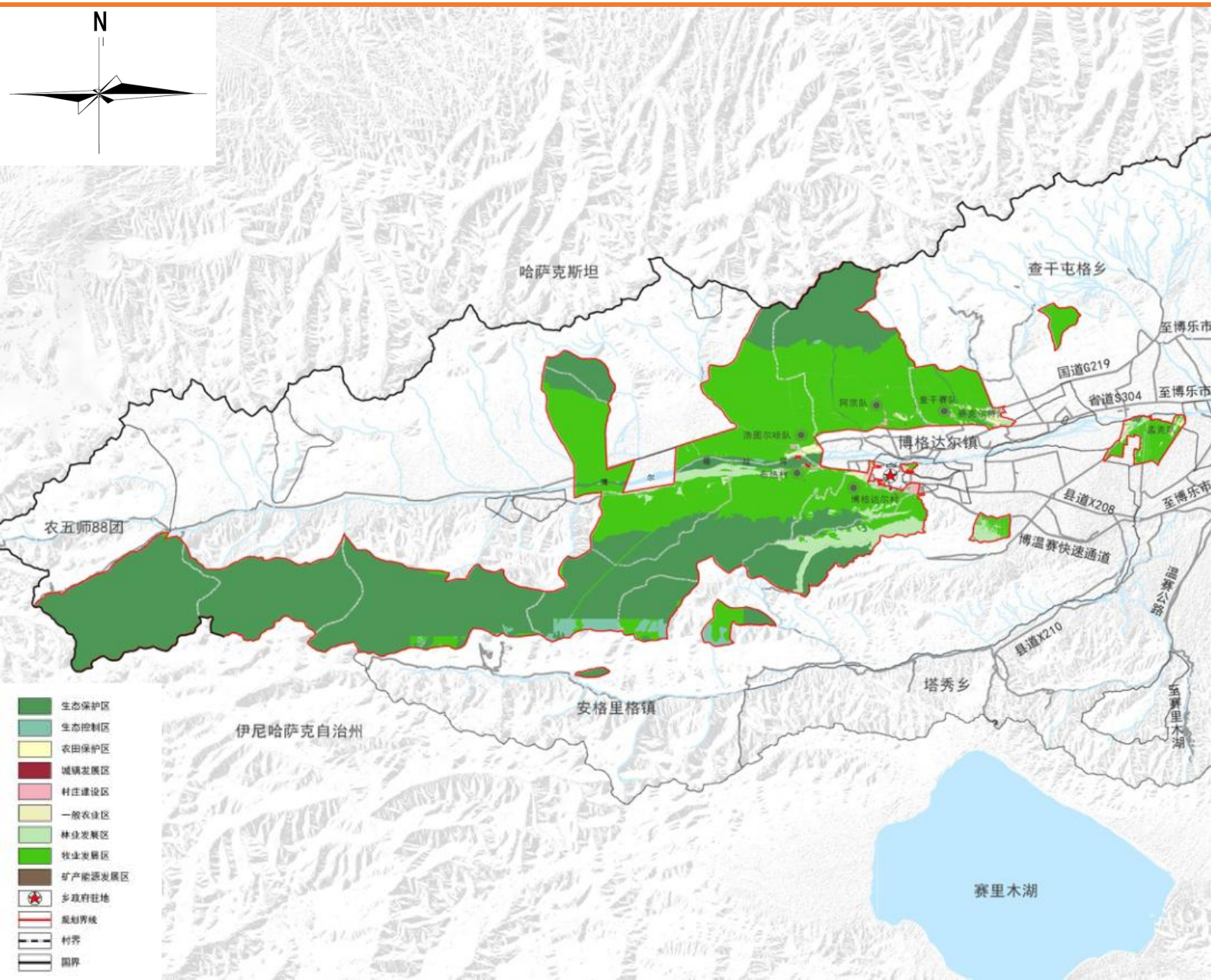
两区：中部农、旅协调发展区、中部生态涵养区

两屏障：阿拉套山生态屏障、天山生态屏障。



◆ 国土空间规划分区

以扎勒木特乡国土空间开发保护总体格局为基础，结合当地特征和经济社会发展水平，按照全域全覆盖、不交叉、不重叠的原则，遵循用途主导功能的原则，合理划分国土空间规划分区，调整优化国土空间保护和开发利用格局，实现全城全类型国土空间分区管制，严格落实国土空间分区管制制度。全乡共划定**生态保护区、生态控制区、农田保护区、城镇发展区、乡村发展区**5类规划一级基本分区，并进一步细化乡乡域国土空间规划分区，共划分6类二级规划分区。

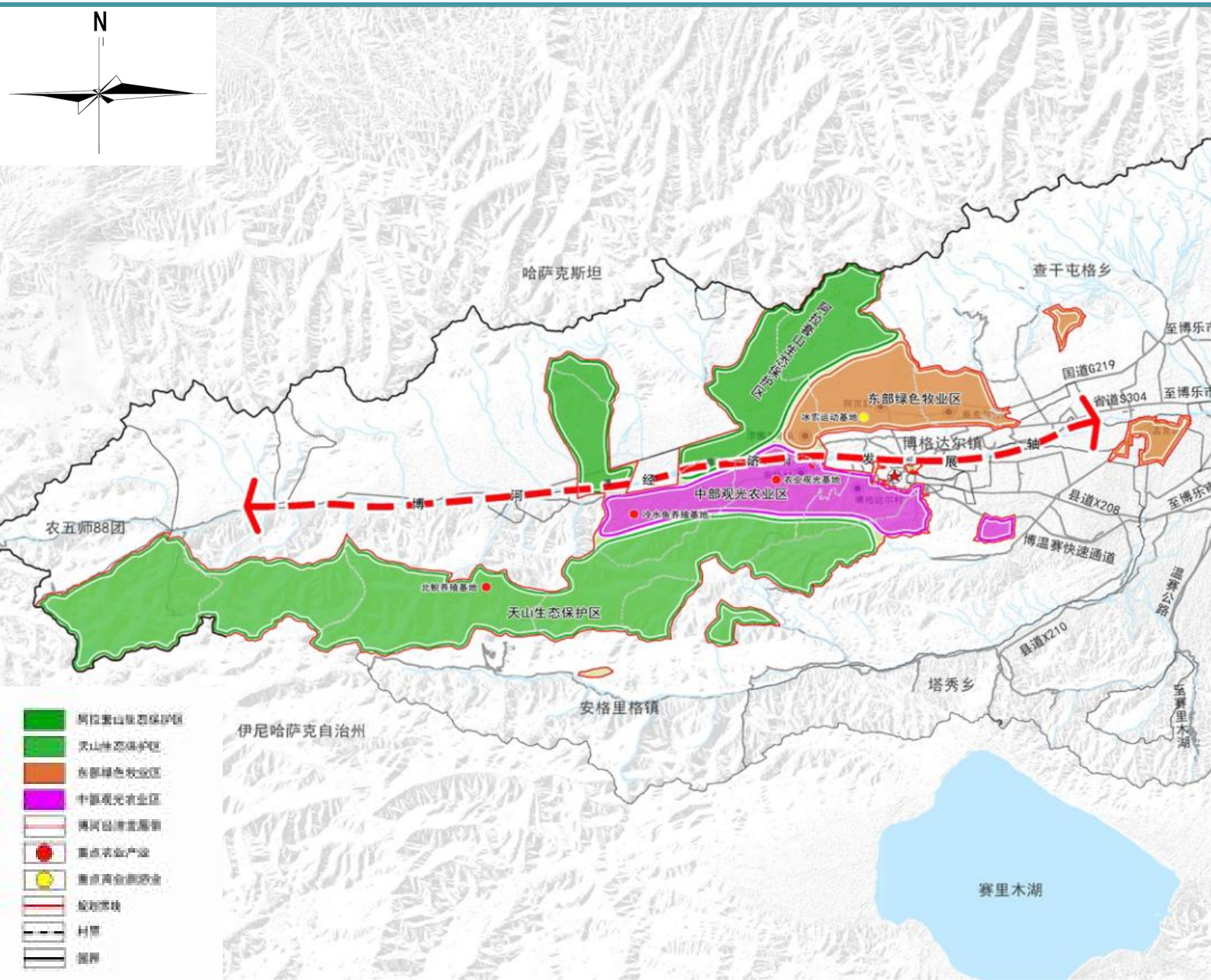


◆ 统筹全域产业空间布局

立足地理区位，依托乡域中部东西走向穿境而过的G219国道交通线路，发挥交通优势，积极融入博河风光生态旅游、发展休闲农牧型乡村旅游，促进三次产业融合发展，带动乡域经济发展，规划乡域产业体系形成“一轴五片区”的总体布局。

一轴。指博河经济发展轴。

五片区。指东部绿色牧业区、中部观光农业区、阿敦乔鲁旅游区、阿拉套山生态保护区、天山生态保护区。

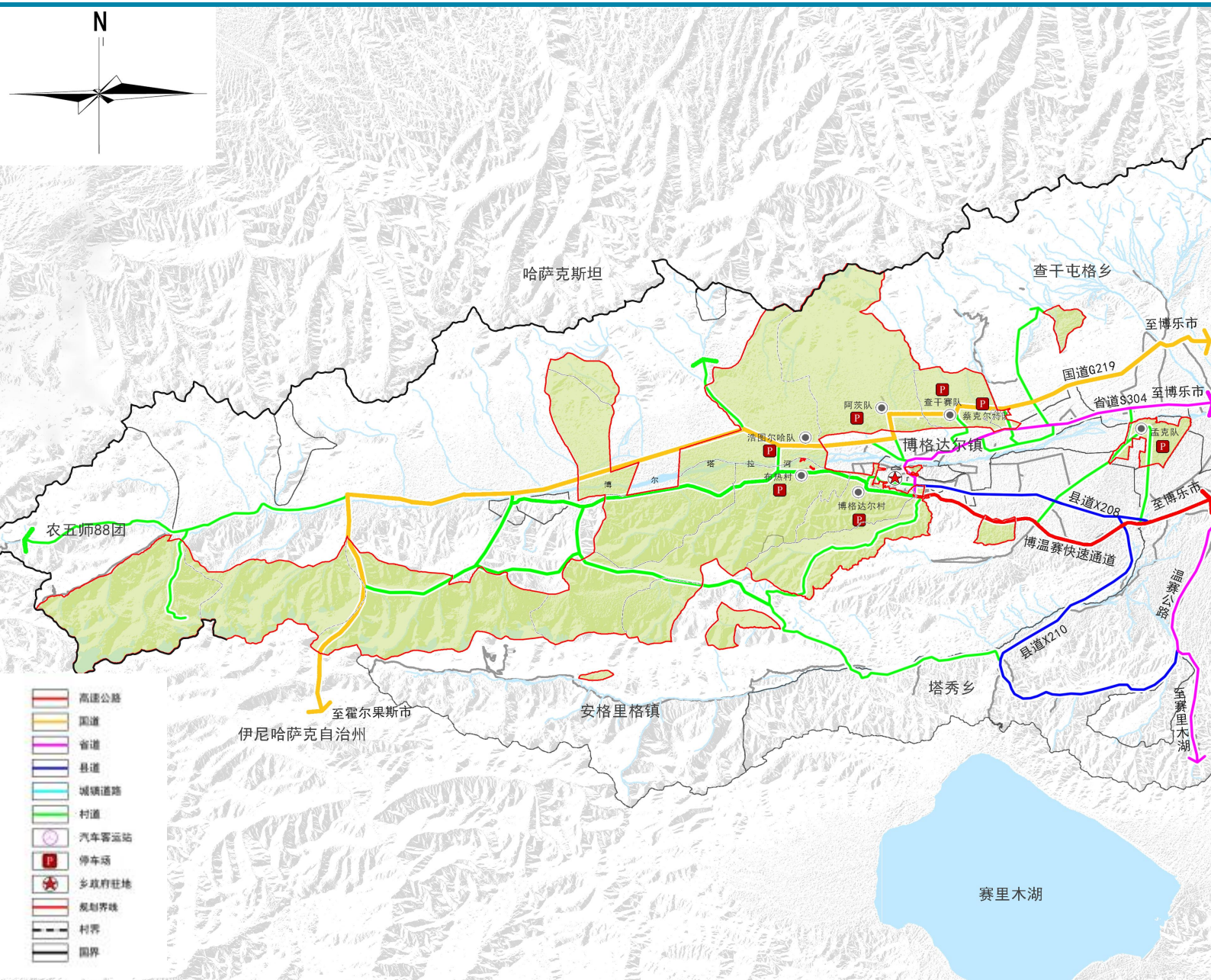


◆ 构建内连外通的交通体系

国道：落实G219国道改道，走向为东北至西南。道路红线宽度为32米。

乡村道路：加强农村公路改造，充分利用旧路资源，着重增加路面铺装，对部分未硬化道路及生产路进行硬化处理，提高路面等级，完善防护排水设施，增强晴雨通车能力，完善扎勒木特乡域乡村道路交通网络，实现村委会与各聚集点的通畅联系。主要道路红线宽度控制在8米内。

停车场：规划新建7处停车场，满足居民停车需要，缓解乡镇停车资源紧张的情况。



◆ 建立优质普惠的公共服务

➤ 按照“15分钟社区生活圈”构建社区生活圈

基于社区、乡行政管理边界，结合居民生活出行特点和实际需要确定社区生活圈范围，并按照出行安全和便利的原则，构建全面覆盖与公平共享的设施服务体系。

1. 提供多元社区服务

4. 倡导绿色低碳出行

2. 提供基层就业援助

5. 塑造宜人空间环境

3. 保障基本居住需求

6. 构建社区防灾体系

➤ 按照“乡政府驻地级-村级”两级构建乡村社区生活圈

构建“乡政府驻地级-村级”两个社区生活圈层级，强化乡域与村庄层面对农村基本公共服务供给的统筹。



乡政府驻地层级

依托乡政府驻地，统筹布局满足乡村居民日常生活、生产需求的各类服务要素，形成乡村社区生活圈的服务核心。



行政村层级

依托行政村集中居民点或自然村，综合考虑乡村居民常用交通方式，按照15分钟可达的空间尺度，配置满足就近使用需求的服务要素，并注重相邻村庄之间服务要素的错位配置和共享使用。

◆ 形成安全稳定的市政体系



加强水安全保障

规划统筹推进水灾害防治、水资源节约、水生态保护修复、水环境治理等一系列维护水安全保障的治理工作，加强水源工程建设，统筹区域水资源。



提高能源供应效率

合理预测未来能源需求规模，有序推进电网改造，构建安全可靠的电力系统。



建设生态环卫设施

因地制宜推行城乡一体化处理（“村收集、镇转运、县处理”），建立完善的农村垃圾收运处置体系，实现乡域生活垃圾无害化处理率达98%，分类收集率达80%，生活垃圾资源化利用率达35%以上。



完善防灾安全体系

完善防洪排涝体系，加强防洪设施建设；乡政府驻地按照5分钟到达责任区边缘设置乡镇专职消防队，优化消防设施布局，完善乡镇消防体系建设。

◆ 国土综合整治

在符合上级国土空间规划的前提下，对扎勒木特乡区域内的土地进行全域规划、整体设计，采取综合措施对田水路林村矿进行全要素整治，优化生产、生活、生态空间格局，促进耕地保护和土地节约集约利用的活动。



开展全域土地综合整治

- 推进低效农用地综合整理，改造和完善农业配套基础设施，改良土壤，完善农田水利设施，提高农业综合生产能力。规划期间，将永久基本农田相连成片的低效耕地作为重点整治区域。
- 有序推进农村建设用地提质增效、严控增量、盘活存量。实施工矿废弃地整治工程和村庄内部低效闲置土地整治工程，保障村庄产业发展。
- 城镇开发边界内结合产业结构调整、城市品质提升等，大力推进城市更新，引导存量用地结构和布局优化。加快产业园区和产业集聚区低效用地整治，通过土地综合整治，提升产业园区品质，形成多样化的特色产业群，打造良好的制度环境和产业创新环境



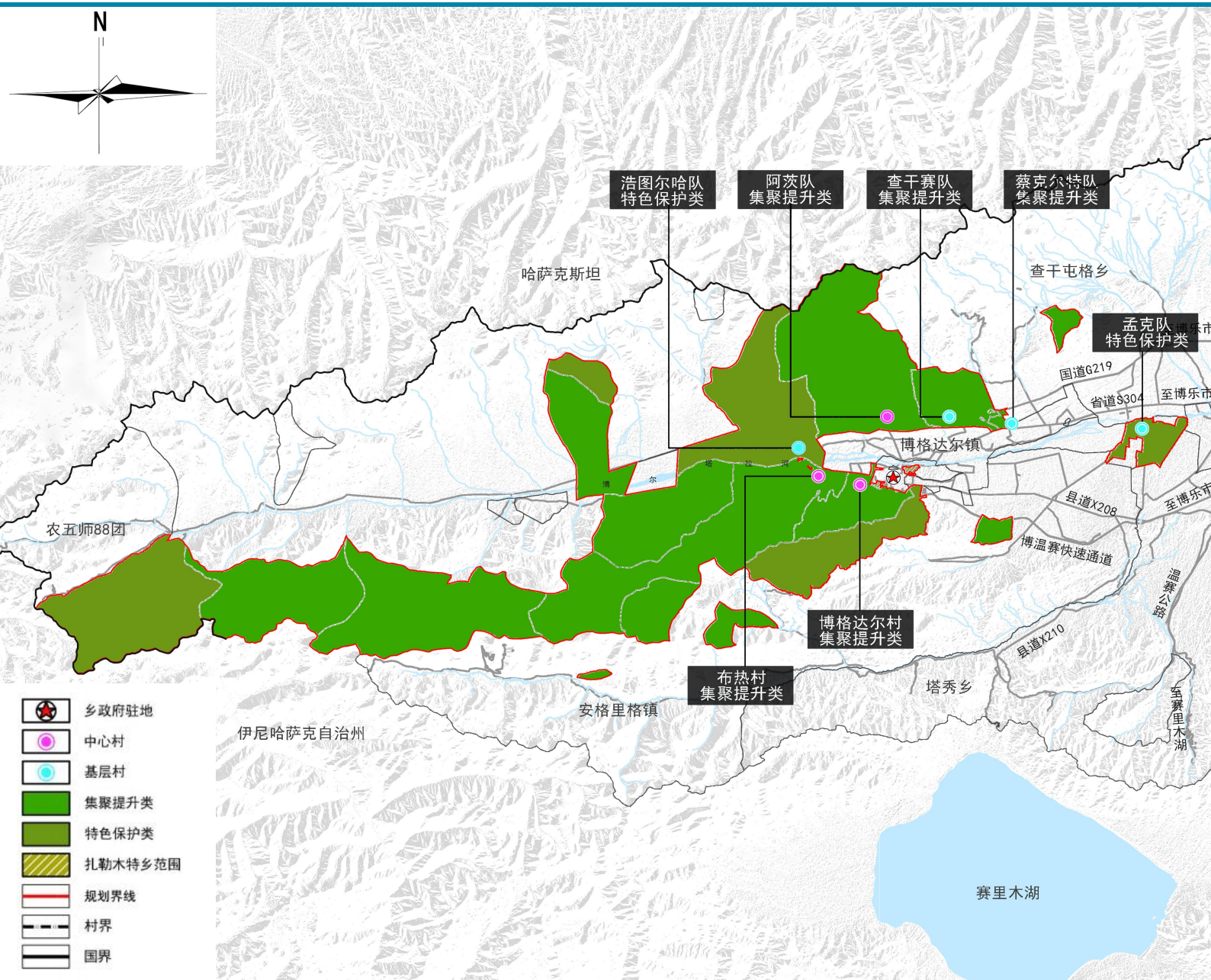
生态修复

- 加快退化草地修复工作，坚守草蓄平衡，以草定畜，维护区域生态平衡；开展退化防护林修复和森林抚育，提升森林经营水平，提高森林水源涵养、水土保持、防风固沙等生态功能。
- 强化河湖污染源监管，落实“河（湖）长制”管理体系，创新河湖保护治理体制，加强湿地保护与恢复治理。规划范围内，划定水资源整治范围，实施博尔塔拉河生态治理和保护工程、国家级湿地公园保护和建设工程，强化和修复湿地功能，打造“河道绿廊”。
- 以自然恢复为主，按照生态环境建设标准的要求，通过科学、系统的修复工程对矿业活动造成的生态系统退化以及生产安全隐患等问题进行治理。

◆ 构建网络化镇村空间发展格局

镇村体系等级结构：规划形成“乡政府驻地+中心村+基层村”三级镇村等级体系。乡政府驻地：即扎勒木特乡乡政府驻地；中心村：即阿茨队、布热村、博格达尔村；基层村：即查干赛队、浩图尔哈队、蔡克尔特队、孟克队。

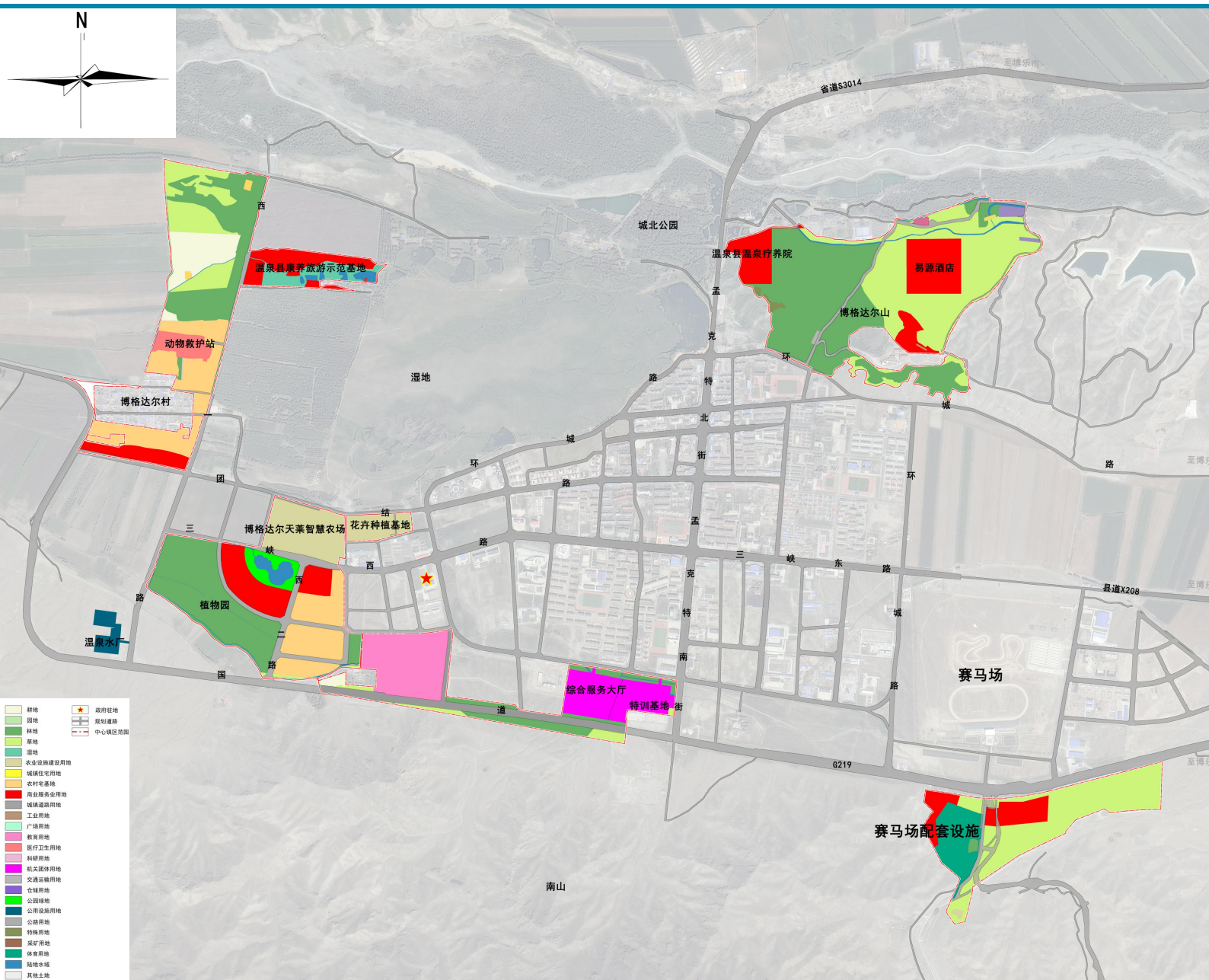
乡域镇村职能结构：特色保护类。浩图尔哈队、孟克队；集聚提升类。阿茨队、查干赛队、蔡克尔特队、布热村、博格达尔村。



◆ 优化乡政府驻地用地布局

乡驻地范围：以扎勒木特乡政府所在地乡政府驻地为基础，依据乡域空间结构、道路骨架以及山水林田河等自然要素界限，综合考虑其乡政府驻地功能完整性、边界稳定性，依据规划管控原则，此次规划范围面积为339.96公顷。不涉及城镇开发边界。

镇区结构和用地布局：强化商务服务与旅游配套，完善文体设施配套。重点补充商务服务职能。同时塑造城镇景观。



◆ 构建乡政府驻地便捷高效的交通网络

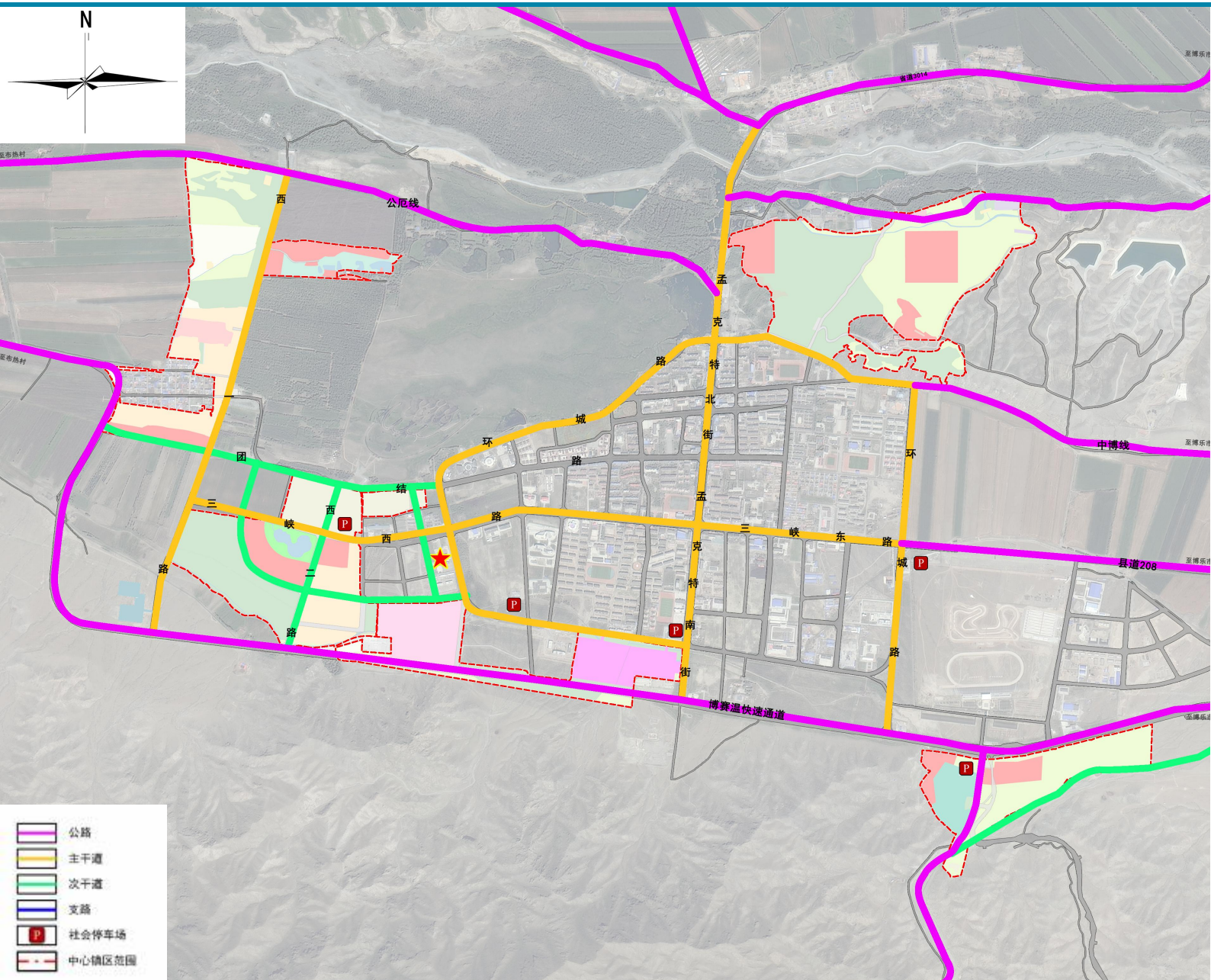
规划形成“**主干路—次干路—支路**”三级道路体系

主干路：拓宽三峡西路（东西向）红线宽度20-30米。两侧绿化带各10米，为驻地东西向主要交通干道。拓宽西一路（南北向），红线宽度20-30米，两侧绿化带各5米。为驻地南北向交通干道。

次干路：团结路（东西向），驻地次干道，生活性道路，红线宽度14-20米。

支路：规划新道路7-14米。

交通设施规划：规划新建2处社会停车场，可以缓解驻地停车压力。



◆ 实施保障

➤ 坚持党建统领，加强规划实施管理

深入学习贯彻习近平新时代中国特色社会主义思想，深刻领悟“两个确立”的决定性意义，增强“四个意识”、坚定“四个自信”、做到“两个维护”。全面加强党的建设，统领自然资源和规划工作，规划实施中的重大事项或重大调整，及时按程序向县委、县政府请示报告。

➤ 纳入国土空间规划“一张图”信息平台

以自然资源调查监测数据为基础，采用国家统一的测绘基准和测绘系统，整合各类空间关联数据，实现各类空间管控要素精准落地，形成覆盖乡域、动态更新、权威统一的国土空间规划基础信息平台。

➤ 建立规划体检评估动态调整机制

建立国土空间规划定期评估制度，结合国民经济社会发展实际和规划定期评估结果，对国土空间规划进行动态调整完善。建立“一年一体检、五年一评估”的评估制度，全面总结和综合评估规划实施效能。建立公开、透明、制度化的动态调整完善机制，合理修正国土空间规划指标体系的分阶段安排。

➤ 加强公众参与社会监督

健全多渠道、全流程的公众参与和社会协同机制，接受社会公众监督，让全社会了解规划、遵守规划、实施规划，发挥各级人大、政协、社会团体等在国土空间规划实施中的监督作用。