

温泉县查干屯格乡

国土空间总体规划

(2021-2035年)

— 批前公示稿 —

查干屯格乡人民政府
2025年10月

前言

中共中央、国务院：国土空间规划是国家空间发展的指南、可持续发展的空间蓝图，是各类开发保护建设活动的基本依据。建立国土空间规划体系并监督实施，将主体功能区规划、土地利用规划、城乡规划等空间规划融合为统一的国土空间规划，实现“多规合一”，强化国土空间规划对各专项规划的指导约束作用，是党中央、国务院作出的重大部署。

查干屯格乡国土空间总体规划是全乡空间发展的指南、可持续发展的空间蓝图，是对全乡国土空间开发保护建设在空间和时间上作出的安排，是各类开发保护建设活动和实施空间用途管制的基本依据。国土空间总体规划在全乡所有规划体系中具有基础性作用，为社会经济发展提供空间保障，对各类专项规划、详细规划提出指导和约束。



目录

01 树目标，谋战略

- 规划期限与范围
- 规划原则
- 战略愿景与定位
- 发展目标

02 控底线，定分区

- 统筹划定三条控制线
- 划定国土空间功能分区

03 统格局，建体系

- 统筹国土空间总体格局
- 协调有序的镇村结构体系
- 谋划现代高效的产业体系
- 建立城乡一体的公共服务体系
- 构建便捷畅通的综合交通体系
- 完善城乡一体的基础设施
- 强化安全韧性的防灾系统

04 优农业，守耕地

- 保障农业生产空间格局
- 落实永久基本农田与耕地保护任务
- 筑牢牧业发展空间

05 筑生态，修环境

- 牢固全域生态安全格局
- 严守生态保护红线
- 科学保护与利用自然资源
- 整治与修复山水林田湖草系统

06 分层级，保实施

- 分层建立空间规划体系
- 健全实施保障措施



01

树目标，谋战略

- 规划期限与范围
- 规划原则
- 战略愿景与定位
- 发展目标

规划期限与范围

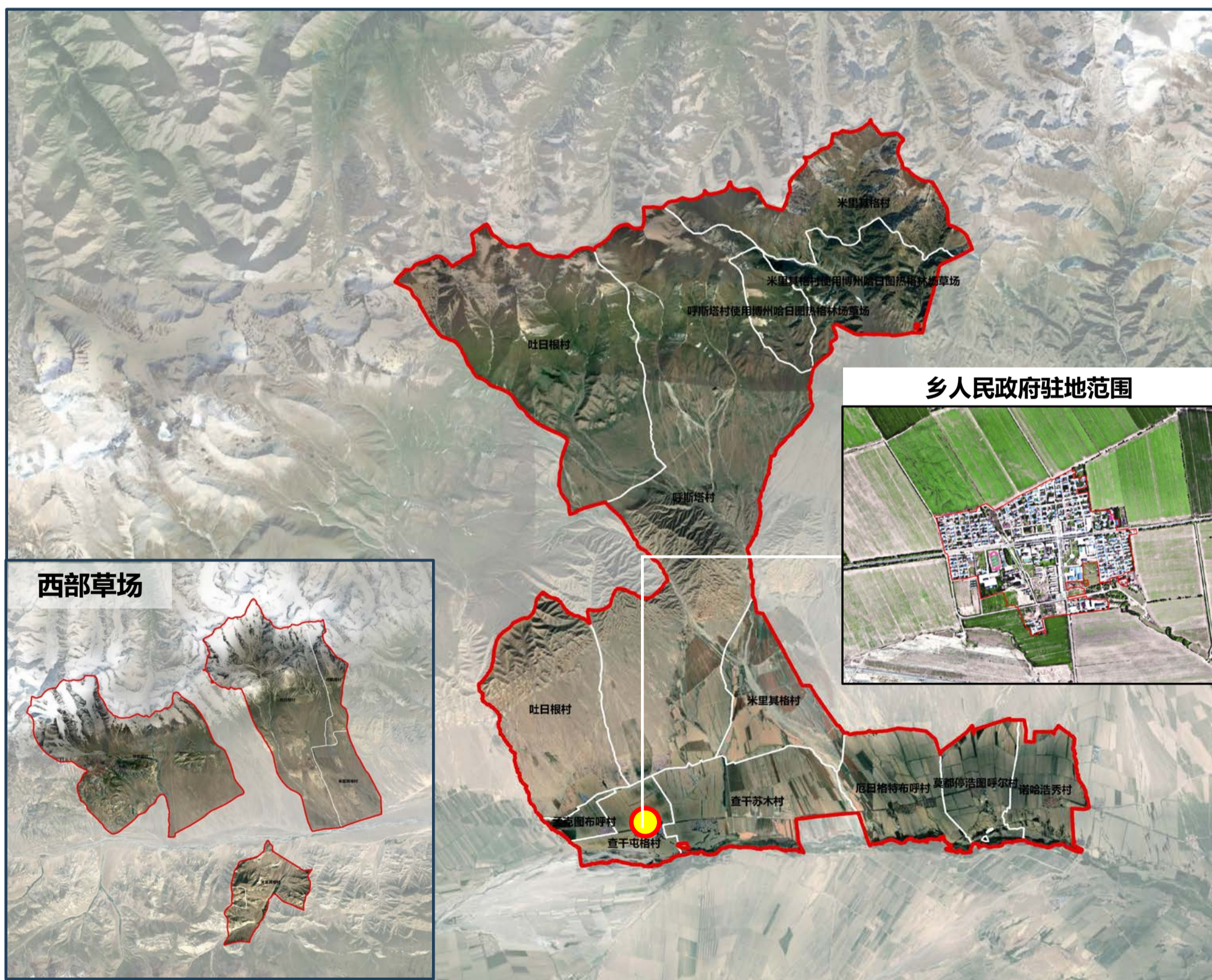
规划期限

本次规划期限为2021年至2035年，其中：近期至2025年，远期至2035年。

规划范围

乡域：规划范围包括查干屯格乡行政辖区内全部国土空间，国土总面积为639.39平方公里。查干屯格乡下辖，9个行政村，2个村用草场。

乡人民政府驻地：主要为查干屯格村集中建设区范围，国土总面积为79.47公顷。



规划原则

1. 生态优先，绿色发展

坚持保护优先，落实“三区三线”，强化底线约束，为可持续发展预留空间。以科学保护为前提，创新开发利用方式，平衡好保护与开发的关系。落实“碳达峰、碳中和”战略，加快形成绿色发展方式和生活方式。

2. 全域管控，节约集约

注重统筹区域协调、城乡融合，坚持节约优先，严控增量、盘活存量，提高土地利用效率，促进乡镇发展逐步由外延扩张向内涵提升转变。

3. 分类引导，彰显特色

坚持因地制宜，深入挖掘区位条件、自然禀赋、历史文化、经济发展等优势，统筹城乡建设、产业发展、生态保护等空间要求，结合乡镇类型分类编制。延续历史文脉，加强风貌管控，突出地域特色。

4. 以人为本，品质提升

坚持以乡村居民需求为中心，推动实态宜居型村庄。施乡村振兴战略。优化人居环境，完善基础设施和公共服务设施，促进乡镇高质量发展，提升乡镇生活品质。

5. 公众参与，开放共享

坚持开门编规划，广泛征求公众意见，保障公众知情权、参与权和监督权。建立上下联动机制，加强部门协调沟通。

战略愿景与定位

战略愿景

博河生态明珠 边塞特色小镇

以边塞自然风光为基底，依托查干屯格乡自然山水与历史文化的特色，推进山水交融、林草田渗透，彰显边境小城美丽静谧、自然舒展的城乡风貌，打造边塞特色农旅小镇

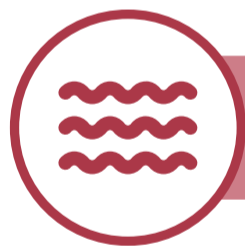
战略定位



边塞特色农旅小镇



天山地区优质的牧产地



博河河谷生态农产品种植区



发展目标

总体目标

贯彻落实总体规划定位要求，保障生态安全，粮食安全；坚持农业优先，持续加快乡村旅游建设，围绕产业融合，促进乡村振兴产业不断壮大。持续强化小城镇建设，围绕我乡“一心、一轴、三区”建设思路，推进“生活圈”“服务圈”“商业圈”建设。力争在2035年建成空间集约高效、服务配套完善、环境品质优越、文化特色彰显、交通条件便利、产业特色鲜明的边塞特色农旅小镇。

2025年目标

全面落实三条空间管制控制线；建立完善的生态功能区保护和修复体系；农业产业格局得到优化，耕地保护指标得到落实；综合交通不断完善，产镇融合度显著提高，基本构建充满活力的城乡发展格局；国土空间的保护、利用、治理和修复水平明显提高。

2035年目标

基本实现国土空间治理体系和治理能力现代化，形成生产空间集约高效、生活空间宜居适度、生态空间山清水秀，安全和谐、开放高效、魅力品质的国土空间格局。



02

控底线，定分区

- 统筹划定三条控制线
- 划定国土空间功能分区

统筹划定三条控制线

按照耕地和永久基本农田、生态保护红线、城镇开发边界的优先序统筹划定落实三条控制线，作为调整经济结构、规划产业发展、推进城镇化不可逾越的红线。

永久基本农田

严格落实永久基本农田保护任务，核实整改并补足，确保数量不减、质量不降、布局稳定。

规划全乡永久基本农田保护面积为49.72平方公里。



生态保护红线

建立全乡自然保护地体系，将各类自然保护地纳入生态保护红线管理。

规划全乡生态保护红线面积为241.01平方公里。



城镇开发边界

划定城镇开发边界，防止城镇无序蔓延，优化城乡结构、美化空间形态、提升空间效率。

规划全乡城镇开发边界围合面积为22.97公顷。



划定国土空间功能分区

全乡土地划分为生态保护区、生态控制区、农田保护区、城镇发展区、乡村发展区五个分区。

生态保护区

保护具有特殊重要生态功能或生态敏感脆弱、必须强制性严格保护的陆地和海洋自然区域。

规划全乡生态保护区总面积241.01平方千米。

生态控制区

生态保护红线外，需要予以保留原貌、强化生态保育和生态建设、限制开发建设的陆地和海洋自然区域。

规划全乡生态控制区总面积12.03平方千米。

农田保护区

永久基本农田一经划定，任何单位和个人不得擅自占用或改变用途，确保数量不减少、质量不降低。

规划全乡农田保护区总面积为49.72平方千米。

乡村发展区

为满足农林牧渔等农业发展及集中生活和生产配套为主的区域。

规划全乡乡村发展区总面积336.42平方千米，其中：村庄建设区3.73平方千米，一般农业区21.09平方千米，林业发展区19.36平方千米、牧业发展区292.24平方千米。

城镇发展区

城镇开发边界围合的范围，是城镇集中开发建设并可满足城镇生产、生活需要的区域。

规划全乡城镇发展区总面积为0.23平方千米。



03

统格局，建体系

- 统筹国土空间总体格局
- 协调有序的镇村结构体系
- 谋划现代高效的产业体系
- 建立城乡一体的公共服务体系
- 构建便捷畅通的综合交通体系
- 完善城乡一体的基础设施
- 强化安全韧性的防灾系统

统筹国土空间总体格局

规划构建“一心、一轴、三区”总体格局

■ 一心：城镇综合服务中心

以乡驻地为主要发展核心，统筹联动各产业发展，打造城乡融合、集聚辐射的乡域发展核心。

■ 一轴：城乡协同发展轴

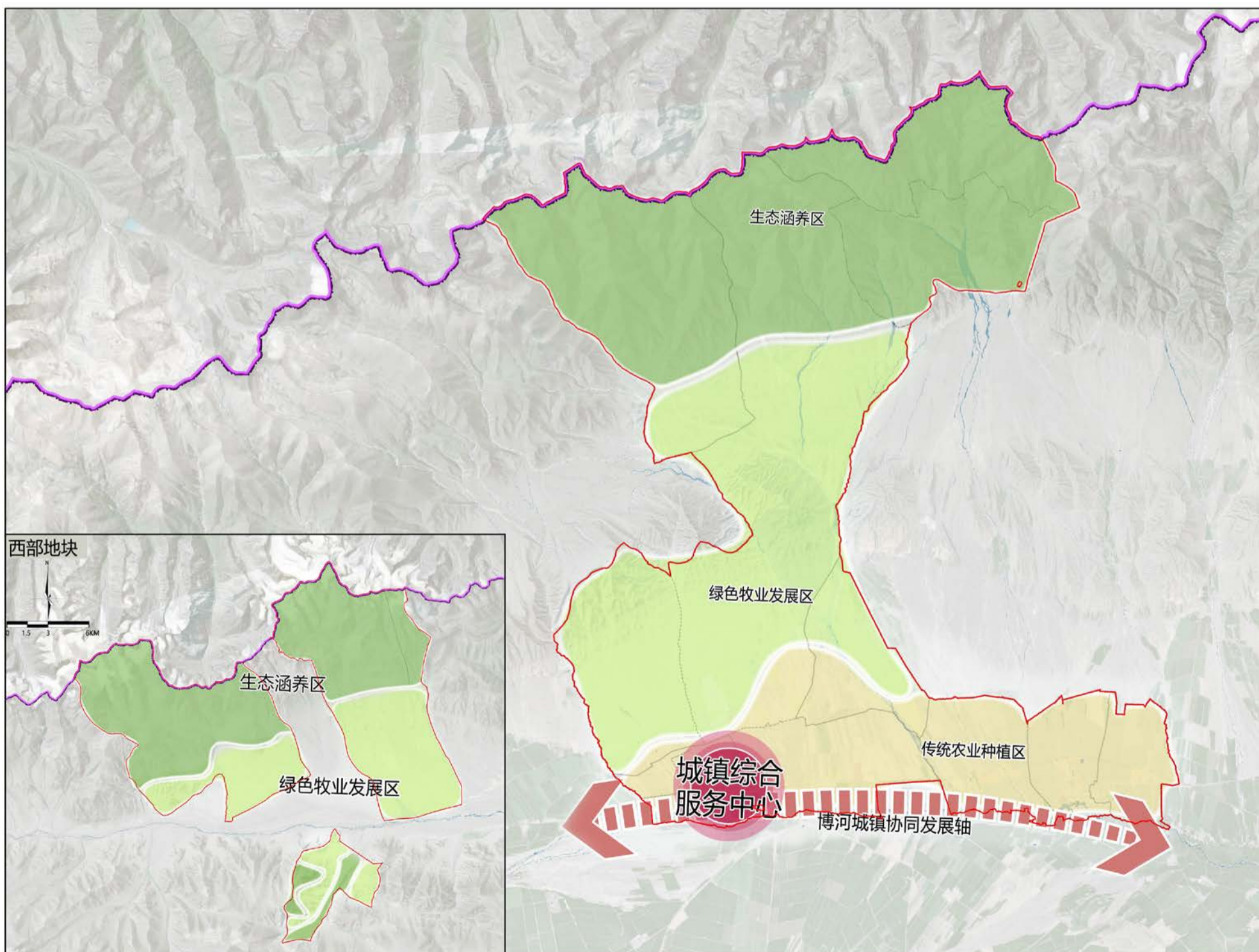
沿博河打造城乡协同发展轴线，串联各村，强化乡域内部要素联动。

■ 三片区：传统农业种植区、生态涵养区、绿色牧业发展区

传统农业种植区：依托乡域南部各农业村，种植优质农作物，形成农业种植片区。

生态涵养区：完善乡域北部生态屏障和生态空间，强化生态修复与水源保护。

农牧种养区：依托3个牧业村，利用大片草场，发展现代畜牧业。



协调有序的镇村结构体系

构建“1+8”镇村结构体系

构建“乡人民政府驻地-基层村”二级镇村体系；1个乡人民政府驻地，8个基层村的镇村结构体系。

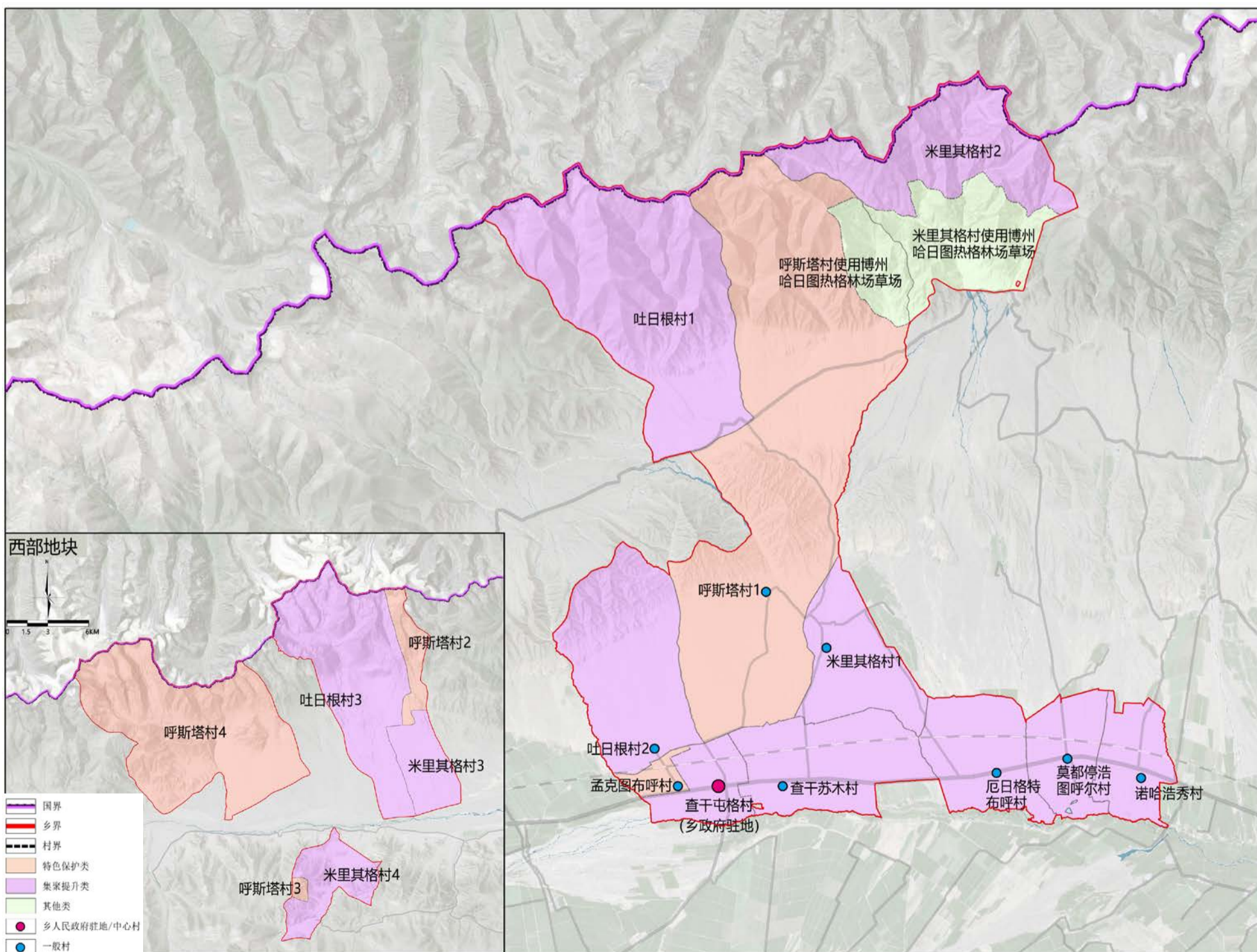
■ 中心村遴选

综合考量各村空间布局、发展腹地、产业现状等因素，规划确定将查干屯格村作为乡人民政府驻地村（中心村）；其他村作为基层村。

■ 村庄分类

特色保护类：2个，包括孟克图布呼村、呼斯塔村。

集聚提升类：7个，包括查干屯格村、厄日格特布呼村、查干苏木村、诺哈浩秀村、莫都停浩图呼尔村、吐日根村、米里其格村。



谋划现代高效的产业体系

构建“一心、两轴、四片区”产业空间格局

■ **一心：**乡人民政府驻地产业综合服务中心

■ **两轴：**

城乡协同发展轴：依托S304发展无公害化种植、农产品加工等产业，承接城市溢出功能，畅通城乡要素流动。农文旅产业融合发展轴：依托G129国道、安查公路，串联一二三产，实现产业融合发展。

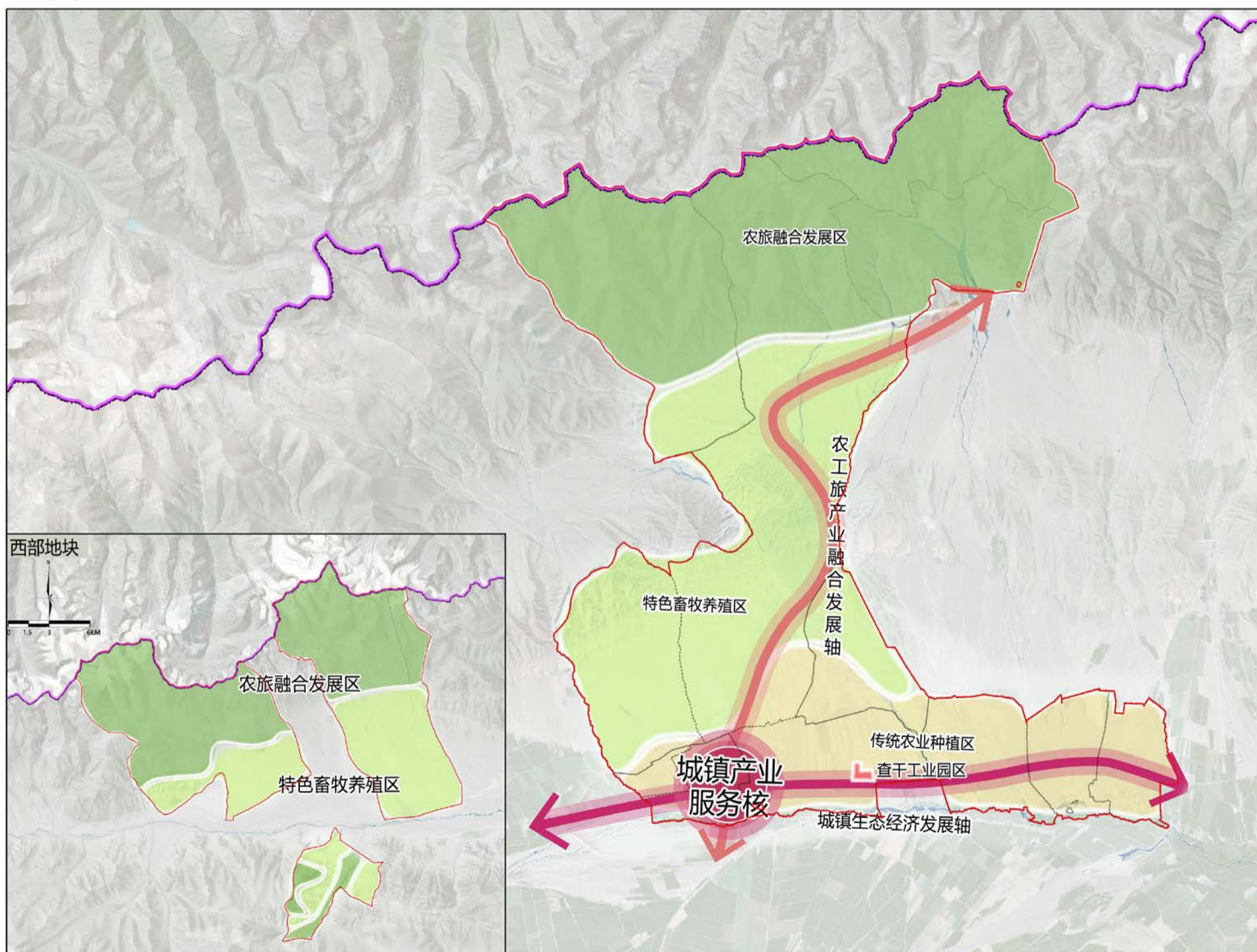
■ **四片区**

(1) 休闲农牧业发展区：以牧业、旅游为中心，依托生态基地，依托现有山地资源，构建优质牧业基地和旅游微度假胜地。

(2) 传统农业种植区：依托大面积耕地，构建无公害粮食生产基地。

(3) 绿色牧业发展区：在农田以北，依托土尔根、呼斯塔和米里其格3个牧业村，利用大片草场，发展现代畜牧业，在查干屯格村北部地区形成畜牧养殖片区。

(4) 查干工业园区：农副食品生产加工基地。



建立城乡一体的公共服务体系

构建“乡人民政府驻地—基层村”两级服务体系

文有所享



健全完善基本公共文化服务标准体系，建设种类齐全、覆盖面广、丰富多彩的公共文化设施。

病有所医



完善以专业公共卫生服务机构为核心、基层医疗卫生服务机构为基础的公共卫生服务网络。

学有所教

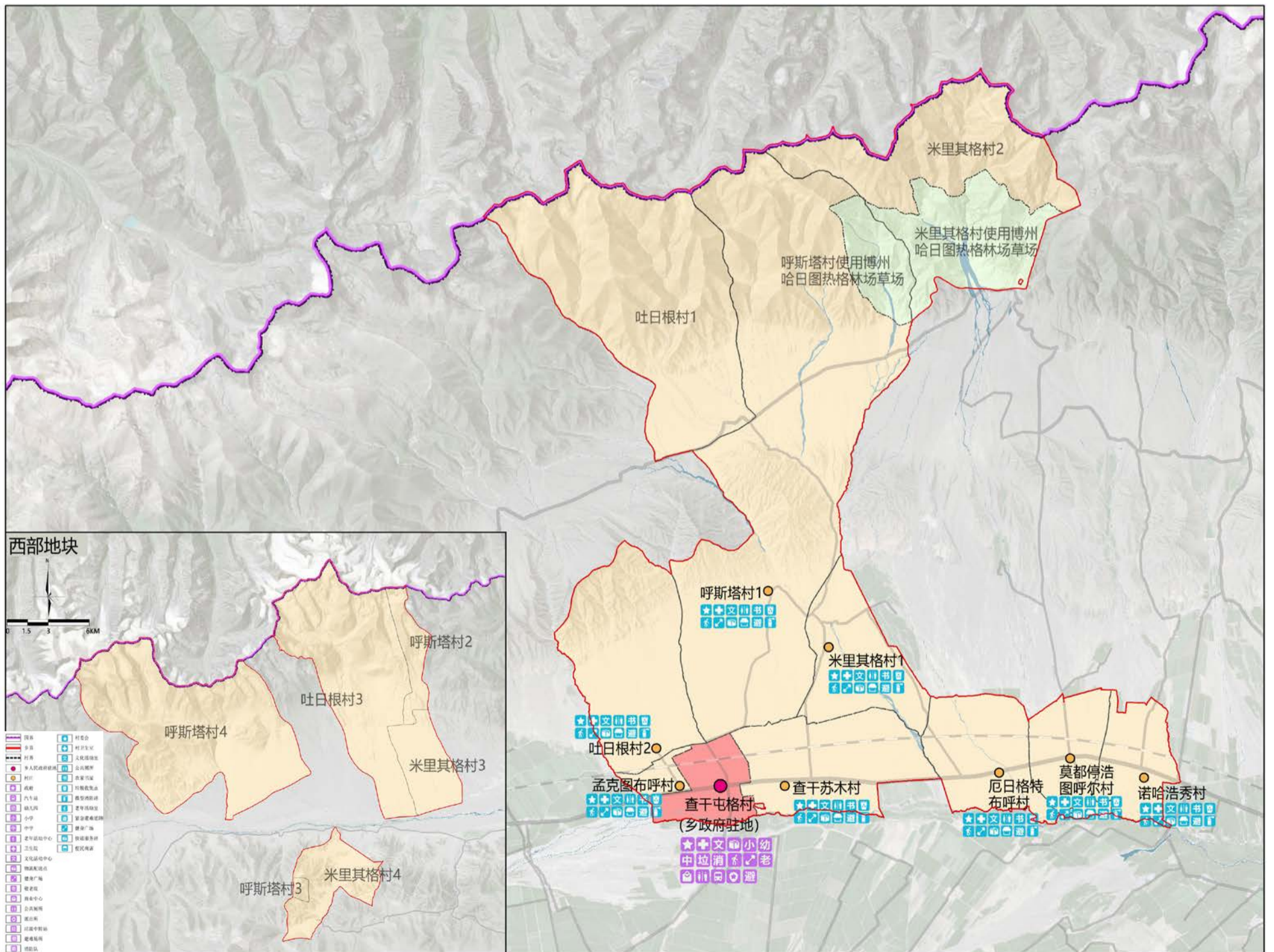


健全国民教育体系，吸纳优质教育资源，维护和支撑教育公平，完善终身教育体系。

老有所养



构建以居家养老为基础、社区为依托、机构为支撑的养老服务体系，促进医养结合。



构建便捷畅通的综合交通体系

构建“对外畅通，内部便捷”的综合交通体系

■ 对外交通

机场：至规划温泉通用机场12公里。

铁路：至新建温泉站23公里。

国道：G129国道改道。

省道：规划保留现状二级公路S304，道路红线宽度为10米；保留安查公路，道路红线宽度为10米。

■ 乡村公路

道路红线宽度控制在8米。

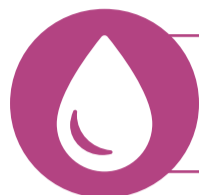
■ 客运站

规划保留现状客运站，增加一条公交线路联系乡人民政府驻地以东居民点，配套完善相关设施，在各村庄均设置客运站点，满足村民出行需要。



完善城乡一体的基础设施

构建安全完备、城乡一体、协同联动的基础设施网络。



供水工程

不断完善全乡水源供给，不断改善水质与供水质量，选取可靠水源作为全乡的备用水源使用。



雨污水工程

完善城乡污水收集系统，实施乡人民政府驻地雨分流改造，全面提升生活污水集中收集率，提高再生资源化利用水平，推进海绵城市建设。



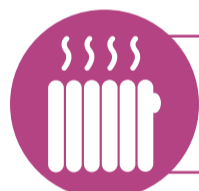
供电工程

建设智能坚强安全可靠的电网，满足未来地区能源需求；加快城乡供电设施一体化进程，持续提高供电能力。



燃气工程

以天然气作为城乡燃气气源的主要形式，以液化石油气罐为辅满足管道供应外的居民用气需求，实现燃气管道对城镇的全面覆盖。



供热工程

规划乡人民政府驻地以锅炉房进行供热；村庄以燃煤供热为主，提倡利用新能源取暖。



邮政工程

改善邮政服务，满足多元用户需求。整合现有网点资源，实现邮政服务平台向有潜力的市场转变，提高邮政整体竞争力。



通信工程

大力发展建设新一代移动通信网，积极推进通信网络统筹规划，满足多家运营企业共建共享的要求，进一步完善覆盖光纤传输网络。

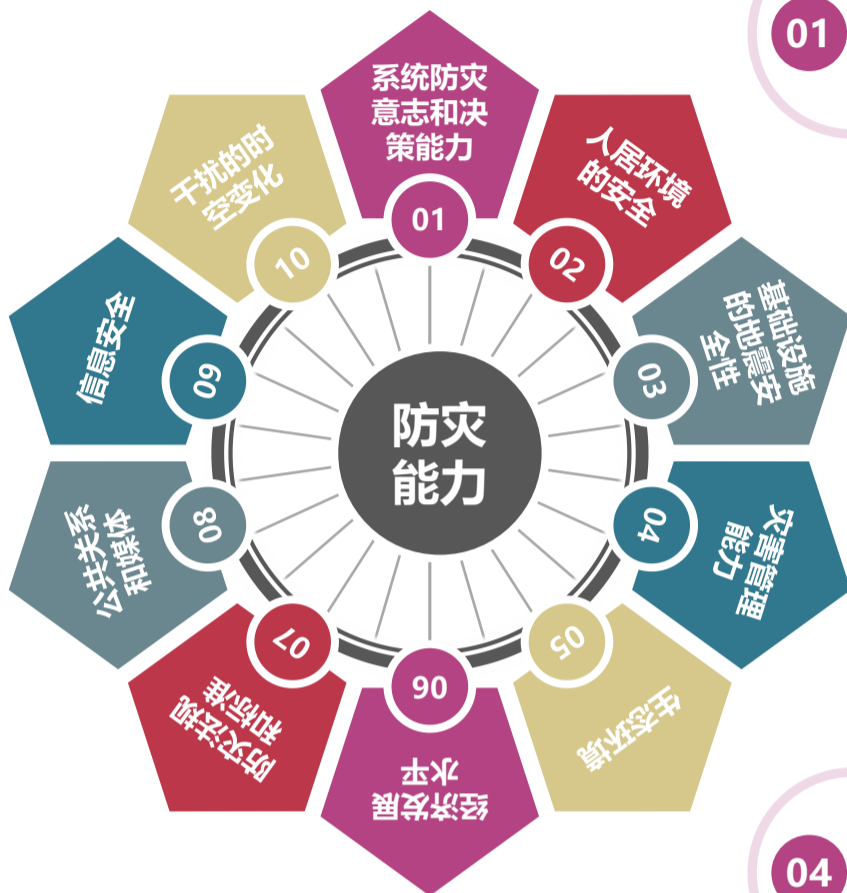


环卫工程

持续推行垃圾分类，完善城乡生活垃圾分类投放收运处置，整体提升垃圾无害化、减量化、资源化处置水平。

强化安全韧性的防灾系统

建设完善的生命线系统，全面提升城乡的防灾减灾能力，保障城市系统安全。



01 冗余性：减少灾害伤亡，能够在灾后提供紧急医疗服务和临时的避难场地，在长期恢复过程中可以满足当地的就业和教育需求。

02 可恢复：降低灾害经济损失，减轻经济活动所受的危害影响。如房屋和基础设施破坏所形成的财产损失，和社会生产与其他经济活动因灾导致的损失。

03 智慧性：政府灾害应急办公室、基础设施系统相关部门、消防部门等在内的机构或部门灾后快速响应，以及开展房屋建筑维修工作、控制基础设施系统连接状态等。

04 鲁棒性：体现城市抵抗外界冲击能力。减轻建筑群和基础设施系统由灾害造成的物理损伤，如交通、能源和通信等服务的中断。



防洪排涝

博尔塔拉河按20年一遇洪水标准，其他河流按10年一遇洪水标准，乡人民政府驻地按10年一遇排涝标准，村庄按5年一遇排涝标准。



抗震人防

按地震基本烈度六度设防，生命线工程及重要公共设施提高一度设防。建立人防防护体系，开发利用地下空间，考虑城市平时防灾和战时防护的需要。



消防安全

大力推进微型消防站建设，增强火灾防抗整体能力以及处置各种灾害事故、抢险救援综合能力，形成覆盖城乡。



防疫应急

增强公共卫生事件应对能力，构建快速反应、智能高效的应急体系，为人民至上、生命至上提供强大支撑。



04

优农业，守耕地

- 保障农业生产空间格局
- 落实永久基本农田与耕地保护任务
- 筑牢牧业发展空间

保障农业生产空间格局

构建“一心、两轴、三片区”的农业空间格局

■ 一心：

以乡人民政府驻地为核心的农产品加工与综合服务中心。

■ 两轴：

(1) 城乡协同发展轴：依托S304发展无公害化种植、农产品加工等产业，承接城市溢出功能，畅通城乡要素流动。

(2) 农工旅产业融合发展轴：依托G129国道、安查公路，串联一二三产，实现产业融合发展。

■ 三片区

(1) 生态产业拓展区：以牧业、旅游为中心，依托现有山地、草场自然资源，构建优质畜牧业基地和旅游微度假胜地。

(2) 传统农业种植区：依托大面积耕地，构建无公害粮食生产基地。

(3) 特色畜牧养殖区：在农田以北，依托土尔根、呼斯塔和米里其格3个牧业村，利用大片草场，发展现代畜牧业，在查干屯格村北部地区形成畜牧养殖片区。



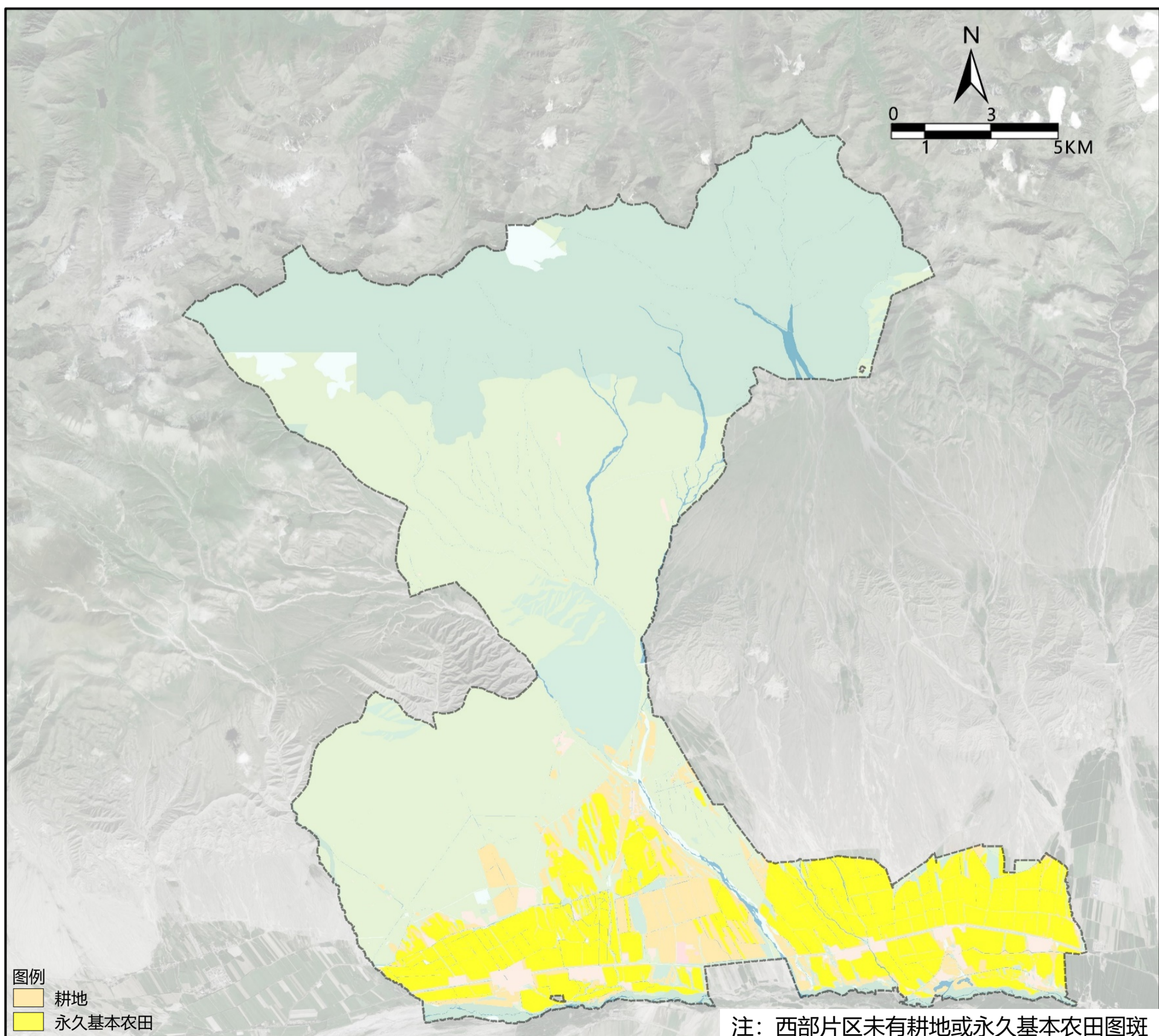
落实永久基本农田与耕地保护任务

□ 划定面积：

全乡耕地保有量不低于6967.83公顷，永久基本农田保护面积目标为4971.62公顷。

□ 管控要求：

（1）大力推进高标准农田建设和永久基本农田示范区建设：落实藏粮于地、藏粮于技战略，划定永久基本农田储备区；（2）实施耕地质量保护与提升行动：建设占用耕地耕作层剥离与再利用。加强耕地质量调查评价与监测；（3）深化完善耕地保护补偿机制。将秸秆禁烧、土壤污染查处与耕地保护基金发放相挂钩；（4）严禁在自然保护区核心范围等区域开展高标准农田建设；（5）对于水土流失严重和产量低下而不稳的耕地实施退耕还林。



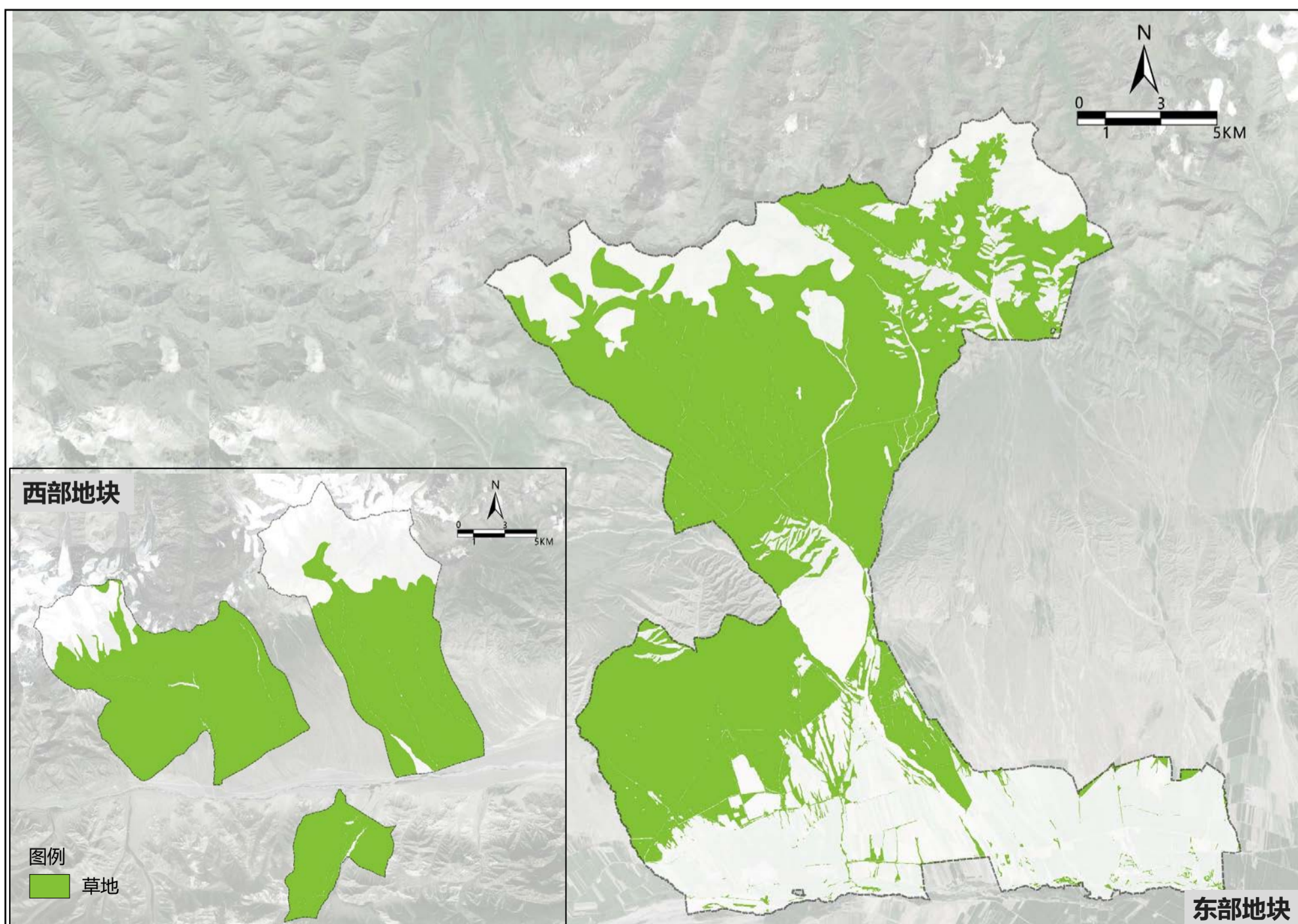
筑牢牧业发展空间

□ 划定面积：

到2035年，查干屯格乡草地保有量不低于41470.00公顷。

□ 管控要求：

- (1) 对水土流失严重、有沙化趋势、需要改善生态环境的已垦草原，应当有计划、有步骤地退牧还草；
- (2) 已造成沙化、盐碱化、石漠化的，应当限期治理；
- (3) 对严重退化、沙化、盐碱化、石漠化的草原和生态脆弱区的草原，实行禁牧、休牧制度；
- (4) 在草原上种植牧草或者饲料作物、开展经营性旅游活动，应当符合草原保护、建设、利用规划；
- (5) 加强草原鼠害、病虫害和毒害草监测预警、调查以及防治工作，组织研究和推广综合防治的办法。





05

筑生态，修环境

- 牢固全域生态安全格局
- 严守生态保护红线
- 科学保护与利用自然资源
- 整治与修复山水林田湖草系统

牢固全域生态安全格局

构建“一廊、两带、一区”的生态空间格局

全面落实温泉县大力实施“生态立县”战略，遵循生态系统的完整性和地理单元连续性，支撑温泉县加快构建“两屏一区多廊”的生态安全格局。

■ 一廊：博河生态廊道

沿着博河的生态防护林

■ 两带：阿拉套山屏障、天山屏障

■ 一区：生态保护区

构建“草、林、水”有机串联的生态空间网络，在加强对生态要素保护与管控的同时，注重生态空间资源的景观化利用，着力打造具有特色的自然景观体系。



严守生态保护红线

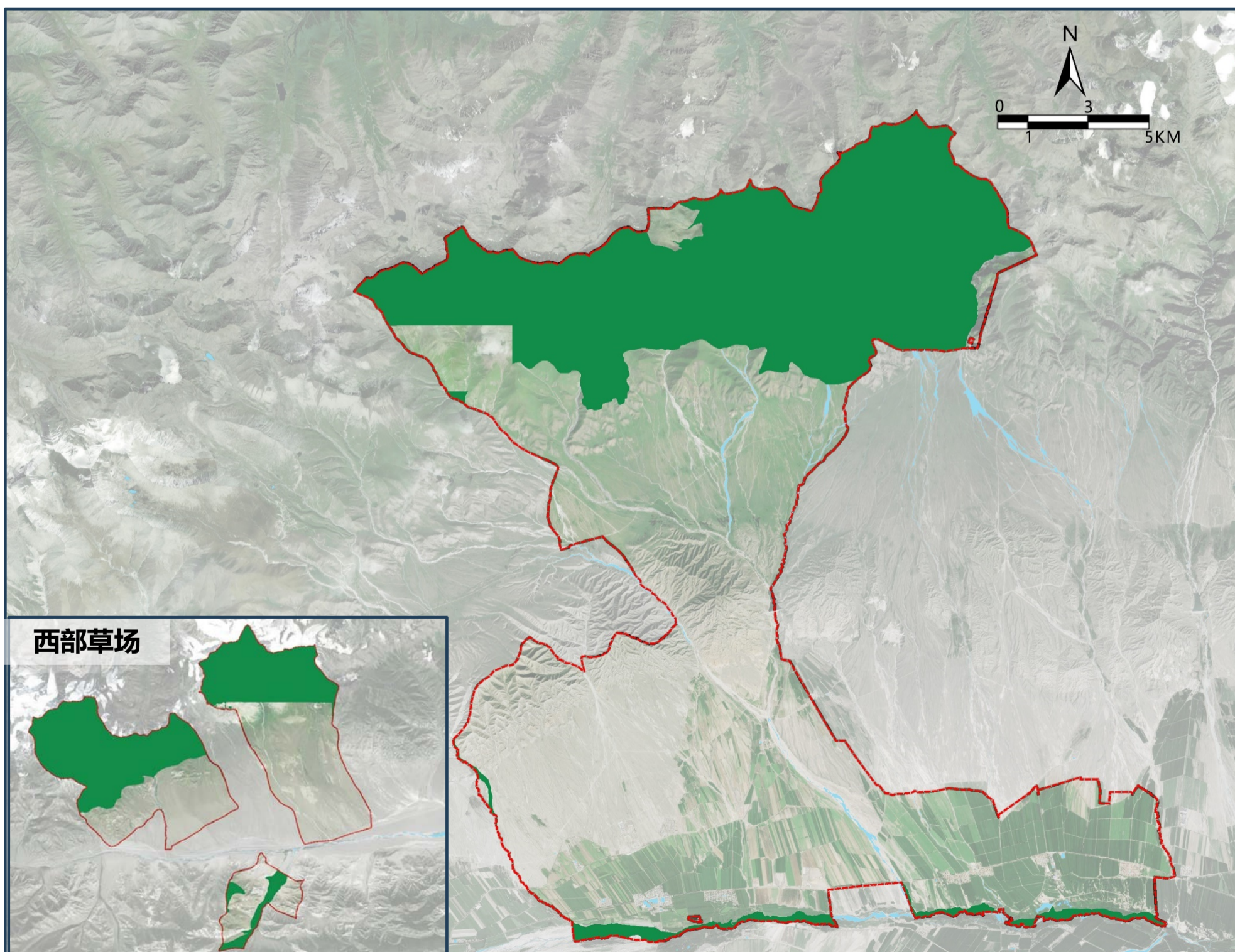
□ 划定面积：

241.01平方公里，占国土面积的37.69%，多分布于乡域的北部。

□ 管控要求：

(1) 规范管控对生态功能不造成破坏的有限人为活动。生态保护红线内自然保护地核心区外，禁止开发性、生产性建设活动，在符合法律法规的前提下，仅允许以下对生态功能不造成破坏的有限人为活动。生态保护红线内自然保护区、风景名胜区、饮用水水源保护区等区域，依照法律法规执行。

(2) 加强有限人为活动管理。涉及新增建设用地、用海用岛审批的，在报批农用地转用、土地征收、海域使用权、无居民海岛开发利用时，附省级人民政府出具符合生态保护红线内允许有限人为活动的认定意见。



科学保护与利用自然资源



森林资源保护与利用

结合全乡林地资源现状及建设用地征占用林地规模，落实并传导上级下达的林地保有量、森林覆盖率、生态公益林面积等目标。



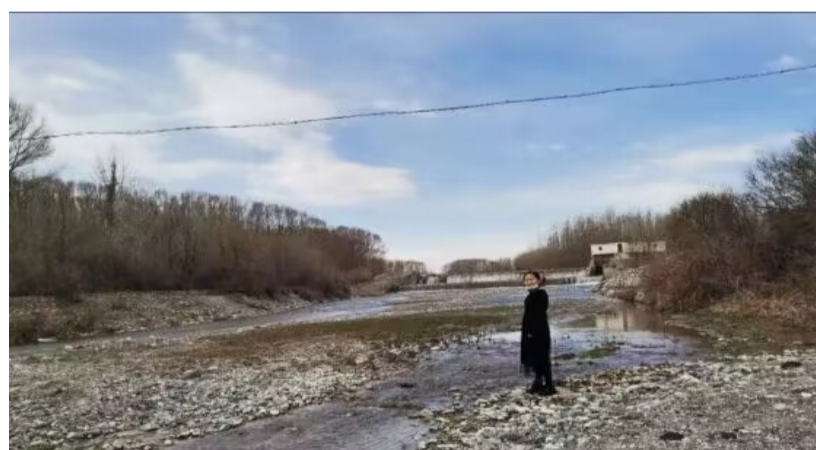
水资源保护与利用

加强水资源开发利用控制红线管理，严格实行用水总量控制。严格控制取用水量、万元GDP用水量、农田灌溉水有效利用系数等指标保障查干屯格乡水生态安全。



湿地资源保护与利用

规划重点落实一般湿地保护，结合湿地现状建立查干屯格乡湿地保护名录，设立保护标志，提高湿地保护率。



矿产资源保护与利用

优化重要矿产资源年开采总量，严格矿产开采准入条件，科学设置新建矿山最低开采规模，形成以大中型矿山企业为主体，小型矿山为补充协调发展的矿产开发新格局。



生态价值转换利用

增强林业碳汇功能，高质量打造碳汇林，发挥森林碳汇在抵消减排、减缓气候变化和实现碳中和目标的“低成本、高效率”优势。

整治与修复山水林田湖草系统

优化调整生态用地布局，推进损毁土地复垦、土壤污染防治、水土流失治理等项目，保护和恢复乡村生态功能，维护生物多样性，提高防灾能力，保护自然景观。

历史遗留矿山治理

实施生产矿山生态保护修复，加快推进历史遗留矿山生态保护修复，消除各类地质灾害风险，恢复矿山生态。



土地综合整治与耕地质量提升

实施耕地质量提升、农村人居环境整治及土地整治等项目。推进高标准农田建设、农用地整理、宜耕后备资源开发、采矿用地复垦、城乡建设用地增减挂钩等工程。

森林生态保护修复重点工程

落实上位生态修复目标任务，实现森林面积和蓄积双增长，提升林业生态承载能力，实施森林植被恢复工程、道路与江河绿色通道建设、城乡绿化美化工程等……



流域水环境及水生态修复

通过实施河道整治、河道疏浚、河岸防护、生态修复等措施，全力推进河湖水生态保护与修复，稳步提升水系生态廊道功能，确保水源地饮用水水质安全。

自然保护地与生物多样性保护修复

针对日光山省级森林公园，结合自然保护地建设，做好生物多样性调查和评估，构建生物多样性保护网络，推进自然保护区保护管理能力建设。





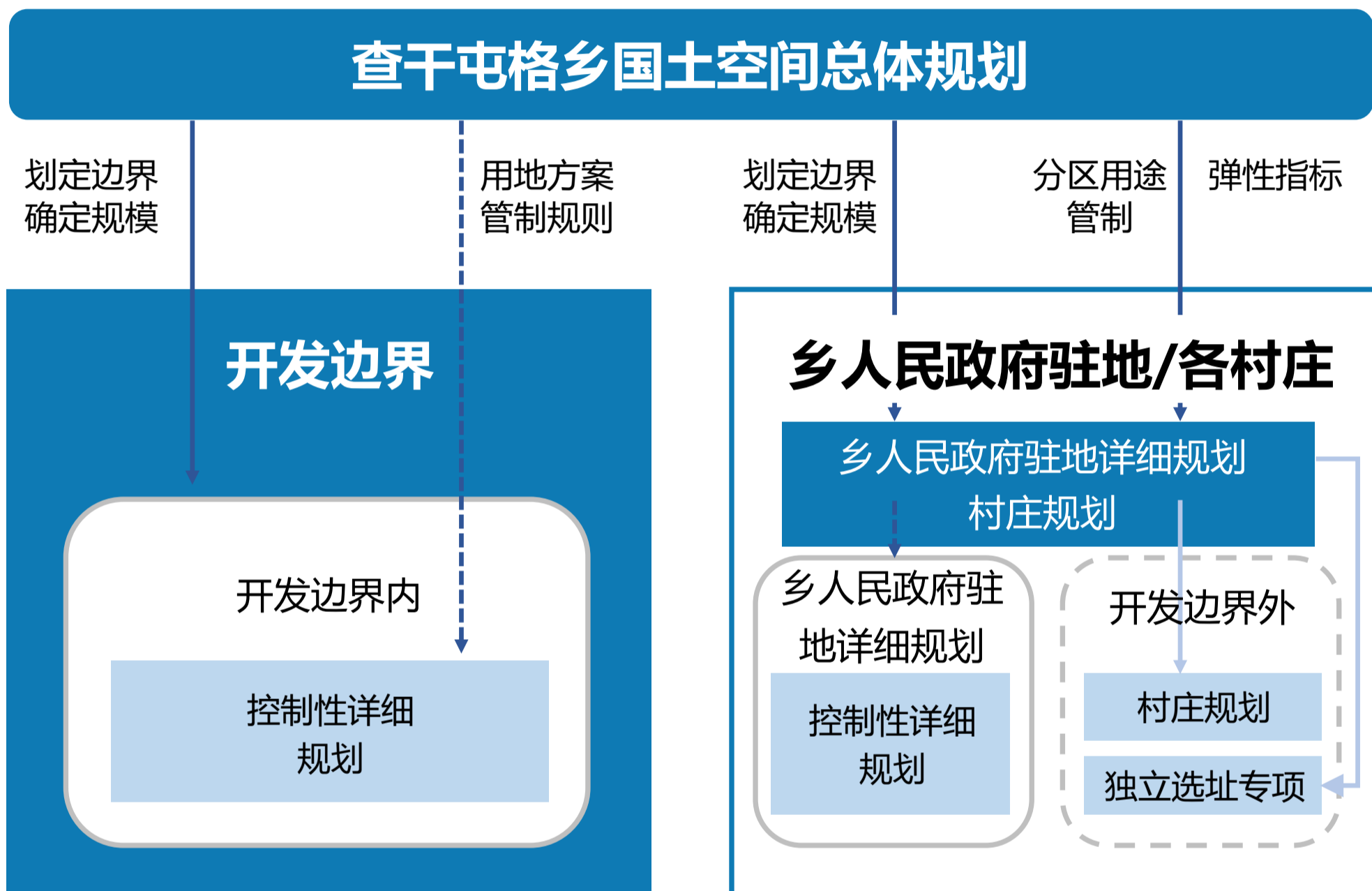
06

分层级，保实施

- 分层建立空间规划体系
- 健全实施保障措施

分层建立空间规划体系

按照“五级三类”的国土空间规划体系总体构架，本次规划作为乡镇级国土空间总体规划，将作为下位村庄国土空间总体规划、详细规划编制的依据与指引。



中心城区规划传导与管控

城镇开发边界内编制控制性详细规划

以乡镇国土空间总体规划规划用地分区为基础，按照管制规则细化用地方案和相关控制要求。

存在规划传导与管控

乡人民政府驻地或村庄

以乡国土空间总体规划用地分区为基础，按照管制规则细化用地方案和相关控制指标

健全实施保障措施

1 强化规划实施组织领导

温泉县党委和县政府履行国土空间规划实施主体责任，自然资源部门负责规划的具体实施。建立乡国土空间规划委员会制度，发挥组织协调和咨询审查作用，完善规划实施统筹决策机制。



2 建立国土空间用途管制制度

对所有国土空间分区分类实施用途管制，因地制宜明确分区准入、用途转换等管制规则。严格耕地、自然保护地、生态保护红线等特殊区域的用途管制。

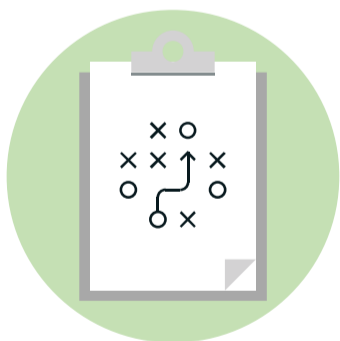
3 完善相关配套政策

健全自然资源有偿使用、生态补偿制度，明确完善增减挂钩、增存挂钩、人地挂钩等政策工具。创新人口、产业、财税、金融等体制机制，构建有利于总规实施的政策体系。



4 加强规划实施监测评估

建立规划实施评估指标体系和“一年一体检，五年一评估”的定期评估制度。健全规划实施动态监测、评估、预警、考核和动态调整机制。



5 建设“一张图”实施监督信息系统

以自然资源调查监测数据为基础，采用国家统一的测绘基准和测绘系统。整合相关数据，对国土空间规划数据进行实时更新和动态维护，逐步形成国土空间规划“一张图”。

