

温泉·温馨·温暖

# 《温泉县控制性详细规划》

批前公示

温泉县自然资源局

2025年10月

### ➤ 一、规划范围

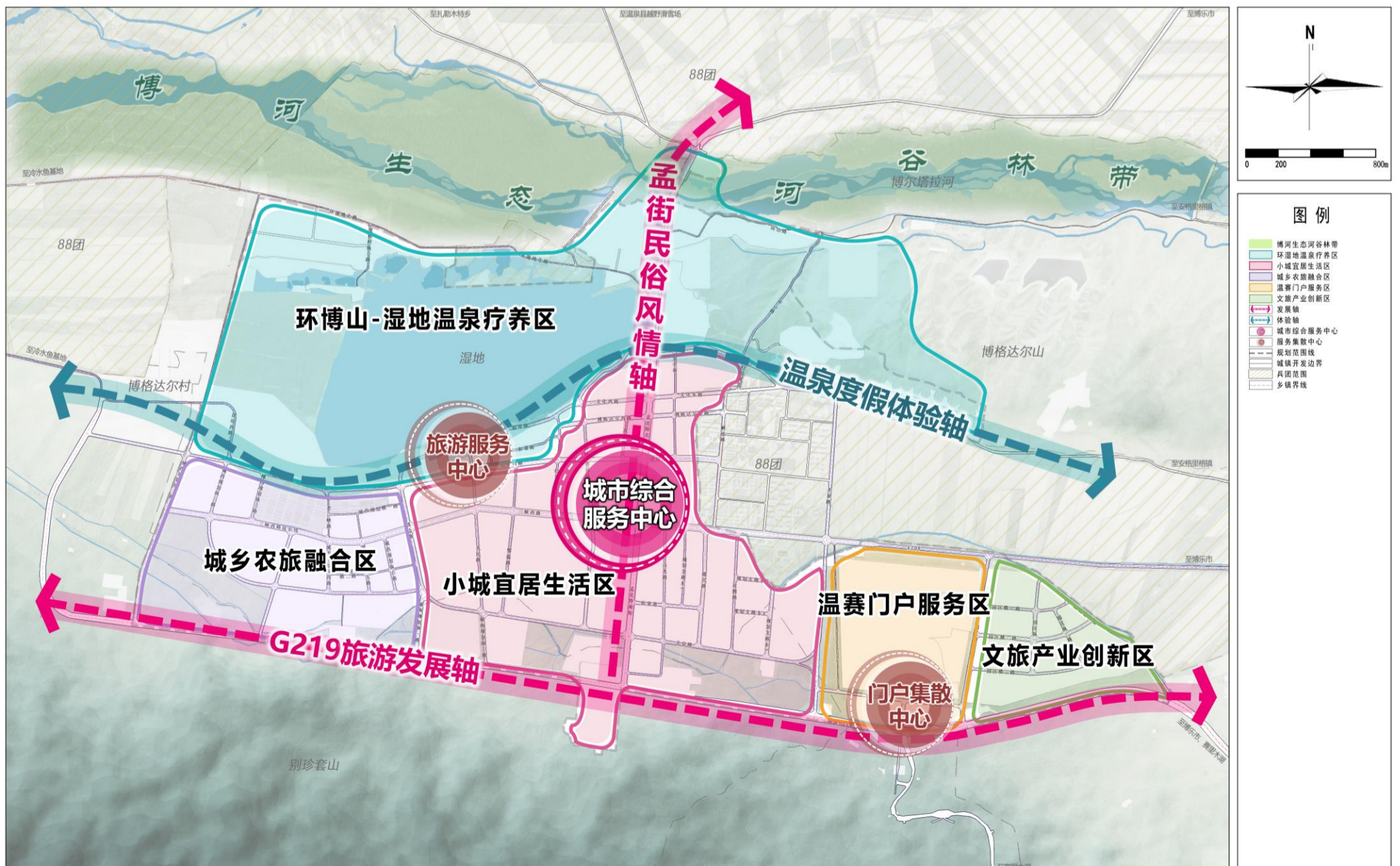
本规划范围为详细规划编制单元（城镇单元）范围，北至博尔塔拉河、南至G219、西至博格达尔村、东至小微企业园，包括5个详细规划单元，用地面积11.81平方公里，其中城镇开发边界6.57平方公里。

### ➤ 二、规划定位

新疆温泉度假旅游目的地、国家级康养旅游度假区、察哈尔戍边文化特色边境名城  
温泉为IP，集温泉度假、主题观光、文化体验、体验休闲、健康疗养、主题游乐、生活体验等多种功能于一体，“小而精、特而美”的温泉度假旅游目的地。

## 温泉县控制性详细规划

### 空间结构规划图



### ➤ 三、空间结构

规划形成“一带●三心●三轴●五区”的总体布局结构。

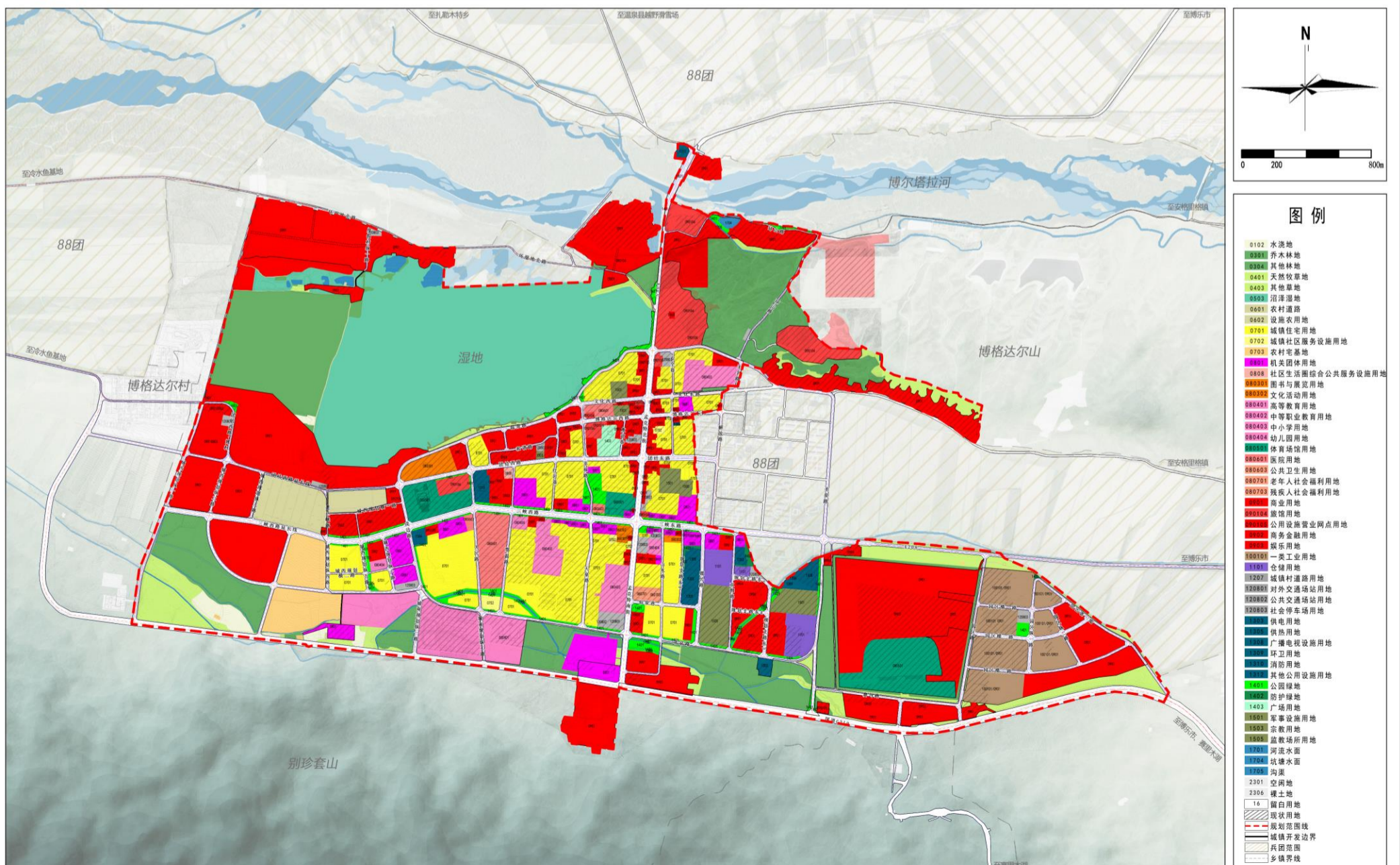
一带为博河生态河谷林带；三心为城市综合服务中心、圣泉旅游服务中心、门户集散中心；三轴为孟街民俗风情轴、G219旅游发展轴、温泉度假体验轴；四区为环博山温泉度假区、城乡农旅融合区、小城宜居生活区、温泉门户服务区、文旅产业创新区。

### ➤ 四、用地布局

规划总建设用地面积773.04公顷，其中城镇开发边界内建设用地654.57公顷，村庄建设边界118.47公顷。城镇开发边界内居住用地96.54公顷、公共管理与公共服务用地90.16公顷、商业服务业用地289.48公顷、仓储用地8.9公顷、交通运输用地89.18公顷、公用设施用地11.41公顷、绿地与开敞空间用地20.57公顷、特殊用地15.28公顷、混合用地33.06公顷。

## 温泉县控制性详细规划

### 土地使用规划图



### ➤ 五、公共服务设施

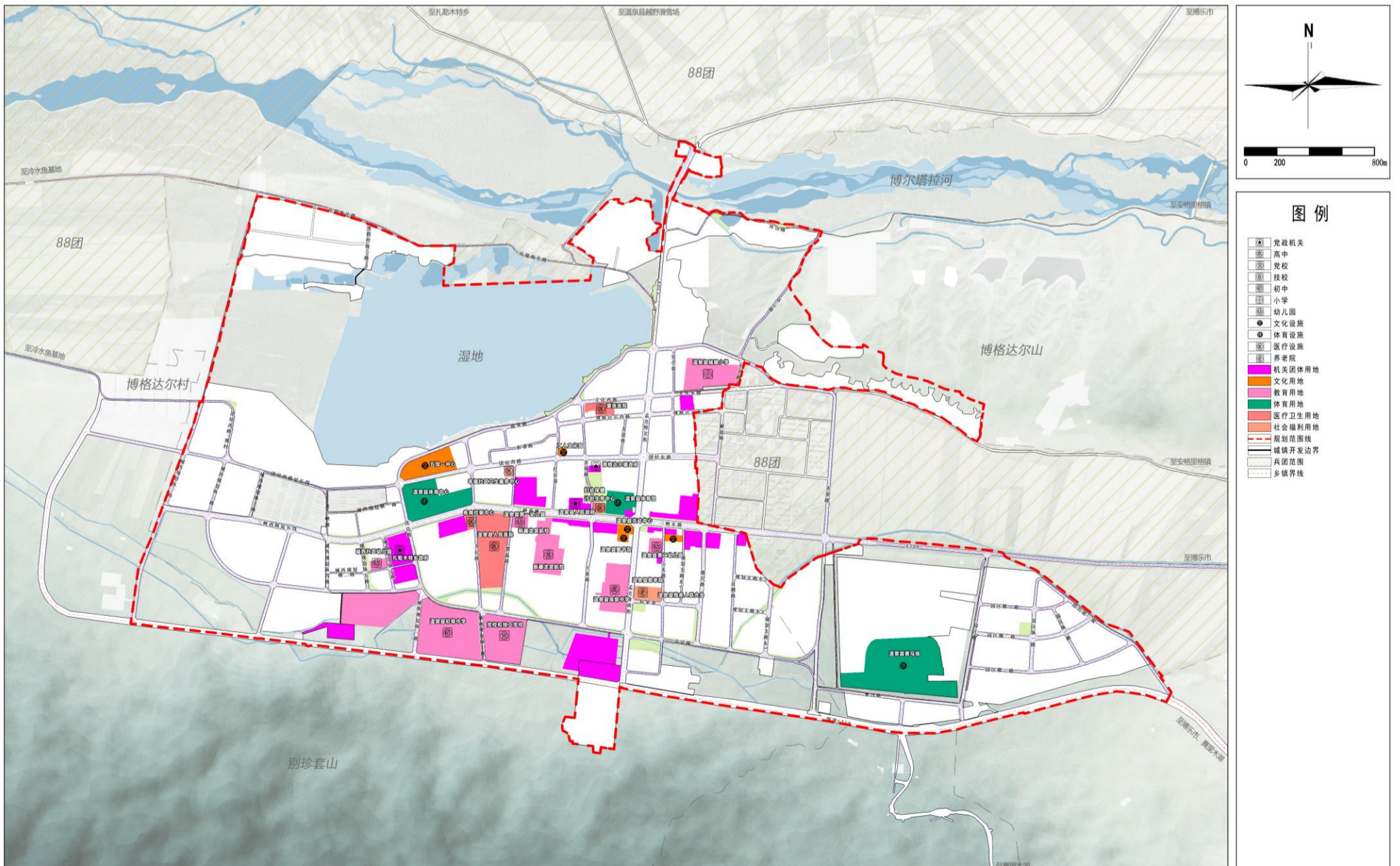
规划打造1个15分钟生活圈与5个5-10分钟生活圈，重点完善社区级公共服务设施。在符合相关规范、满足功能和互不干扰的前提下，鼓励不同公服设施的集中、混合布置，形成所在区域的公共服务中心。

15分钟生活圈中配建初中、大中型多功能运动场地、卫生服务中心（社区医院）、门诊部、养老院、老年养护院、文化活动中心、社区服务中心、街道办事处、司法所、商场、公交站等应配建的项目。

5-10分钟生活圈中配建小学、小型多功能运动场地、社区服务站、文化活动站、中老年日间照料中心、公共厕所、社区商业网点、幼儿园等应配建项目。

## 温泉县控制性详细规划

### 公共服务设施规划图



组织编制单位 温泉县人民政府  
温泉县自然资源局

设计单位 上海交通大学设计研究总院有限公司

图纸编号 13  
编制时间 2025年10月

### ➤ 六、绿地与开敞空间系统

规划形成公园绿地、城市广场、湿地、林地等于一体的绿地与开敞空间体系，公园绿地面积17.56公顷，城市广场面积2.27公顷，湿地面积169.25公顷。

公园绿地系统包括5个城市公园、2个社区公园、5个游园、N个带状绿地；1个城市广场，为温泉广场。

### ➤ 七、旅游服务体系

规划依据《国家级旅游度假区创建标准》要求，高标准布局游客服务中心、特色商业、旅游住宿、健康疗养、休闲娱乐、体育运动、文化体验等多元化旅游服务体系。旅游服务设施用地规模为306.41公顷，其中规划新增及功能更新规模199.72公顷。

## 温泉县控制性详细规划

### 绿地与开敞空间规划图



### ➤ 八、道路系统

规划形成“一环两横两纵”的主干路网结构，构建“主干道-次干道-支路”三级道路体系。

一环：由温泉路、北京路、戍边路、圣泉路构成的城区大环线；

两横：包括三峡路、G219；

两纵：包括孟克特街、园区路。

优化提升停车空间，高标准布局城区14个公共停车场，规划新增6个公共停车场，保留现状8个公共停车场，用地规模6.73公顷，提供约1680个停车位。

